



CONVICT

Instandsetzung Konvikt Chur
Renovaziun dal Convict da Cuir
Restauro del Convitto di Coira

Ina «chasa d'abitar» sco lieu da cuminanza e da retratga per scholaras e scolars d'ordaifer

Il convict ha ina lunga tradiziun en l'istorgia da la scola chantunala grischuna. La convivenza da las scholaras e dals scolars da vitgs periferics e vals lontan dal chantun è gia adina stada ina part impurtanta dal temp da studi. La cuminanza en il convict ha oz sco pli baud il medem senn. Il convict n'è betg unicamain ina chasa da pernottar per scholaras e scolars d'ordaifer, mabain surtut er in lieu che permetta la convivenza e dat la chaschun d'emprender cuminaivlamain e da star da cumpagnia. Las reglas d'avant 150 onns paran dal punct da vista odiern fitg restrictivas ed ierarchicas, oz accentueschan ellas l'atgna responsabladad ed il respect vicendaivel.

A l'entschatta dal 19avel tschientaner eran ils alloschis per scolars e las scolas chantunals separads tenor confessiun. Era suenter il conclus dal Cussegl grond da l'onn 1844 da reunir las scolas chantunals e da construir ina scola chantunala cuminaivla l'onn 1850 èn ils alloschis restads separads. Ils scolars catolics abitavan en l'edifizi da scola nov, entant ch'ils scolars evangelics pernottavan en l'edifizi vegl da s. Gliezi. Pir sis onns pli tard èn ils dus convicts vegnids unids sin fundament dal regress da scolars.

La scola chantunala è sa sviluppada cuntinuadamain e l'onn 1902 han ins construi in convict independent sin la spunda Halde. Var 60 onns pli tard na bastavan las relaziuns da piazza betg pli ed ins ha puspè prendì en vista da construir in nov edifizi. Il 1963 ha la regenza publitgà la concorrenza d'architectura che Otto Glaus, Ruedi Lienhard e Sep Marti han gudagnà. Per lur project ha il Cussegl grond approvà in credit d'impegn da 6.9 miu. francs. Calculaziuns han dentant mussà che l'edifizi nov avess custà considerablamain dapli. Perquai èsi stà necessari da simplifitgar e da redimensiunar il project. Tschertas mancanzas architectonicas èn gia sa mussadas per l'emprima giada, cura ch'ins è s'installà en l'edifizi, e las intervenziuns e reparaturas suandantas necessarias da differents elements da construcziun èn stadas sfidas permanentas per ils abitants, il team da direcziun e l'entir manaschi.

Cun la renovaziun cumplessiva dal convict survegnan las scholaras ed ils scolars in dachasa che correspunda als standards odierns, che porscha in'atmosfera animanta e che duai sa mantegnair durant blers onns.

Igl ha valì la paina da sa fatschentar intensivamain cun l'architectura eccellente dals onns 1960, cun ils basegns technics odierns e cun las pretensiuns ad in mund d'abitar e da lavurar modern dals giuvenils e giuvens creschids. Il resultat è ordvart legraivel per las utilisadras ed ils utilisaders, il team da direcziun ed ils patruns da construcziun.

DR. MARIO CAVIGELLI

president da la regenza, schef dal Departament d'infrastructura, energia e mobilitad









La tradiziun da la midada

La renovaziun impressiunanta da l'architectura espressiva dal convict è visibla gia dalunsch. In'egliada pli manavla lascha scuvrir ils detagls en nova frestgezza; saja quai la fatschada, las fanestras cun storas da lain, l'isolaziun acustica tranter las chombras sco era l'ulteriura realisaziun tecnica. Ina renovaziun cumplessiva, realisada cun fin sensori, è terminada suenter in temp da construcziun da dus onns.

Ils basegns na pudevan betg esser pli differents: mantegnair las qualitats architectonicas, resguardar las prescripziuns legalas vertentas e betg il davos satisfar a las pretensiuns dal diever quotidian. La renovaziun dal convict permetta da dar vinavant vita a quest edificis sco quai ch'igl è gia dapi passa 120 onns tradiziun sin il campus da la Scola chantunala grischuna a Cuir.

Betg mo las pretensiuns a la funcziunalitad èn oz autras, era la tradiziun sa mida. En l'ordinaziun davart il convict da l'onn 1925, relaschada da la regenza grischuna, pon ins leger ch'ils scolars vegnivan svegliads a bun'ura a las 6.00. 15 minutas pli tard, anc avant ensolver, stuevan els s'annunziar «sa lavads, sa petgnads e sa vestgids andantamain» en la sala da studi. Da las tradiziuns e da las midadas pon en il fratemp raquintar pliras generaziuns. In ulteriur exempel da midadas: dapi var 15 onns tschernan adina pli savens era mattas il convict sco alloschi.

Midadas sveltas fan oz part da la vita da mintgadi. La societad è daventada pli individuala. La vita sociala è sut-tamessa a differentas expressiuns. Per scolars e scolars giuven n'èsi betg simpel da s'orientar cun ina tala situaziun da partenza. Quai ch'è dentant restà è l'intent dal convict; en vischinanza directa dal campus da la Scola chantunala grischuna è il convict in'instituziun pedagogica e sociala impurtanta per gimnasiastas e gimnasiasts da tut las valladas dal Grischun che tschernan Cuir respectivamain la Scola chantunala grischuna sco lieu da scolaziun. En il convict sa maschaida la diversitad dal Grischun. Qua sa reuneschan ils giuvenils, influenzads da lur cultura e lingua locala, scuvran auters characters e cumenzan a furmar lur atgna identitad persunala en questa fasa impurtanta da la vita.

Bleras scolars e blers scolars da la Scola chantunala grischuna han passentà plirs onns en il convict avant ch'els han cumenzà il studi en in'otra citad. Qua èn sa stabilids contacts ed amicizias ed uschia in ferm e viv barat. Tuttina en tge direcziun che las vias persunalas mainan, il convict è ina fermada intermediara pussaivla sin la via da vita individuala. Tuttina da tge vallada, cun tge lingua materna, da tge origin famigliar ch'insatgi arriva – suenter il temp en il convict han ils abitants ina ferma identitad grischuna grazia al studi, a la lingua, a la cultura ed al svilup persunal.

DR. JON DOMENIC PAROLINI

cusseglier guvernativ, schef dal Departament d'educaziun, cultura e protecziun da l'ambient





Vischinanza

Il convict è vischin da la Scola chantunala grischuna ed en distanza da vista, ma ils edifizis dal campus da furmaziun da la Scola chantunala grischuna èn separads tras las vignas da l'uvestg. Damanaivel avunda e tuttina in pau distant. Il manaschi dal convict cun sia purschida d'abitar e d'alimentaziun è ina partiziun da l'Uffizi per la furmaziun media-superiura, sco la Scola chantunala grischuna era. Ina situaziun da convivenza e da distanza optimala.

A las abitantas ed als abitants porscha questa vischinanza cun distanza in ambient alternativ al manaschi da scola. In contrast per pudair sa retrair e recrear – ma era per avair in dachasa ed ina chombra da studi persunala, lunsch davent da la famiglia e dal conturn usità. L'accompagnament en il convict permetta ultra da quai da chattar novs contacts socials. La direcziun ed ils commembers dal team dal convict daventan las novas personas da referiment, independents da la famiglia e dal manaschi da scola.

Il convict renovà è suenter in'interupziun da var dus onns puspè il segund dachasa da las scolaras e dals scolars. Sia structura fundamentala è in accompagnament durant 24 uras al di, da la dumengia fin il glindesdi. Las chombras singulas e las chombras dublas èn mobigliadas a moda pratica e flexibla. Las stanzas da cuminanza, las lounges e las localitads da musica, d'art, da fitness e da sport èn equipadas a moda fitg generusa e pussibiliteschan in vast equilibr al mintgadi d'emprender. Per la comunicaziun digitala da las scolaras e dals scolars è l'infrastructura vegnida endrizzata tenor ils pli novs basegns.

Las novas vischinanzas sa mussan er a la Scola chantunala grischuna. En il mintgadi da scola svanescha la distanza tranter culms e vals. I dat in barat cultural e linguistic che fiss strusch pussaivel en questa furma en in auter lieu. Quai sa mussa er en la diversidad da las purschidas da furmaziun a la Scola chantunala grischuna: ina vasta paletta da roms professiunals, scientifics, linguistics e culturals interdisciplinars cun plivalur. La Scola chantunala grischuna ademplescha sco suletta scola media publica dal chantun ina part centrala da l'incum-

bensa da furmaziun e d'educaziun statala. Il convict da sia vart permetta a giuvnas scolaras ed a giuvens scolars da tut las valladas grischunas da nizzegiar questa purschida.

Sper l'acquist da nova savida permetta il campus da furmaziun da la Scola chantunala grischuna era da stabilir novas vischinanzas e relaziuns che existan anc suenter blers onns en la vita privata, en il studi ed en la professiun ed enritgeschan la rait da contacts persunala. La convivenza promova l'abilitad da s'adattar, la stima vicendaivla e la flexibladad da las giuvnas e dals giuvens. Sper la savida acquistada en scola èn quai experientschas impurtantas e qualificaziuns-clav per l'ulteriur svilup da las academicras e dals academichers futurs en il mund odiern. Il convict porscha in fundament adattà ch'è vegnì furmà e francà tranter auter cun ina direcziun ed in team d'accompagnament stabel sur blers onns.

In emprim contact da las abitantas e dals abitants cun il grond mund cumenza punctualmain gia en il convict. Sin l'otgavel plaun dal convict furman studentas e students da barat internaziunals da las scolas autas grischunas dapi onns ina cuminanza d'abitar variada che sa mida cuntinuadamain. A quels dat il segiurn en il convict in'emprima invista en nossa diversidad culturala e linguistica. Ina schanza per novas relaziuns da vischinanza en l'entir mund.

DR. GION LECHMANN

manader da l'Uffizi per la furmaziun media-superiura ed anteriur abitant dal convict









Il convict sco microcosmos

In microcosmos plain vita – in lieu d'inscunter da la lingua e cultura dal Grischun. In lieu d'emprender per scolaras e scolars da tut las regiuns. Qua vegn la trilinguitad grischuna vivida cumplainamain. Qua s'inscuntran individis giuvens da las pli differentas famiglias.

Il convict sco dachasa temporar emprova da dar spazi avunda als basegns individuals da passa 100 abitantas ed abitants, da reunir quai che tutga ensemen, ma era da separar per pussibilitar distanza e ruaus.

En l'istorgia dal convict da passa 120 onns èn ils basegns dals giuvenils sa midads cuntinuadamain, pliras giadas ed adina puspè. Il spazi d'abitar actual è perquai era vegnì concepì cun resguardar las abitantas ed ils abitants. Il resultat èn stanzas che permettàn d'emprender cuminaivlamain en differentas atmosferas e da realisar lavurs en gruppa. Per sviluppar ils talents artistics èn stanzas da musica in element impurtant e cumprovà, da nov datti er anc in atelier creativ. Per satisfar al basegn da sa mover e per promover la sanadad han ins engrondì la zona da fitness. Quella è ussa gronda avunda per trenar la forza e la cundiziun u per chattar ruaus e l'equiliber intern.

La convivenza è in element central da la vita en il convict. Quai che cumenza cun in emprim contact il di, cura ch'ins s'endrizza en la chombra dubla, daventa savens in'amicizia per vita duranta, lunsch sur la matura ed il studi ora. La stanza d'abitar cuminaivla furma il center dal microcosmos dal convict. Qua hai spazi per discussiuns approfondadas, jam sessions spontanas e contacts ordaifer l'atgna classa u sur ils cunfins linguistics. Il spazi liber entaifer las reglas definidas permetta a las giuvnas abitantas ed als giuvens abitants dapi decennis da sviluppar vinavant la cumpetenza sociala e da trenar l'auto-efficacità. Quest process vegn accumpagnà e moderà dal team d'accumpagnament dal convict. Per che quai reusseschi dovri tranter auter elements da la pedagogia sociala tschernids ed impundids conscientamain, ma er in team da collavuraturas e da collavuratur che va mintga di ordavant cun il bun exempel.

In ulteriur element impurtant da la vita en il convict è l'alimentaziun. Quella è vegnida adattada als basegns da nutriment odierns ed als pass da produziun correspundents. La produziun e la concepziun da la mensa Münzmühle è vegnida surpigliada per il convict: la preproduziun en in sulet lieu, il princip dal freeflow cun buffet servì e la metoda cook&chill che permetta da preproducir las victualias en in lieu central, da las sfradentar e cuschar a fin curt avant ch'ellas vegnan mangiadas. Quai pussibilitescha d'offrir divers menus attractivs ed in nutriment saun. La finamira è da porscher a las abitantas ed als abitants products variads e stagionals cun gusts fitg differentes e cumbinaziuns da victualias multifaras.

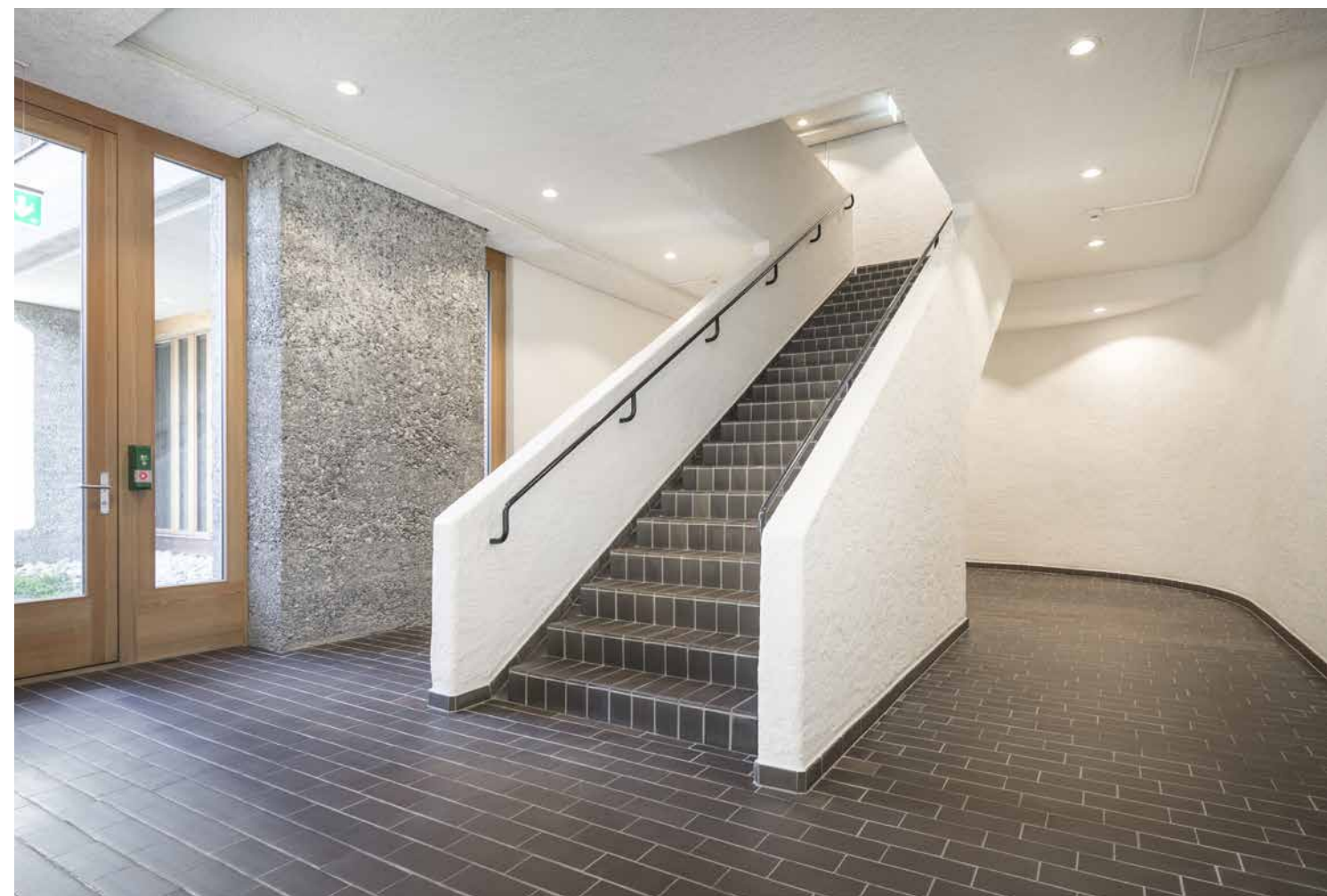
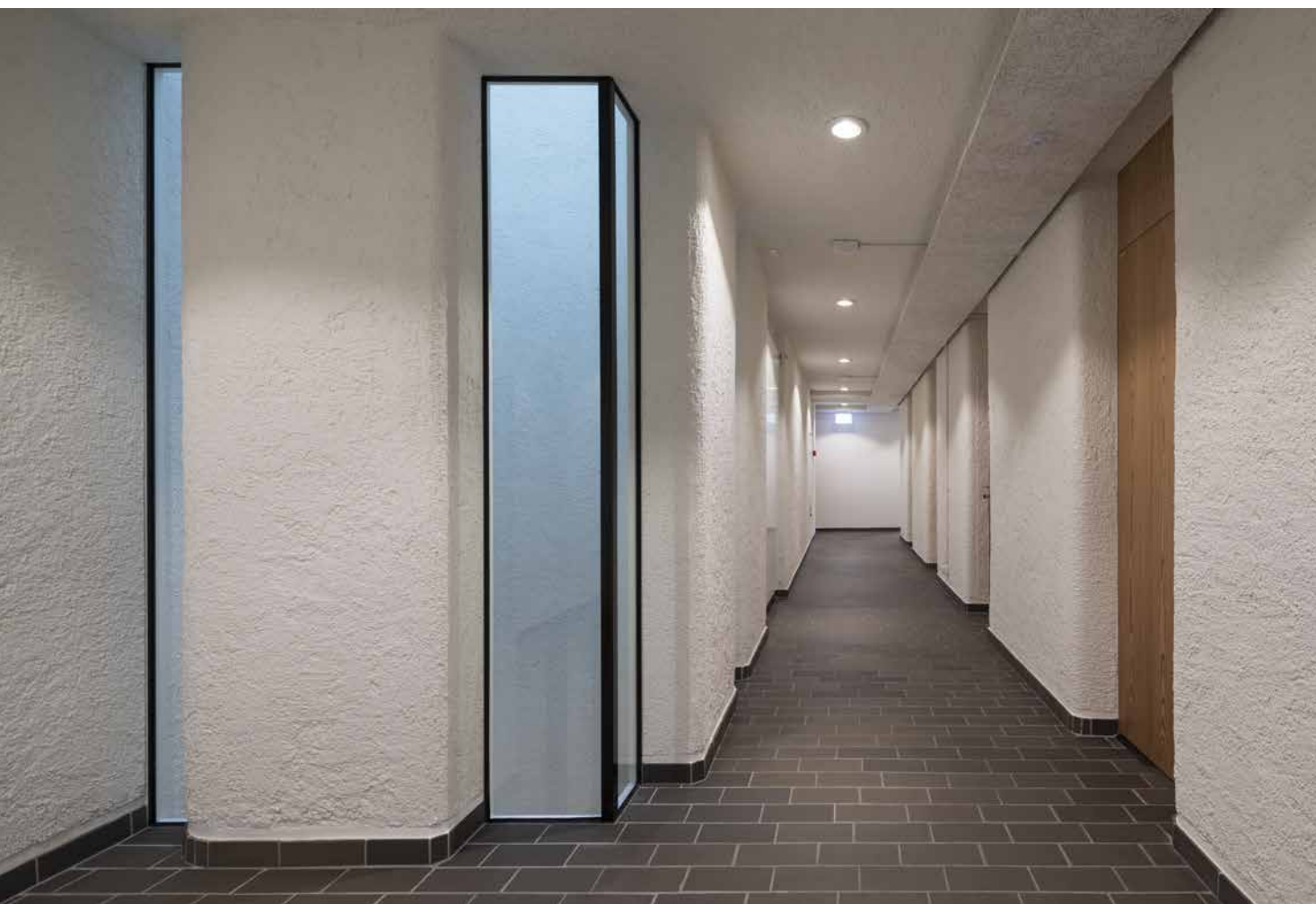
OLIVER WIRZ, manader dal sector d'abitar

DANIEL HOSSMANN, manader dal sector d'alimentaziun

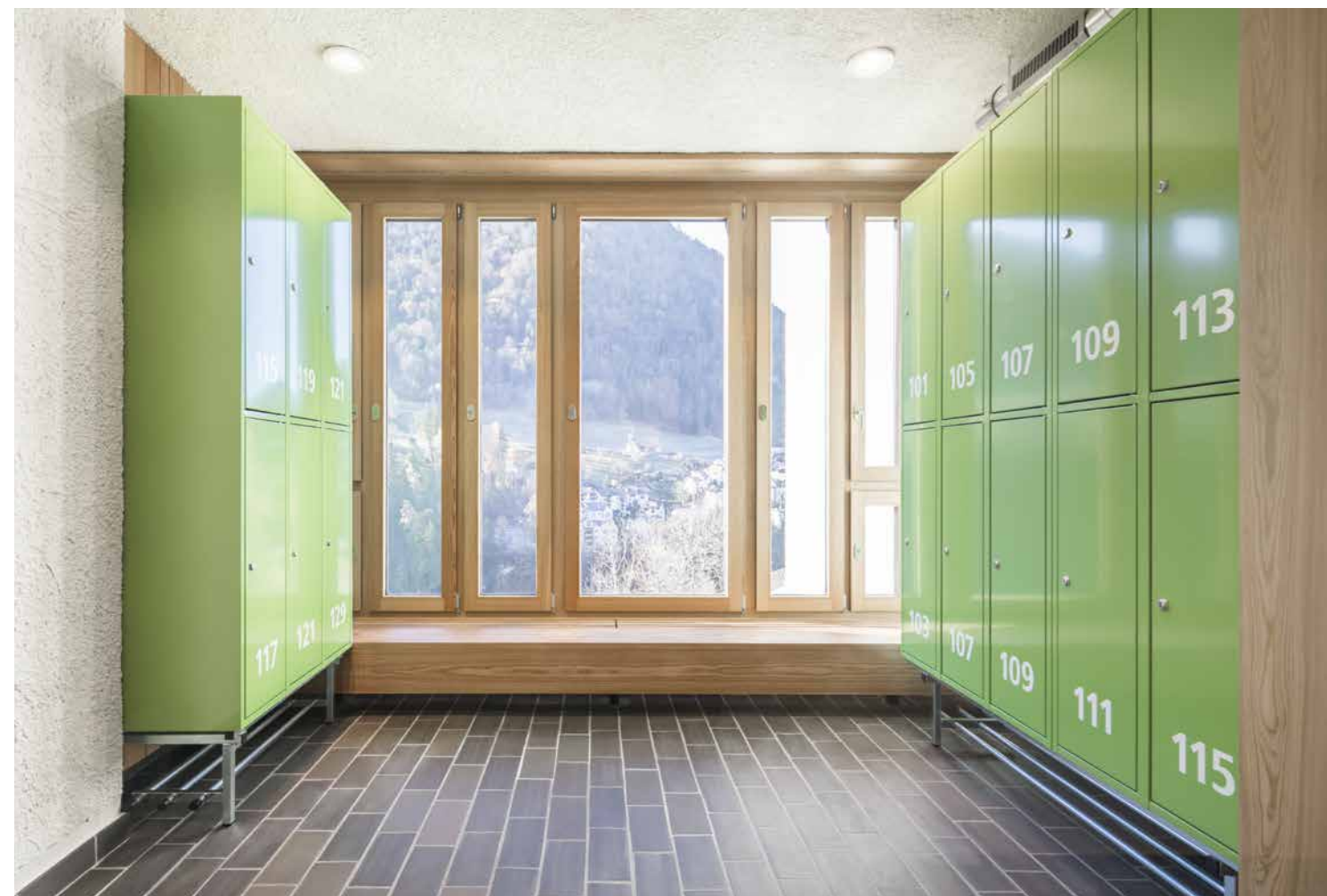




5

















Il spiert inconfundibel d'ina lingua architectonica singulara

Cura che la renovaziun dal convict ha cumenzà uffizialmain cun publicitar la concorrenza per prestaziuns totalas l'entschatta dal 2016, era la Tgira da monuments dal Grischun gia pli ditg involvida en il process. Malgrà che l'edifizi na posseda nagin status da protecziun sin in dals stgalims relevants (federal, chantunal u communal), essan nus vegnids integrads ad uras en il process ed avain adina pudì giugar ina rolla activa durant las lavurs preparativas, la concorrenza e surtut la realisaziun. L'auta valor architectonic-culturala da l'edifizi è vegnida accentuada ulteriuramain cun differents documents elavurads er en connex cun la renovaziun. Da quests documents resorta tranter auter ch'il convict da la Scola chantunala grischuna, inaugurà il 1968, po vegnir considerà sco ordvart remartgabel sin fundament da sia impurtanza socio-istorica, sia posiziun urbanistica, sia concepziun architectonica particulara e ses bun stadi da mantegniment.

Questa auta valor da l'edifizi è stada conscienta a tut ils participads ed è perquai vegnida considerata sco norma. En las discussiuns entaifer la concorrenza e surtut en la fasa da concepziun suandanta d'in project da realisaziun èsi svelt stà cler che differents ulteriurs interess èn medemamain fitg relevants per il convict. La finamira d'ina renovaziun han ins damai pudì cuntanscher mo cun considerar permanentamain tut quests differents interess. Durant il process da planisaziun èn tut ils participads sa cunveggnids svelt davart ina lingia d'acziun concreta. Quella reflectescha ils differents interess e po vegnir resumada en trais puncts:

1. Mantegnair la cumparsa exteriura, las proporziuns e la materialisaziun.
2. Resguardar l'estetica materiala oriunda dals secturs publics sco las stgalas ed ils corridors, la sala da mangiar ed ils locals da cuminanza.
3. Far attenziun particulara dals basegns d'utilisaziun en ils secturs individuals da las chombras ed abitaziuns.

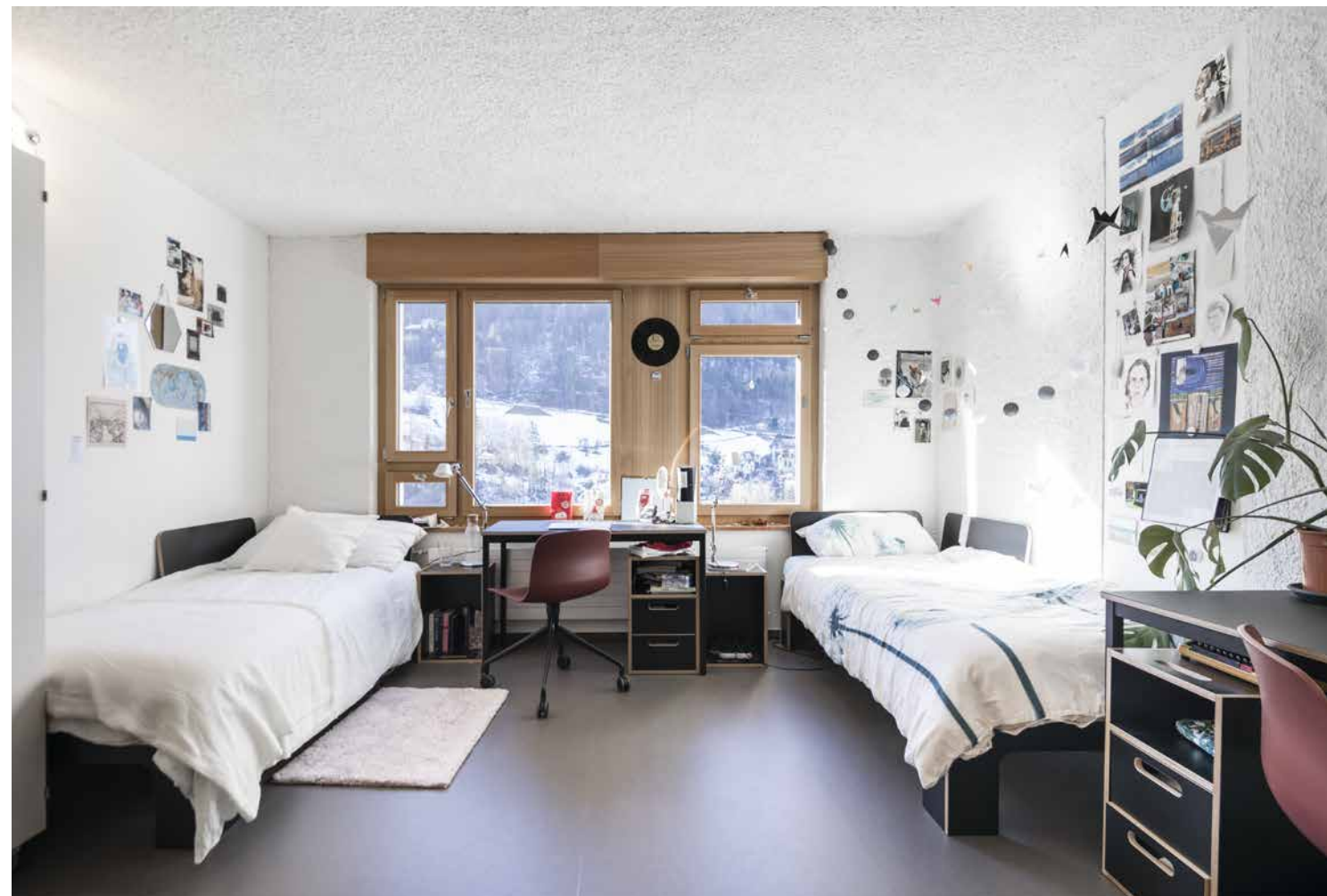
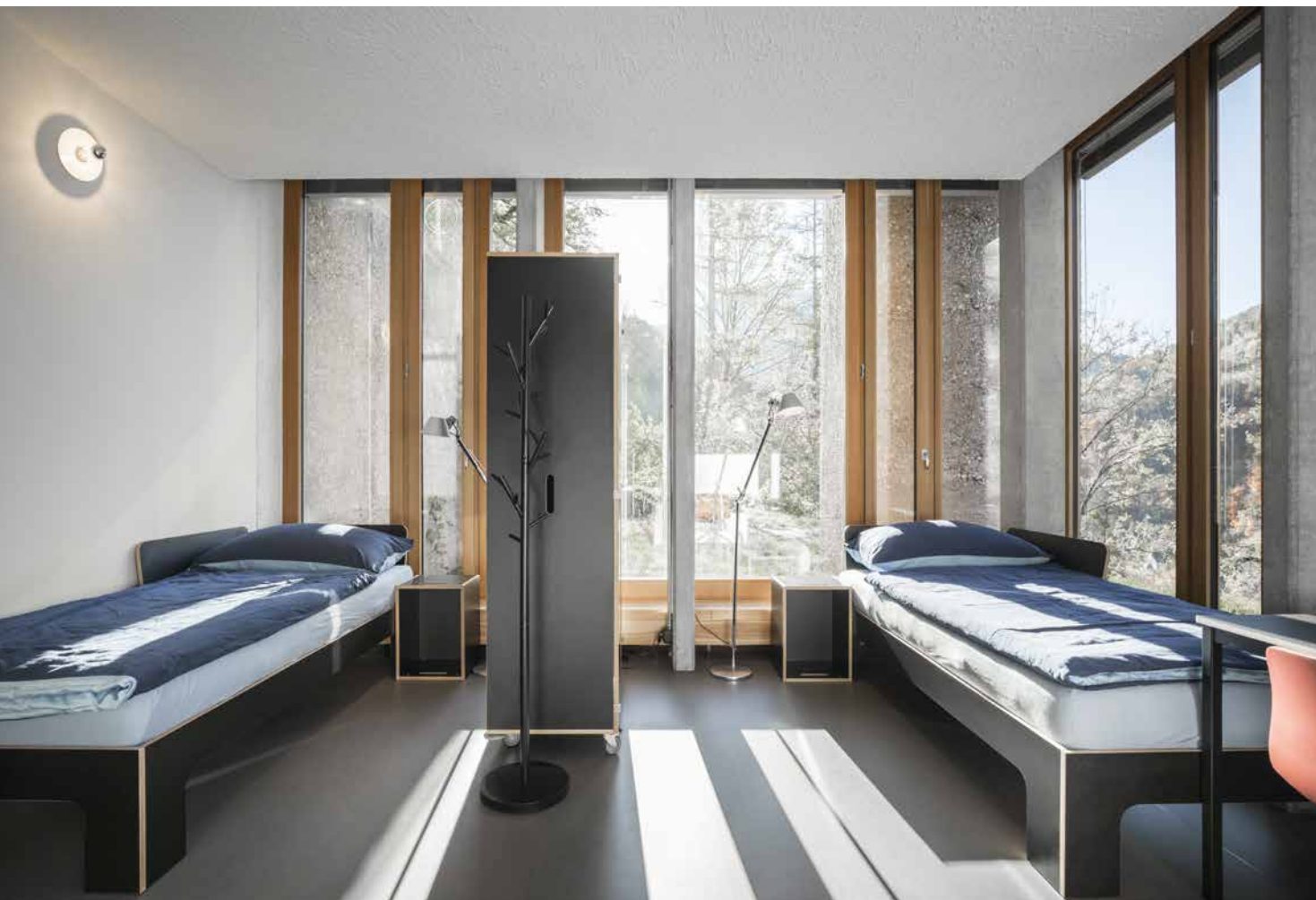
Malgrà questa lingia cuminaivla èsi anc stà da sclerir nundumbraivels detagls: en ils champs d'intersecziun dals trais puncts numnads u en dumondas relevantas da

la segirezza. Dal punct da vista da la Tgira da monuments dal Grischun èn las discussiuns stadas fritgaiplas. Cun renovar il convict è la finala sa resultà in spazi d'abitar, da lavurar e da viver modern per giuvenils. Quel adem-plescha las directivas decisivas da la tecnica da construcziun e mantegna il spiert inconfundibel d'ina lingua architectonica singulara che vegn ussa dada vinavant a la proxima generaziun.

SIMON BERGER

tgirader da monuments chantunal





Veglia qualitat en nova traglischur

Il convict tutga tar ils edifizis excepziunals dal modernissem dal suenterguerra en il Grischun. El ha ina valur architectonic-culturala impurtanta. Suentar var 50 onns basegnava l'edifizis tant a l'intern sco er a l'extern urgentamain ina sanaziun. Il standard betg pli confirm al temp ha damai pretendì ina renovaziun cumplessiva. Per planisar e realisar questa incumbensa da construcziun pretensiusa han ins publitgà ina concorrenza per prestaziuns totalas. La finamira è stada d'eruir in team ed in project che garantescha ina renovaziun adequata da l'ovra da construcziun d'alta qualitat. Sin recumandaziun da la giuria han ins incumbensà il team enturn l'impresa generala Implemia Schweiz AG ensemen cun l'architect Pablo Horváth da Cuira. La realisaziun dal project è vegnida sviluppada sut l'egida da l'Uffizi chantunal da construcziun auta ed en stretga collavuraziun cun l'Uffizi per la furmaziun media-superiura e la Tgira da monuments dal Grischun. Ils custs totals dal project inclus il provisorio muntan a var 31 milliuns francs.

Cun renovar il convict è garantida l'utilisaziun da l'edifizis per la proxima perioda. Grazia ad ina planisaziun premurusa, l'accompagnament da la Tgira da monuments e l'integrasiun da la vista dals utilisaders ha l'edifizis pudì vegnir modernisà ed adattà a las pretensiuns odiernas. Il project cumplessiv cumpiglia la renovaziun e la sanaziun da las paraids e dals mirs sco era dals interiurs, il remplazzament da l'entira tecnica da chasa e la realisaziun da las prescripziuns legalas vertentas. La pli gronda adattaziun dal spazi e dal manaschi è vegnida fatga en la cuschina. Cun nizzegiar las sinergias tranter la mensa da la Scola chantunala grischuna ed il convict ha l'infrastructura da la cuschina pudì vegnir reducida fermamain.

Ins ha surtut fatg atenziun da dar al spazi intern – malgrà il standard relativamain simpel – in caracter agreabel e confortabel, uschia che quel satisfas als basegns odierns da las abitantas e dals abitants. Per il nov mobigliar en las stanzas d'abitar e las stanzas da cuminanza ha il Chantun lantschà ina concorrenza separada cun conceders d'interiurs. Ultra da quai èn ins sa cunvegnerà cun la partiziun da furmaziun creativa da la Scola chantunala grischuna da stabilir ina collavuraziun futura en il sector

da l'art. Quella duai d'ina vart promover la chapientscha per l'art e da l'autra vart gidar a crear identitad. Il convict e la Scola chantunala grischuna furman ina simbiosa tematica e locala che avischina il sector d'abitar ed il sector d'emprender.

Durant la sanaziun architectonica han ins costruì in edifizis d'alloschi provisoric sin l'areal al vest da la chasa da scola Cleric. Il manaschi è vegnì externalisà per l'entira perioda da construcziun. Suentar in temp da planisaziun e da construcziun da stgars trais onns è il convict renovà stà pront mez october 2020. L'edifizis è vegnì surdà al manaschi ed ils 25 d'october han las abitantas ed ils abitants passentà lur emprima notg en il convict sanà e renovà. Pervi da la pandemia han ins deplorablamain stuì renunziar ad in di da las portas avertas.

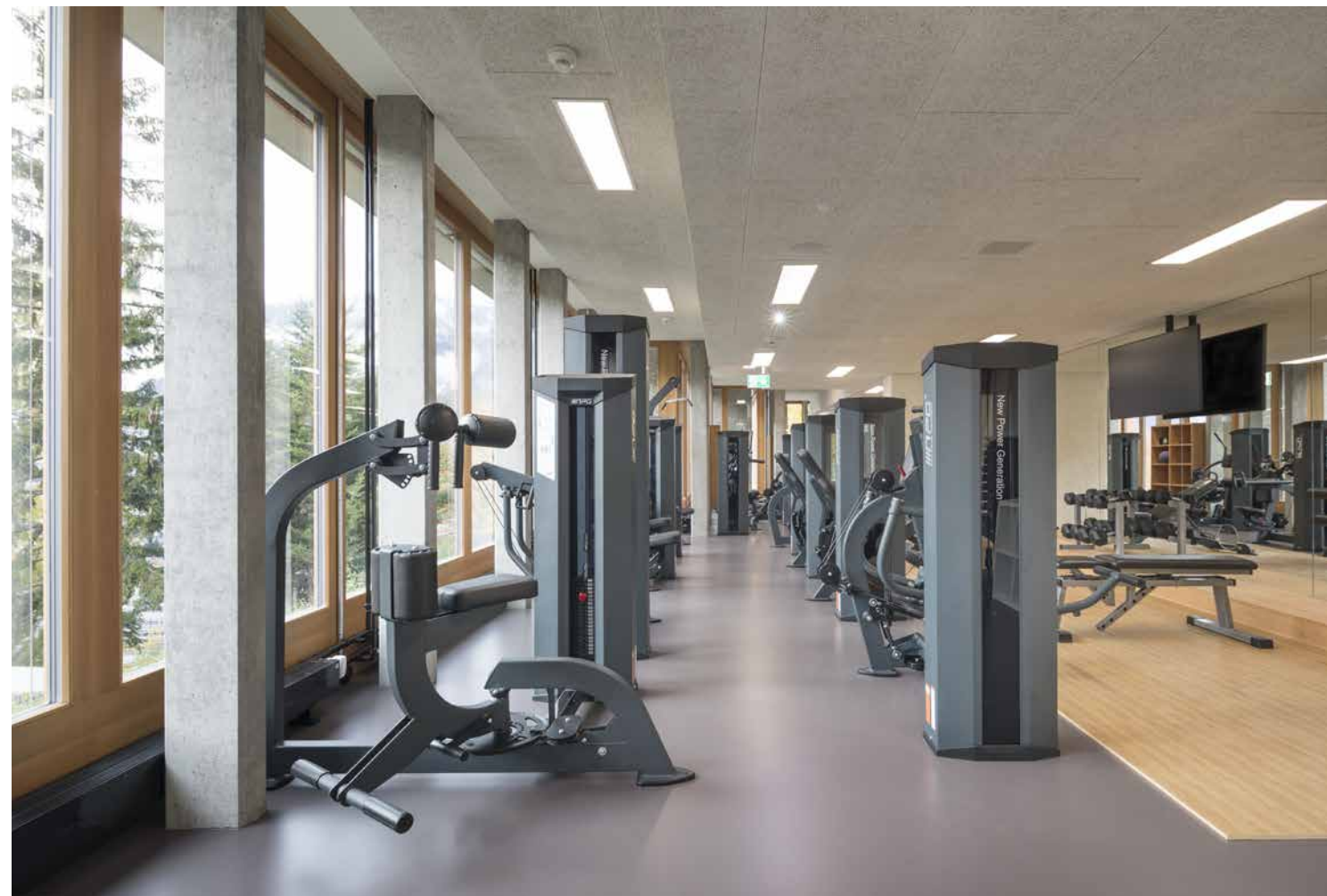
L'edifizis sa preschenta uss en nova traglischur ed en cumparsa cumprovada. Las autas qualitads dals spazis interns ed externs han pudì vegnir mantegnidas. Las pretensiuns a la persistenza, a l'ecologia, a l'effizienz energetica ed a la construcziun senza obstachels èn vegnidas realisadas. Il convict renovà vegn ad ademplir cumplainamain sia rolla sco chasa da cuminanza impurtanta grazia a sia auta qualitat d'utilisaziun, sia fatschada expressiva e sia posiziun privilegiada lunsch sur ils tetgs da Cuira.

MARKUS DÜNNER

architect chantunal, Uffizi da construcziun auta dal Grischun









Musik 1

Tranter mantegniment e renovaziun

Il project per il convict è sa resultà il 1963 d'ina concorrenza d'architectura gudagnada dals architects Otto Glaus e Ruedi Lienhard. Ensem cun Sep Marti han els planisà e realisà l'edifizi; il temp da construcziun ha durà dal 1967 fin il 1969. Il convict è sper la baselgia da la Songta Crusch da Walter Maria Förderer, la Scola professiunala artisanala e l'anterius Seminari scolastic grischun (scola chantunala odierna, chasa Cleric), tuts dus dad Andres Liesch, ina da las paucas perditgas impurtantas dal temp da la direcziun sculpturala dal modernissem dal suenterguerra a Cuira. L'ordinaziun plastica, monolitica e spustada dal corp architectonic da betun natural suonda la lingua da las furmas da l'avantgarda da lez temp. L'edifizi cuntogna blers referiments a la claustra da Sainte-Marie de La Tourette da Le Corbusier. Otto Glaus, anteriur collavuratur da Le Corbusier, planisava ses edificis tenor las reglas da proporziun dal modulator e tenor las proporziuns armonicalas, ed uschia ha el era planisà il convict. Il princip da l'ondulatoire, la structuraziun verticala da la fanestra gotica, deriva medemamain dad el: la fanestra cumpara sco paraid da glisch structurada. Uschia ha el era realisà quai en la sala da mangiar dal convict. Era la struttura da las chombras dals students sco cellas claustralas, la concepziun tectonica e plastica da la fatschada, il «béton brut» e la liadira groppa a l'intern èn clers emprests da l'edifizi claustral da La Tourette. Igl èn tranter auter quests emprests che rendan il convict da Cuira in dals represchentants svizzers ils pli impurtants da l'istorgia da l'architectura dals onns 1960.

Ina sfida per l'incumbensa da sanaziun èn stadas las cundiziuns da basa odiernas d'ina renovaziun. Ins ha stuì resguardar normas da la tecnica da construcziun, prescripziuns legalas ed ideas d'abitar usitadas. L'incumbensa architectonica era da realisar las intervenziuns pretendidas en ina moda e maniera subtila en accord cun la sostanza existenta da l'edifizi. Bleras consequenzas han gi l'installaziun e l'integrasiun fitg pretensiusa da la tecnica da chasa cumpletmain nova (installaziuns electricas, implants sanitar, stgaurament e ventilaziun) en la struttura existenta da l'edifizi e qua tras l'adattaziun parziala necessaria da la construcziun purtanta. Las mesiras da la polizia da fieu e da la fisica da l'edifizi,

l'isolaziun acustica ed energetica sco era las disposiziuns da segirezza odiernas èn stadas ulteriuras sfidas cumplexas.

La finamira da concepziun suprema è adina stada da mantegnair l'unitad da l'edifizi, pia l'expressiun architectonica, la lingua da las furmas stilistica, la materialitad e las qualitads dals spazis. En il context da las differents ideas èsi stà ina gronda sfida da manar l'edifizi en il temp preschent cun mantegnair la sostanza existenta e l'equipar cun ina tecnica moderna. Che l'utilisaziun da l'edifizi n'è betg sa midada, ha levgià l'incumbensa. La renovaziun d'in edificis n'è betg ina lavur statica, mabain in process dialogic tranter mantegniment e renovaziun. Quel è il resultat d'ina transformaziun permanenta.

PABLO HORVÁTH, architect

Damain è dapli – construir en l'existent

«I n'è betg necessari da tschertgar insatge nov, uscheditg ch'ins dumogna il vegl», ha ditg ina giada in renu-mà architect. Ed i para ch'ils umans hajan prendì a cor questa sabientscha. Ins mantegna quai ch'è bel e prezius. Er il convict, in'ovra da construcziun marcanta sur Cuira da l'onn 1966, duai vegnir mantegnì tant sco pussaivel en sia sostanza originala e vegnir renovà a moda cumples-siva. Perquai ha l'Uffizi da construcziun auta dal Grischun lantschà il 2016 ina concorrenza per prestaziuns totalas ch'il team Implenia Schweiz AG ha gudagnà ensemen cun l'architect Pablo Horváth.

Tenor il motto da la victura «damain è dapli» ha il team da l'Implenia Cuira fatg tut il pussaivel per mantegnair las qualitäts internas da l'ovra da construcziun e la forza expressiva da las surfatschas exteriuras da betun natiral. Suenter la lubientscha da construcziun dals 19 da schaner 2018 èn suandads mais intensivs da planisaziun detagliada. Ils 2 da favrer 2018 è il mobigliar vegnì allontanà e las scolaras ed ils scolars han dischlocà en l'alloschi provisoric «Quadrin». Las lavurs da construcziun per propi han cumenzà cun restructurar ils elements da construcziuns manglus ed allontanar las substanzas nuschaiplas. Edifizis «vegls» procuran magari era per surpraisas: spazis chavortgs scuverts durant la fasa da construcziun han – grazia ad ina planisaziun adattada – pudì vegnir transformads en surfatschas utilisablas preziusas senza influenzer a moda negativa la cumparsa dal convict.

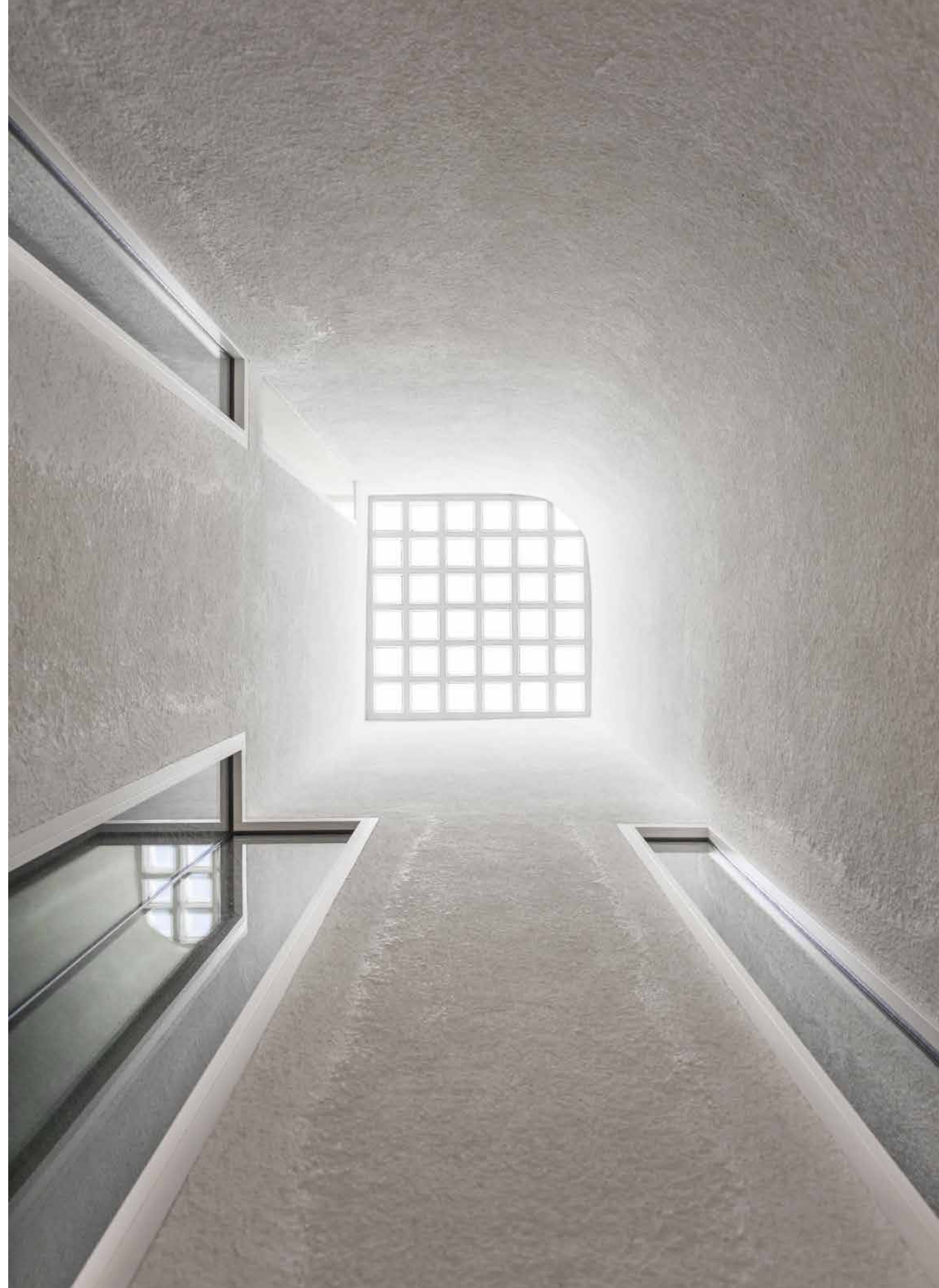
La complexità da l'edifizis, caracterisada tras sia posiziun exponida sin la spunda, cun ils cubus spustads a moda verticala ed orizzontala ed il volumen da construcziun considerabel, ha basegnà ina planisaziun logistica efficazia e coordinada. Igl è stà necessari da planisar per mintga auzada a moda acribica il diever da la crana per furniziuns da material da construcziun. Pervi da la stretgadat e las installaziuns dal plazzal cumplitgadas n'hai betg darar era duvrà il sustegn dal helicopter.

Ina da las pli grondas sfidas è stà da remplazzar tut las installaziuns da la tecnica da chasa. Ins ha stuì resguardar las normas e prescripziuns actualas ed a medem

temp tegnair quint dal stadi static da l'edifizis. Grazia als scleriments exacts da vart da l'inschigner da construcziun ed a la planisaziun coordinada da la tecnica da chasa avain nus pudì far passa 2000 sondagis a carotta fitg precis senza strapatschar memia fitg la sostanza originala. Punctualmain avain nus er integrà armadira adesiva per meglierar la statica da las stanzas engron-didas. Las installaziuns electricas èn vegnidadas manadas en in chanel da Heraclit montà vi dal palantschieu sura en las zonas d'access horizontalas e verticalas. Uschia avain nus cuntanschì senza problems era la stanza la pli allontanada. Cun integrar palantschieus sura acustics en ils locals da cuminanza ed entuladas d'isolaziun en las paraids da las stanzas d'abitar avain nus pudì meglierar considerablmain il confort. Ina faudada da ventilaziun en las fanestras procura per aria frestga en las stanzas dal convict.

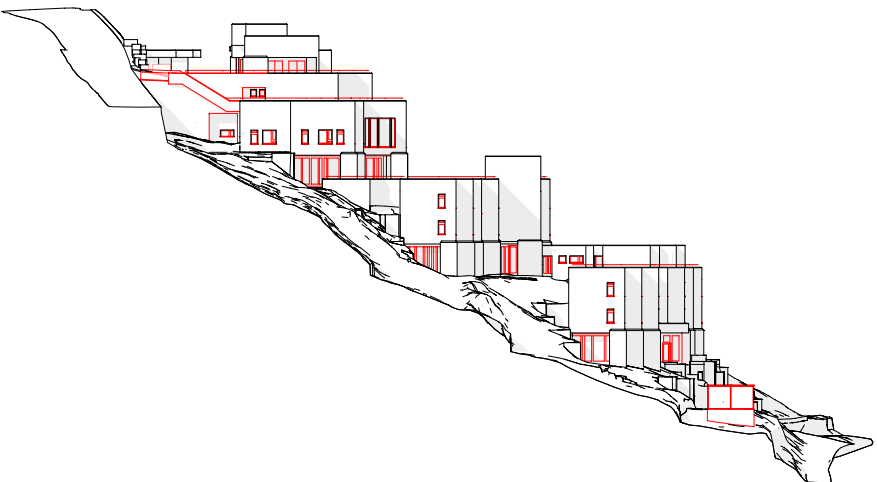
Suenter ina planisaziun ed in temp da construcziun da trais onns han las scolaras ed ils scolars pudì far mida-da sin il termin: la fin d'october 2020 han els bandunà il provisoric «Quadrin» ed èn turnads en il convict. Sco interpresa per prestaziuns totalas engraziain nus a tut las personas e firmas che han gidà a realisar cun success questa incumbensa da construcziun captivanta. Mo grazia ad ina collavuraziun intensiva e cooperativa cun planisaders, interprendiders, represchentants dals patruns da construcziun ed utilisaders èsi stà pussaivel da cuntanscher la finamira ambiziusa e la qualità pretendida. Cun planisaziuns premurusas e lavurs da sanaziun professiunalas ha il convict pudì vegnir modernisà cun success per la proxima perioda d'utilisaziun. Il team da l'Implenia Cuira giavischa a las abitantas ed als abitants bler plaschair en il nov convict vegl.

IMPLENIA SCHWEIZ AG, interpresa per prestaziuns totalas





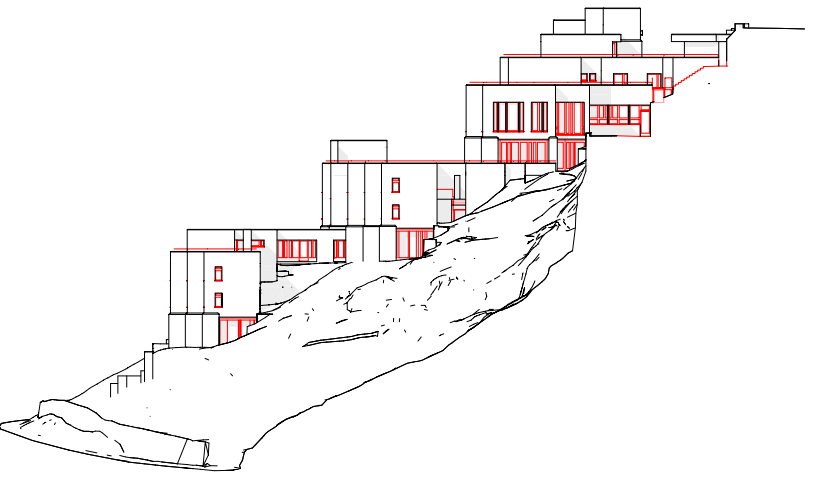
Plans



fatschada nordvest

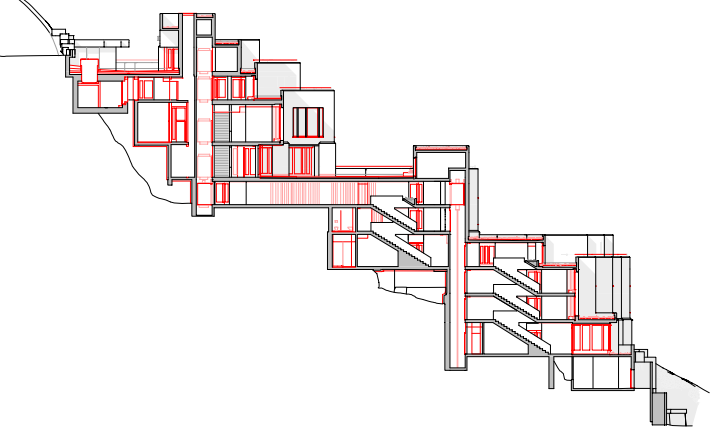


fatschada sidvest



fatschada sidost

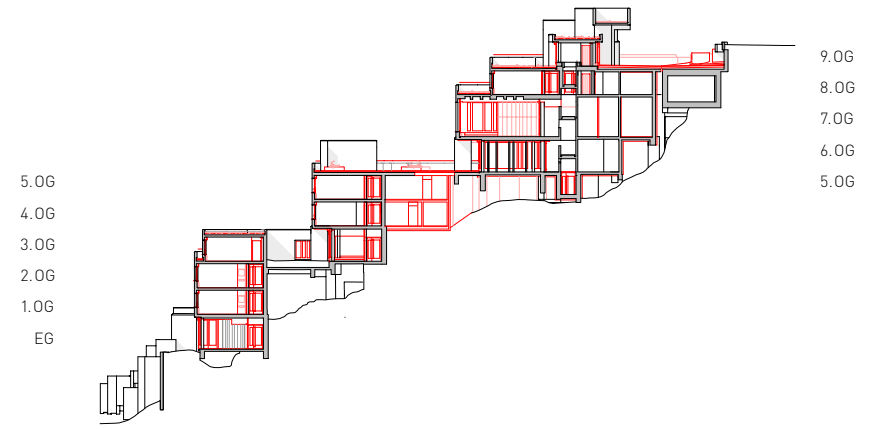
0 5 10m



tagl A-A

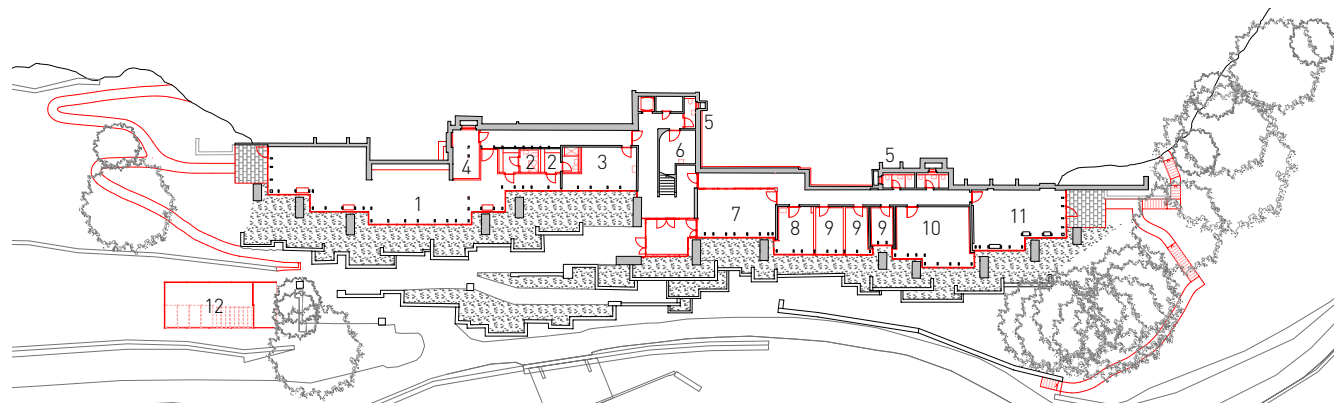


tagl B-B



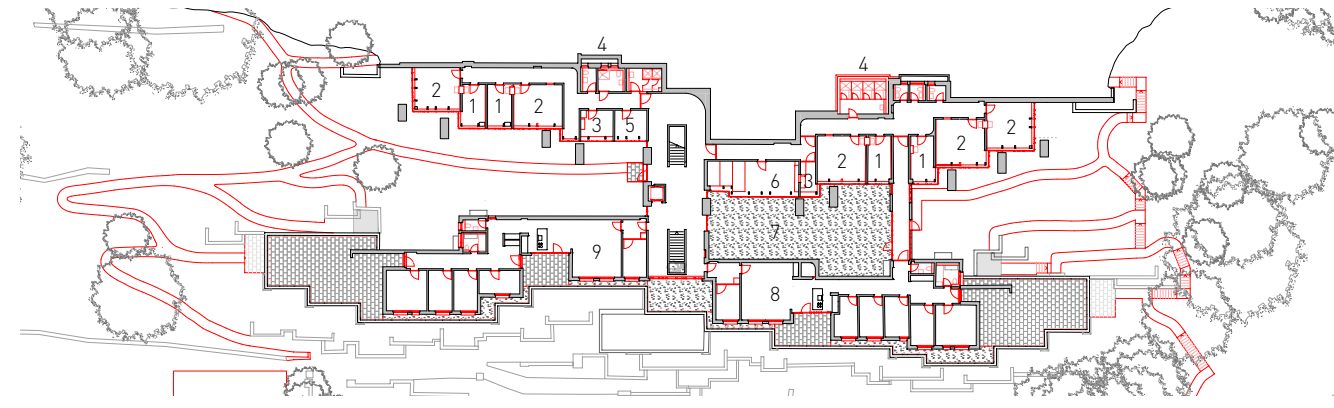
tagl C-C

0 5 10m



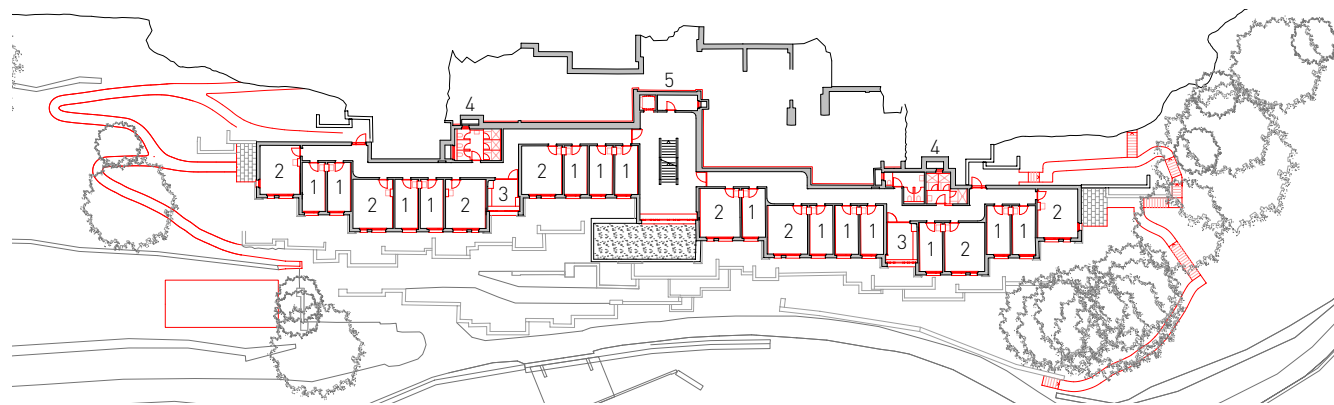
plauenterren

- | | | |
|-----------------------------|-----------------------|---------------|
| 1 fitness | 5 tualetta | 9 musica |
| 2 gardaroba/tualetta/duscha | 6 nettegiament | 10 giugar |
| 3 utensils da sport | 7 stanza da seminaris | 11 imprendder |
| 4 tecnica | 8 atelier | 12 velos |



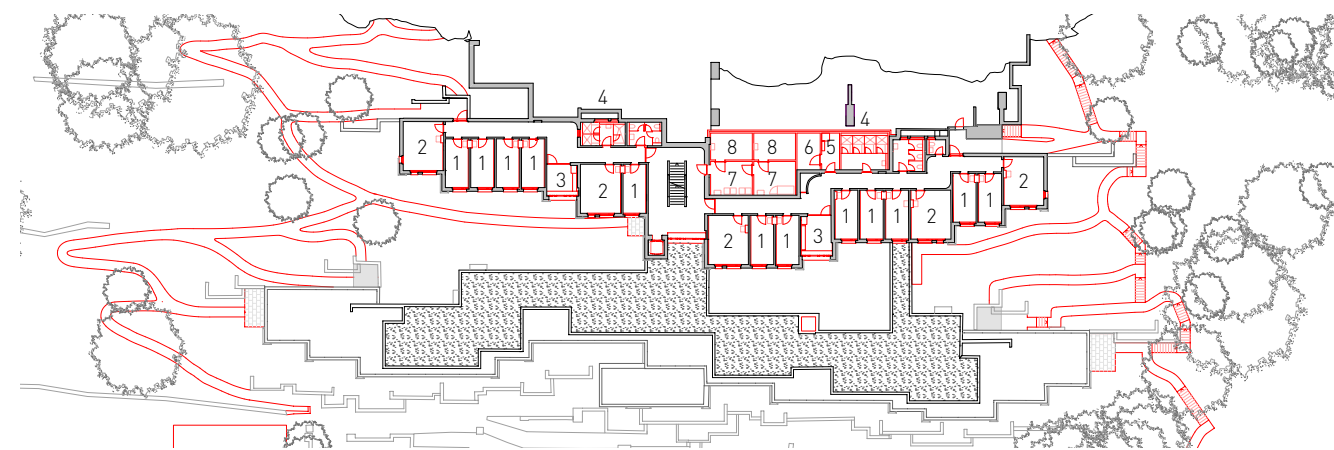
3. auzada

- | | | |
|---------------------|---------------------------|----------------|
| 1 chombras singulas | 4 tualetta/duscha | 7 curt interna |
| 2 chombras dublas | 5 installaziuns sanitaras | 8 abitaziun 1 |
| 3 gardaroba | 6 cinema | 9 abitaziun 2 |



1. auzada

- | | |
|---------------------|-------------------|
| 1 chombras singulas | 4 tualetta/duscha |
| 2 chombras dublas | 5 tecnica |
| 3 gardaroba | |



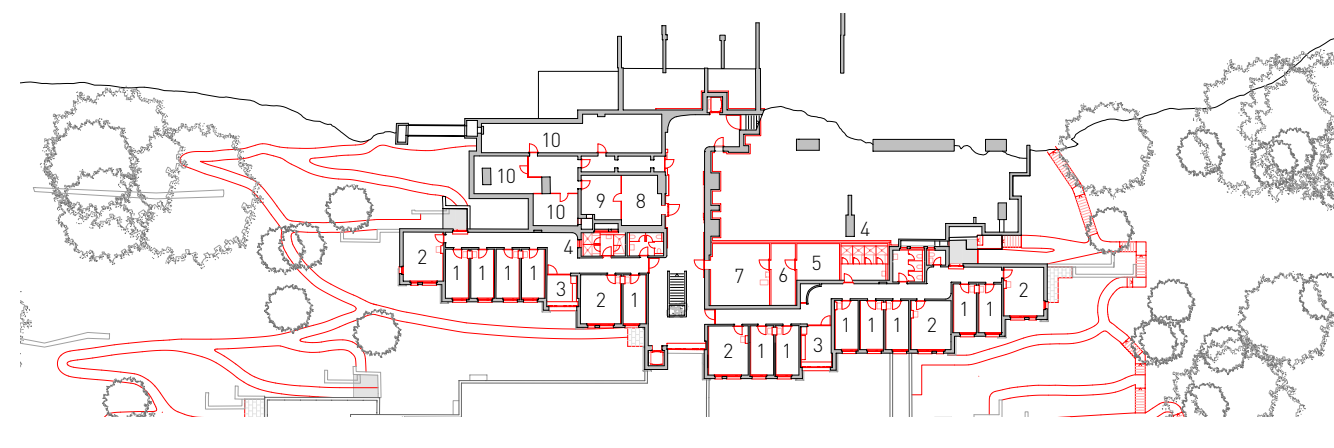
4. auzada

- | | | |
|---------------------|----------------------------|-----------|
| 1 chombras singulas | 4 tualetta/duscha | 7 lavar |
| 2 chombras dublas | 5 installaziuns electricas | 8 sientar |
| 3 gardaroba | 6 installaziuns sanitaras | |



2. auzada

- | | |
|---------------------|-------------------|
| 1 chombras singulas | 4 tualetta/duscha |
| 2 chombras dublas | 5 tecnica |
| 3 gardaroba | |

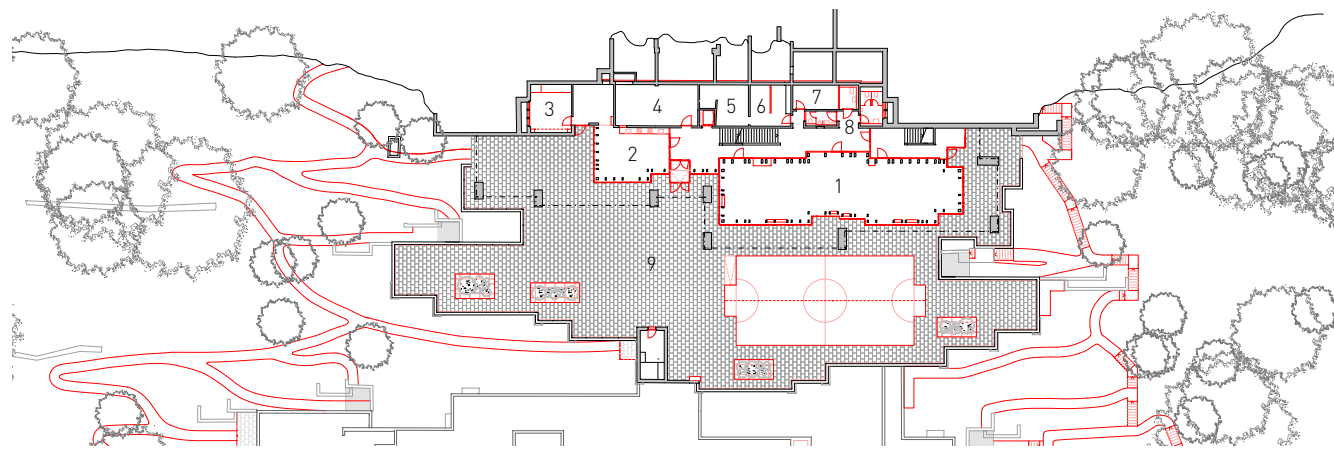


5. auzada

- | | | |
|---------------------|-------------------|-------------------------|
| 1 chombras singulas | 4 tualetta/duscha | 7 nettegiament |
| 2 chombras dublas | 5 ventilaziun | 8 furniziun da laschiva |
| 3 gardaroba | 6 magasin | 9 magasin da matratches |
| | | 10 tschaler |

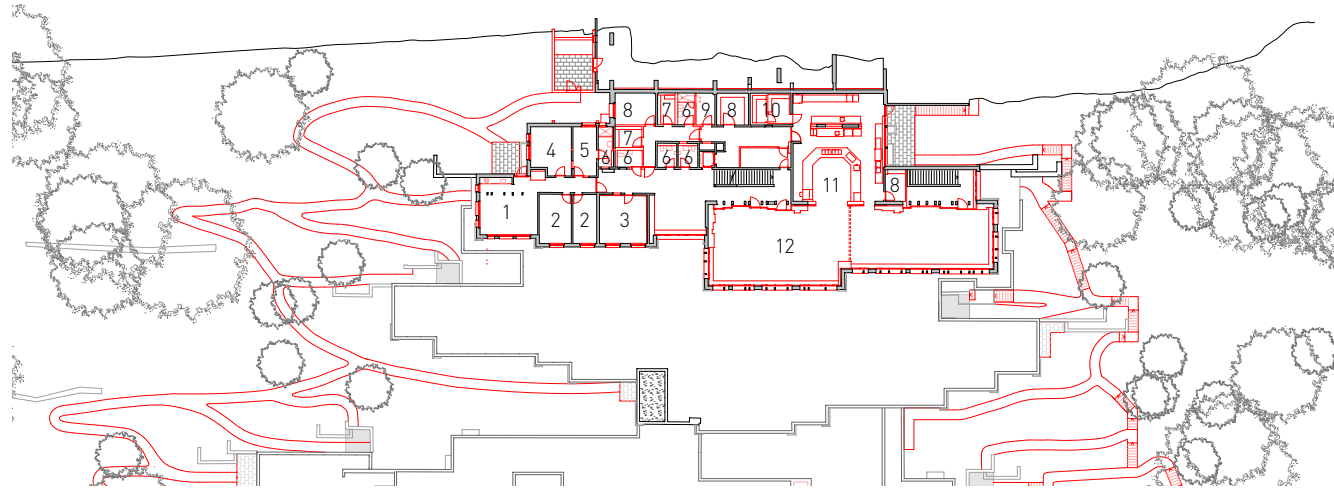
0 5 10m

0 5 10m



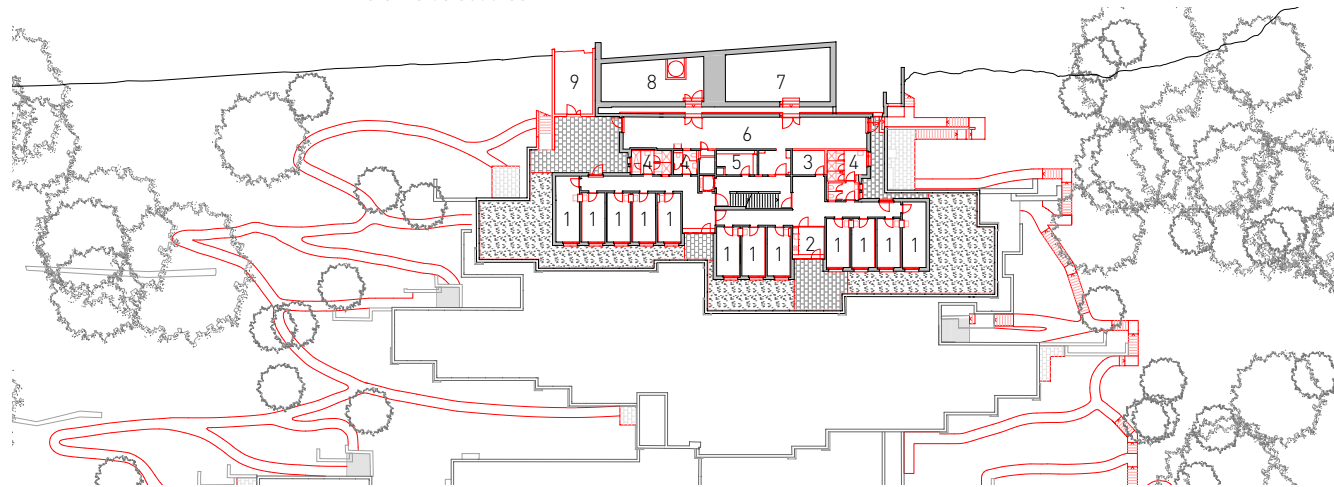
6. auzada

- | | | |
|---|------------------------|----------------------------|
| 1 local da cuminanza | 3 office | 6 installaziuns sanitaras |
| 2 cuschina da las abitantas e dals abitants | 4 magasin da mobiglias | 7 installaziuns electricas |
| | 5 stgaudament | 8 tualetta |
| | | 9 terrassa principala |



7. auzada

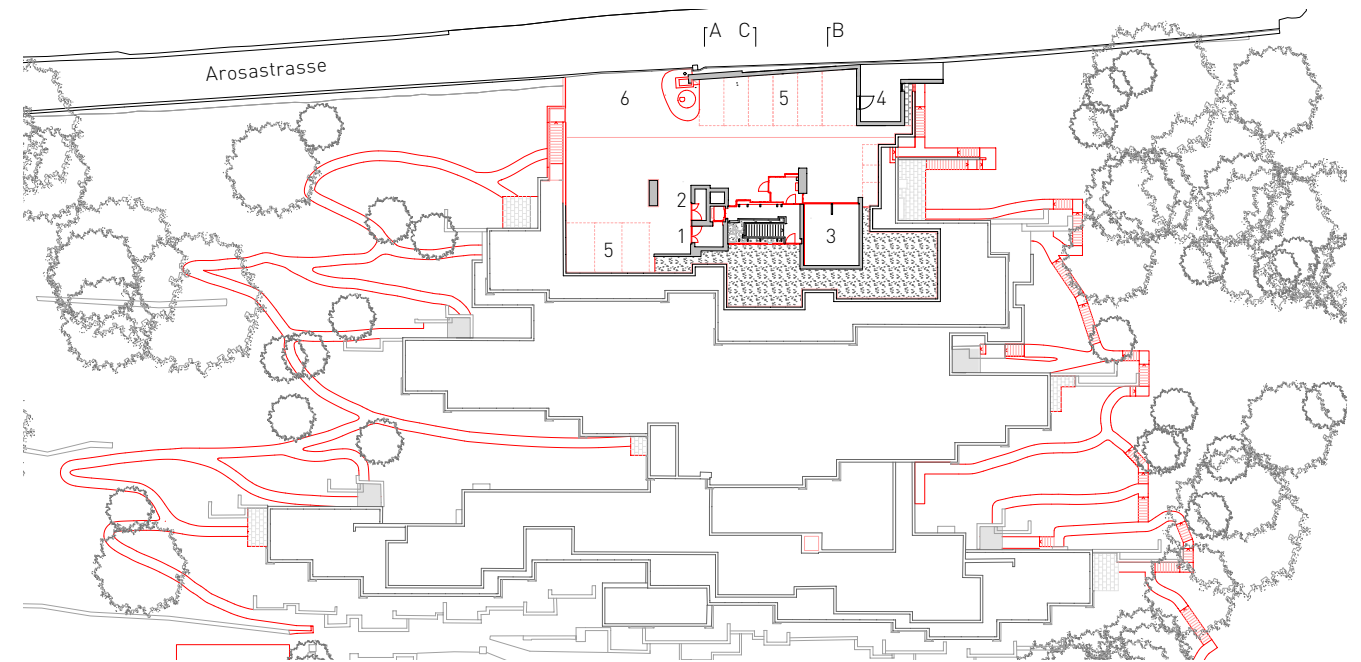
- | | | |
|-----------------------------------|--------------------------|--------------------|
| 1 local da cuminanza dal persunal | 5 stanza da pichet | 9 nettegiament |
| 2 biro | 6 tualetta/duscha | 10 cella frestga |
| 3 administraziun | 7 gardaroba dal persunal | 11 cuschina |
| 4 stanza da sedutas | 8 magasin | 12 sala da mangiar |



8. auzada

- | | | |
|---|-------------------|--------------------|
| 1 chombras singulas | 3 chaminada | 6 lavuratori |
| 2 cuschina da las abitantas e dals abitants | 4 tualetta/duscha | 7 ventilaziun |
| | 5 gardaroba | 8 magasin |
| | | 9 magasin exteriur |

0 5 10m



9. auzada

- | | | |
|---------------------|---------------------|-----------|
| 1 furniziun | 3 garascha | 5 parcadi |
| 2 stanza da deposit | 4 staziun electrica | 6 access |

0 5 10m



Renovaziun dal convict da Cuira

Giuria da la concorrenza per prestaziuns totalas

Dr. Mario Cavigelli, president da la regenza, schef dal Departament d'infrastructura, energia e mobilitad
Dr. Hans Peter Märchy, manader da l'Uffizi per la furmaziun media-superiura
Martin Michel, manader dal manaschi d'abitar e d'alimentaziun da l'Uffizi per la furmaziun media-superiura
Simon Berger, tgirader da monuments chantunal, Cuira
Stefan Bitterli, architect, Meilen
Jürg Konzett, inschigner da construcziun, Cuira
Markus Dünner, architect chantunal, Uffizi da construcziun auta
Gion Darms, manader management dal project da construcziun, Uffizi da construcziun auta
Daniel Hossmann, manader dal sector d'alimentaziun da l'Uffizi per la furmaziun media-superiura
Orlando Nigg, servetsch giuridic, Departament d'infrastructura, energia e mobilitad
Oliver Wirz, manader dal sector d'abitar da l'Uffizi per la furmaziun media-superiura
Markus Grischott, manader da project management dal project da construcziun, Uffizi da construcziun auta

Cussegliaders/redactors dals carnets da duairs

Stefan Balzer, Balzer Ingenieure AG, Cuira (installaziuns tecnica da chasa)
Jürg Brunner, Brüniger + Co. AG, Cuira (installaziuns electricas)
Jürg Konzett, Konzett Bronzini Partner AG, Cuira (betun natiral/inschigner da construcziun)
Emil Knobel, Kuster + Partner AG, Cuira (fisica da construcziun/acustica)
Ruedi Menet, Gastrofachplanungen, Walzenhausen (cuschina da gastronomia)
Urs Wagner, ETI Umwelttechnik AG, Cuira (screening/sanaziun da substanzas nuschaivlas)
Lieni Wegelin, Wegelin Landschaftsarchitektur, Malans (conturns)
Dumeng Wehrli, Balzer Ingenieure AG, Cuira (protecziun cunter incendis)
Alexander Zoanni, Architekt/Baumanagement AG, Cuira (studi davart la realisabladad)

Markus Grischott, manader da project management dal project da construcziun, Uffizi da construcziun auta (organisaziun concorrenza)

Gruppa da project «construcziun»

Albert Knaus, manader general da l'Implemia, Cuira
Bartel Martinelli, manader general da l'Implemia, Cuira
Daniel Jäger, manader da project da l'Implemia, Cuira
René Schwarzmänn, manader da project da l'Implemia, Cuira
Fabian Tschanz, manader da construcziun da l'Implemia, Cuira
Andreas Ledermann, manader da construcziun da l'Implemia, Cuira
Pablo Horváth, architect, Cuira
Miriam Weber, manadra da project, architecta, Cuira
Christian Ehrbar, manader dal sector d'abitar e d'alimentaziun, Uffizi per la furmaziun media-superiura
Oliver Wirz, manader dal sector d'abitar, Uffizi per la furmaziun media-superiura
Simon Berger, tgirader da monuments chantunal, Cuira
Markus Dünner, architect chantunal, Uffizi da construcziun auta
Gion Darms, manader management dal project da construcziun, Uffizi da construcziun auta
Markus Grischott, manader da project management dal project da construcziun, Uffizi da construcziun auta

Gruppa da project «manaschi»

Uffizi per la furmaziun media-superiura dal Grischun, sector d'abitar e d'alimentaziun, Cuira
Oliver Wirz, manader dal sector d'abitar
Daniel Hossmann, manader dal sector d'alimentaziun
Hubi Pazeller, manader dal servetsch da chasa/vicemanager dal sector d'abitar

Uffizi da construcziun auta dal Grischun, Cuira
Michael Huber, Fredy Petschen, Daniel Crespo, Susanne Hobi, Markus Grischott

Gruppa da project «utilisaders/art en l'edifizi/mobiglias»

Martin Michel, vicemanager da l'Uffizi per la furmaziun media-superiura (UMS)

Christian Ehrbar, manader dal sector d'abitar e d'alimentaziun UMS
Oliver Wirz, manader dal sector d'abitar UMS
Daniel Hossmann, manader dal sector d'alimentaziun UMS
Hubi Pazeller, manader dal servetsch da chasa / vicemanager dal sector d'abitar UMS
Patrick Blumenthal, furmaziun creativa, Scola chantunala grischuna (SCG)
Antia Wittmann, furmaziun creativa, SCG
Claudia Pagelli, cussegliaziun concepts dals interiors/collavuratura dal convict
Markus Grischott, manader da project management dal project da construcziun, Uffizi da construcziun auta

PATRUN DA CONSTRUCZIUN

Chantun Grischun
represchentà da l'Uffizi da construcziun auta dal Grischun
Markus Dünner, Gion Darms, Markus Grischott

PLANISADERS

Interpresa totala

Implemia Schweiz AG, Division Buildings – Region Ost, Cuira
Albert Knaus, Urs Derungs, Bartel Martinelli, Daniel Jäger, René Schwarzmänn, Beat Dobler, Reto Mani, Fabian Tschanz, Andreas Ledermann

Architect

Pablo Horváth, architect, Cuira
Miriam Weber, Sharif Mardan, Dominik Boos, Ferruccio Badolato, Andrea Gadiant Horváth

Inschigner da construcziun

Bänziger Partner AG, Cuira
August Eilinger, Claudio Tschuor, Nutal Peer

Electroinschigner, planisaziun da l'illuminaziun

R+B engineering AG, Cuira
Ramun Schnoz, Federico Forte, Thomas Sidler

Tecnica da las portas

R+B engineering AG, Sargans
Norbert Schmucki, Peter Raghias

Inschigner da stgaudaments, coord. tecnica da chasa

Kalberer + Partner AG, Ragaz Bogn
Andreas Kohler, Harald Pollnick, Goran Ilic

Inschigner da ventilaziuns

Kalberer + Partner AG, Cuira
Ignaz Cavigelli, Silvio Büchel

Inschigner sanitar

Marco Felix AG, Cuira
Marco Felix, Jöri Mettier

Fisicher da construcziun

Pernette + Wilhelm Ingenieure, Maiavilla
Uwe Pernette

Architect da cuntradadas

Alex Jost, Cuira
Alex Jost

Protecziun cunter incendis

Josef Kolb AG, Romanshorn
Ivan Brühwiler, Tim Stockheimer, Matthias Wittig

Planisader da gastronomia

chromo planning, Cuira
Romano Hogg

Diagnosticher da substanzas nuschaivlas

Carbotech AG, Basilea
Michael Fernolend, Dino Gisi

Planisader automatisaziun d'edifizis

Marco Pol – Engineering + Consulting, Tumeagl
Marco Pol

Signaletica

Miux AG, Cuira
Muriel Stillhard

IMPRESSARIS

Termins dal project da construcziun	
Publitgà la concorrenza (selectiva)	
per prestaziuns totalas	17 da mars 2016
Selecziun da tschintg teams	
per prestaziuns totalas	16 da matg 2016
Inoltraziun dal dossier d'offerta	30 da settember 2016
Decisiun davart la concorrenza	
per prestaziuns totalas/ surdada d'incumbensa	22 da november 2016
Approvaziun dal credit tras il	
Cussegl grond	12 da zercladur 2017
Contract davart las prestaziuns	
totalas cun l'Implemia Schweiz AG	26 da settember 2017
Inoltraziun da la dumonda da	
construcziun a la citad da Cuira	2 d'october 2017
Cussegl da citad da Cuira dat la	
lubientscha da construcziun	30 da schaner 2018
Il «Quadrin» vegn duvrà sco	18 d'avust 2018
alloschi provisoric	fin ils 15 d'october 2020
Preparativas e sanaziun da las	fanadur 2018
substanzas nuschaivlas	fin schaner 2019
Entschatta/finiziun da las	
lavurs da construcziun	avust 2018/october 2020
Inauguraziun	24 da mars 2021

Cifras distinctivas			
Surfatscha d'auzadas SIA 416	m ²	6'929	
Cubatura SIA 416	m ³	22'935	
Surfatscha che retira energia SIA 180.4	m ²	6'328	
Surfatscha dal bain immobigliar ZESP	m ²	6'771	

Custs			
Index svizzer dals custs da construcziun		98.8	basa
			october 2016
Credit da construcziun	CHF	31'400'000	
Rendaquint da construcziun total	CHF	30'400'000	
Custs da l'alloschi provisoric	CHF	2'550'000	
Rendaquint da construcziun			
dal convict PCC 0-9	CHF	27'850'000	
Custs d'investiziun convict PCC 1-9	CHF/m ²	4'019	
Custs d'investiziun convict PCC 1-9	CHF/m ³	1'214	
Custs da l'edifizi convict PCC 2	CHF/m ²	2'450	
Custs da l'edifizi convict PCC 2	CHF/m ³	740	

Alloschi provisoric Uffer AG, Savognin | **Analisa da la situaziun** Donatsch + Partner AG, Landquart | **Sanaziun da las substanzas nuschaivlas** Asbest Bauschadstoff AG, San Murezzan | **Spazzadas** Toldo Rückbau AG, Sevelen | **Zavrada dal rument da construcziun** Vögele Recycling AG, Cuira | **Provisoris per l'electricitad da construcziun** Elektro Rätus AG, Cuira | **Sondagis a carotta e lavurs da fresar** Diamantbohr AG, Zizers | **Protecciun da palantschieus/stgalas** Marx AG, Zizers | **Maister constructur** Implemia Schweiz AG Bau Südostschweiz, Cuira | **Chanalizaziun en l'edifizi** Swiss Kanalservice GmbH, Oberglatt | **Sanaziun dal betun natiral** Durrer Systems Oberflächen GmbH, Küssnach ZH | **Idrodinamica dal betun** Reprojet AG, Siebnen | **Puntanadas** Roth Gerüste AG, Vaz Sut | **Fanestras da lain** Arpagaus SA, Cumbel | **Porta-garascha** Renz Metallbau AG, Schiers | **Parachametg, lavurs da toler e bancs da finestra** Dorn AG, Cuira | **Lavurs da tetger** ARGE H. Studach's Erben AG, Vaz Sut/Meli AG Gebäudehüllen, Cuira | **Isolaziuns spez. cunter l'umiditad** SikaBau AG, Cuira | **Stuppadiras da chit** DK Bauabdichtungen GmbH, Cuira | **Revestgiment da lamellas CFK** AGI AG für Isolierungen, Zizers | **Installaziun dals implants RWA, FLP e HFL** Foppa AG, Zizers | **Barrieras cunter incendis** Galli + Co. GmbH, Trimmis | **Liadira termica da la fatschada exteriura** Hossmann & Sohn AG, Tusaun | **Storas da lain** Lenz Storen, Domat | **Tendas da sulegl** Beerli Storen GmbH, Au SG | **Storas da sulegl e da lamellas** Griesser AG, Malans | **Indriz da telefon WLAN** 4e elektrotechnik ag, Cuira | **Exit Controller** AVETEC Chur, Cuira | **Illuminaziun da segirezza** AWAG Elektrotechnik AG, Volketswil | **Implants electricis** Elektro Rhyner AG, Landquart | **Audio-video** Prisma AG, Cuira | **Indriz d'alarm d'incendi** Securiton AG, Cuira | **Videosurveglanza** Siemens Schweiz AG, Cuira | **Glischs e lampas** 2f-Leuchten GmbH, Emmenbrücke | **Automatisaziun d'edifizis** Siemens Schweiz AG, Cuira | **Deumidificaziun da l'edifizi** Krüger + Co. AG, Zizers | **Stgaudaments** Schenk Bruhin AG, Sargans | **Ventilaziuns** Schenk Bruhin AG, Sargans | **Installaziuns sanitaras** Schenk Bruhin AG, Cuira | **Indrizz da cuschina** Movanorm AG, Cuira | **Ascensurs** Schindler Aufzüge AG, Cuira | **Lavurs da liadira internas** Hossmann & Sohn AG, Tusaun | **Chaschas da brevs** Weber AG, Cuira | **Lavurs en metal generalas** Andreas Frick AG, Balzers | **Portas internas da lain/vaider** Bach Heiden AG, Heiden | **Portas internas da lain** Marx AG Schreinerei und Küchenbau, Zizers | **Vaiders enramads cun lain** Bach Heiden AG, Heiden | **Lavurs da scrinari gen., stgaffas da paraid e curunas** Knuchel AG, Cuira | **Serradiras online** Dormakaba Schweiz AG, Rümlang | **Serradiras offline** Schlüssel Mutzner, Cuira | **Claus da lattas da lain** Braun RaumSysteme AG, Ruswil | **Paraidis moviblas e faudablas** H & T Raumdesign AG, Aarau | **Paraidis d'elements stablas** Büwa AG, Bichwil | **Palantschieus purtants** Nicola Pitaro, Unterlagsböden, Domat | **Cuvridas da palantschieus senza chavas** Repoxit AG, Effretikon | **Mattas d'entrada** Bärtsch & Söhne AG, Mels | **Cuvridas da palantschieus da materias sint./textilias** Schuster AG, Son Gagl | **Cuvridas da plattas per palantschieus e paraidis** Schneebeli AG, Felsberg | **Tavladiras da lain, paraidis moviblas e faudablas** Knuchel AG, Cuira | **Tavladiras dal palantschieu sura da gip e plattas da stalizzas finas** Hossmann & Sohn AG, Tusaun | **Tavladiras dal palantschieu sura da fibras mineralas** Montalta AG Deckensysteme, Tumein | **Tavladiras dal palantschieu sura da lain e metal** Deweta AG, Steinhausen | **Lavurs da pictur internas** Candinas Maler Gipser AG, Cuira | **Marcaziuns dals parcadis** Morf AG, Trimmis | **Nettegiament da l'edifizi** R. Cathomas Reinigungen AG, Domat | **Nettegiament da l'edifizi** Turko Reinigung & Handwerk, Cuira | **Frestgeras** Brasser Kälte AG, Razén | **Indrizz da cuschina** Stutz Grossküchen AG, Domat | **Susta da velos** Alteag Metallbau-systeme AG, Ostermundigen | **Plantas a l'intern da l'edifizi** Rodigari Gartencenter GmbH, Domat | **Lavurs d'ortulan** Schutz Filisur Gartenbau Landschaftsbau AG, Filisur | **Saivs** Zaunteam Graubünden, Tumein | **Bandieras schluppe-giantas** Roffler Chur AG, Cuira | **Lavurs da cuvrida** Implemia Schweiz AG, Cuira | **Surveglanza** Sprecher Security, Panaduz | **Reclama da construcziun** Apropos Werbetechnik AG, Cuira | **Indrizz da gardaroba** kipa K. Schwizer AG, Gossau SG | **Plazza da sport** Kunstrasenprofi Schweiz AG, Tagelswangen | **Mobiglias Cinema** abitare M. Hürlimann AG, Cuira | **Mobiglias stanzas da cuminanza** antonino bertolo wohnkultur, Cuira | **Mobiglias chombras da durmir e da giugar** Escher AG, Cuira | **Mobiglias exteriuras** Mobilias Fry, Mustér | **Urdains da fitness** Salefit Sport und Fitnessmarkt, Cuira | **Midadas da chasa** ARGE Gebr. Kuoni Transport AG/Grischa Transporte AG, Cuira | **Signaletica** Apropos Werbetechnik AG, Cuira | **Sumbrivals** inarum ag, Tusaun | **Fotograf d'architectura** Ingo Rasp Photography, Cuira





Impressum

Documentaziun da las lavurs
da renovaziun dal convict da Cuira

Editur:
Uffizi da construcziun auta dal Grischun

Redacziun e concepziun:
Markus Grischott, Uffizi da construcziun auta dal Grischun, Cuira
Spescha Visual Design, Cuira

Fotografias:
Ingo Rasp, Cuira

Translaziun rumantscha:
Lia Rumantscha

Stampa:
Stamparia Landquart AG, Landquart

Ediziun:
Primavaira 2021

www.hochbauamt.gr.ch



Hochbauamt Graubünden
Uffizi da construcziun auta dal Grischun
Ufficio edile dei Grigioni



Amt für Höhere Bildung
Uffizi per la furmaziun media-superiura
Ufficio della formazione medio-superiore

