



Schweizerische Eidgenossenschaft
Confédération suisse
Confederazione Svizzera
Confederaziun svizra

Ufficio federale delle strade USTRA

Svizzera**Mobile** 



Percorsi SvizzeraMobile

Guida attuativa

Colophon

Pubblicato da

Ufficio federale delle strade USTRA
Fondazione SvizzeraMobile
Sentieri Svizzeri

Ideazione e realizzazione

Alice Bögli, Fondazione SvizzeraMobile
Michael Bur, Fondazione SvizzeraMobile
Lukas Stadtherr, Fondazione SvizzeraMobile
Rolf Bruckert (Grafica e impaginazione)

Assistenza tecnica

Olivia Grimm, Sentieri svizzeri
Susanne Frauenfelder, Sentieri svizzeri

Foto

Svizzera Turismo (copertina; pagina 6)
Fondazione SvizzeraMobile (pagine 10, 14 e 18; fig. 1, 2, 3, 4)
Rolf Bruckert (pagine 4 e 22)

Ordinazione

Ufficio federale delle strade (USTRA), 3003 Berna; info@astra.admin.ch
Fondazione SvizzeraMobile, Monbijoustrasse 61, 3007 Berna;
info@schweizmobil.ch

Download

www.mobilita-lenta.ch > Pubblicazioni
www.svizzeramobile.info > Download

© Ufficio federale delle strade (USTRA), 2025

© Fondazione SvizzeraMobile, 2025

Indice

1.	Introduzione	5
2.	Percorsi SvizzeraMobile	7
2.1	Tracciato su reti ufficiali	7
2.2	Raccomandazioni dei percorsi più belli	7
2.3	Funzione territoriale all'interno della rete	8
2.4	Segnaletica uniforme	9
3.	Requisiti qualitativi	11
4.	Competenze.....	15
5.	Definizione di nuovi percorsi e modifiche.....	19
6.	Riferimenti e strumenti ausiliari	23



I percorsi di SvizzeraMobile si sviluppano su reti ufficiali e sono segnalati in modo uniforme



1. Introduzione

Contenuto

La presente guida attuativa stabilisce:

- concetto dei percorsi di SvizzeraMobile (di seguito chiamati anche soltanto «percorsi»);
- requisiti qualitativi dei percorsi;
- enti e competenze;
- iter per istituzione di nuovi percorsi e modifica di quelli esistenti.

Destinatari

Questa guida è destinata a enti promotori che intendono integrare un nuovo percorso nelle reti La Svizzera a piedi, in bici, in mountain bike o in skating o che desiderano modificare un percorso SvizzeraMobile esistente. Enti promotori possono essere: Cantoni, Comuni, organizzazioni specializzate o turistiche.

Delimitazione tematica

- La presente guida riguarda percorsi di SvizzeraMobile facenti parte delle reti La Svizzera a piedi, in bici, in mountain bike e in skating.
- Anche i sentieri senza barriere sono considerati percorsi, rientrano nella rete La Svizzera a piedi e pertanto sono inclusi nella presente guida.
- Il contenuto di questo documento può essere applicato per analogia ai percorsi de La Svizzera in canoa, ambito per il quale non esistono riferimenti a sé stanti.
- Per i percorsi invernali esistono invece riferimenti specifici, v. Manuale inverno
- SvizzeraMobile informa non solo sui propri percorsi ma anche sulle reti ufficiali per l'escursionismo (esistente), il ciclismo (pianificata) e la mountain bike (pianificata). Tali reti non sono oggetto della presente guida attuativa.

SvizzeraMobile

L'obiettivo della Fondazione SvizzeraMobile è promuovere la mobilità lenta nel tempo libero e a scopo turistico. A tal fine essa coordina e rende note le reti e i percorsi ufficiali della Svizzera e del Principato del Liechtenstein. Il suo successo si basa sulla collaborazione tra Confederazione, Principato del Liechtenstein, Cantoni e Comuni, organizzazioni specializzate e turistiche nonché partner fornitori di servizi.

SvizzeraMobile è sinonimo di una rete unica, attraente, coesa e sicura di percorsi che si snodano su tutto il territorio elvetico e del Liechtenstein. Comprende La Svizzera a piedi, La Svizzera in bici, La Svizzera in mountain bike, La Svizzera in skating e La Svizzera in canoa nonché l'offerta invernale suddivisa in Escursioni invernali, Ciaspolate, Sci di fondo e Slittino. I percorsi SvizzeraMobile si sviluppano su reti ufficiali e sono segnalati in modo uniforme.

Per maggiori informazioni sulla Fondazione SvizzeraMobile: svizzeramobile.info.

Una panoramica di tutti i percorsi è disponibile su svizzeramobile.ch e nell'app SvizzeraMobile.

La rete di SvizzeraMobile
consiste nelle raccomandazioni
dei percorsi più belli



2. Percorsi SvizzeraMobile

I percorsi raccomandati da SvizzeraMobile fanno parte delle reti ufficiali che costituiscono l'ossatura di base dell'offerta.

Un percorso collega un punto di partenza e uno di arrivo lungo una linea chiaramente definita (tracciato).

I seguenti quattro principi descrivono il concetto dei percorsi di SvizzeraMobile:

- il loro tracciato si sviluppa su reti ufficiali;
- sono raccomandazioni dei percorsi più belli;
- hanno una funzione territoriale all'interno della rete;
- sono segnalati in modo uniforme.

2.1 Tracciato su reti ufficiali

Per i sentieri escursionistici e le vie ciclabili (incluse quelle per mountain bike) esiste un mandato legale della Confederazione che impone a Cantoni e Comuni di definire in modo vincolante per le autorità le rispettive reti di vie e sentieri. Il risultato delle attività di pianificazione sono reti ufficiali di percorsi per l'escursionismo, il ciclismo e la mountain bike. I percorsi de La Svizzera in skating si sviluppano spesso su vie ciclabili o altre strade e sentieri.

2.2 Raccomandazioni dei percorsi più belli

La rete di SvizzeraMobile consiste in raccomandazioni dei percorsi più belli per una determinata forma di mobilità. Il tracciato è definito d'intesa con i servizi cantonali responsabili per la mobilità lenta e concordato con le organizzazioni specializzate e turistiche coinvolte.

SvizzeraMobile comunica i percorsi sotto forma di raccomandazioni sul proprio sito web svizzeramobile.ch e nella propria app. I percorsi sono rappresentati su mappe e corredati di descrizione, foto, informazioni su tragitto di andata e ritorno nonché ulteriori indicazioni aggiuntive. SvizzeraMobile fornisce inoltre informazioni sui luoghi di arrivo di ogni tappa, le possibilità di pernottamento, le attrazioni turistiche o i viaggi prenotabili. I percorsi sono comunicati e commercializzati anche da terzi, quali [swisstopo](#), Svizzera Turismo, regioni turistiche o case editrici.

Poiché si tratta di raccomandazioni, il numero di percorsi di SvizzeraMobile è limitato a un numero massimo complessivo stabilito per ogni forma di mobilità. I nuovi percorsi devono integrare in modo ragionevole, sotto il profilo territoriale e tematico, le raccomandazioni esistenti, basandosi sul potenziale turistico o sulla fruibilità ricreativa di prossimità. Anche nell'ambito di iniziative volte al miglioramento della qualità possono essere integrati o modificati nuovi percorsi. Le modifiche possono avvenire, ad esempio, quando in ragione dell'aumento di traffico motorizzato si rende necessario scegliere tracciati alternativi oppure quando si intende rendere dei percorsi più adatti ai gruppi target. I percorsi vengono soppressi se non soddisfano i requisiti di qualità o se non è possibile adottare misure migliorative.

2.3 Funzione territoriale all'interno della rete

I percorsi di SvizzeraMobile sono suddivisi in tre categorie in base alla loro funzione sul territorio.

- I percorsi nazionali attraversano la Svizzera, collegano Cantoni e regioni e sono composti da più tappe. Essi rientrano tra le principali offerte turistiche della rispettiva forma di mobilità e hanno una rilevanza nazionale o internazionale.
- I percorsi regionali (detti anche percorsi plurigiornalieri) collegano Cantoni o regioni confinanti e sono composti da più tappe. Si tratta principalmente di offerte turistiche con rilevanza nazionale, ma in molte aree sono anche al servizio della mobilità ricreativa di prossimità.
- I percorsi locali (detti anche percorsi giornalieri) sono i percorsi di un giorno lungo le piste, i sentieri o i trail più suggestivi all'interno di una determinata regione. Sono composti da una sola tappa e si tratta di offerte turistiche con rilevanza nazionale oppure al servizio della mobilità ricreativa di prossimità; in alcuni casi assolvono entrambe le funzioni.

Ulteriori funzioni importanti all'interno delle reti ufficiali.

- I percorsi nazionali e regionali assicurano l'accesso a tutti i corridoi principali nei Cantoni e nelle regioni. Per «corridoi principali» si intendono grandi corsi d'acqua (Aare, Emme ecc.), vallate (Valle del Rodano, Valle di Blenio ecc.), assi viari (Winterthur–Sciaffusa, Berna–Neuchâtel ecc.) o valichi alpini (Passo del Lucomagno, Col de la Vue des Alpes ecc.).
- All'interno di un corridoio è previsto un solo percorso per ciascuna forma di mobilità. Qualora tuttavia sia necessario far transitare più percorsi nello stesso corridoio, i tracciati devono coincidere. Occorre evitare leggere divergenze (di alcune centinaia di metri o di pochi chilometri) tra due o più percorsi. Un tracciato comune consente inoltre una segnaletica più semplice e comprensibile.
- I percorsi della stessa forma di mobilità sono, per quanto possibile e opportuno, collegati tra loro («coesi»). Idealmente, i luoghi di partenza, di arrivo o di tappe intermedie di un percorso coincidono con quelli di altri percorsi. Questo consente agli utenti di combinare fra loro tratti di percorsi diversi per creare itinerari personalizzati.
- I luoghi di partenza e di arrivo dei percorsi sono poli insediativi, località o città; risultano particolarmente idonee le stazioni ferroviarie o le fermate del trasporto pubblico situate in posizione centrale. I luoghi di partenza o di arrivo ai margini o al di fuori delle aree insediative sono meno adatti.
- All'interno di località o città di una certa dimensione, i percorsi costituiscono nodi chiaramente definiti. In una località è previsto un solo nodo; nelle città di dimensioni maggiori possono esservi più nodi.

2.4 Segnaletica uniforme

La segnaletica sul posto consente agli utenti di orientarsi senza l'ausilio di ulteriori strumenti. I percorsi di SvizzeraMobile sono sempre segnalati con campi appositi.

Il campo percorso di SvizzeraMobile riporta il numero e il nome del percorso e consente di identificare quest'ultimo in modo rapido e univoco sul terreno e nella comunicazione.

La numerazione è stabilita in base alla funzione del percorso:

- a una cifra = percorso nazionale;
- a due cifre = percorso regionale/plurigiornaliero;
- a tre cifre = percorso locale/giornaliero.

I campi percorso di SvizzeraMobile presentano un colore guida diverso a seconda della forma di mobilità. Questo colore è utilizzato anche per la rappresentazione lineare sulle mappe. Il verde identifica La Svizzera a piedi, il blu La Svizzera in bici, l'ocra La Svizzera in mountain bike e il viola La Svizzera in skating. I campi percorso di SvizzeraMobile sono parte integrante della segnaletica. I cartelli direzionali per il ciclismo, la mountain bike e l'inlineskating hanno sfondo rosso, mentre quelli per l'escursionismo sono gialli. Sui cartelli sono inoltre raffigurati pittogrammi per ciascuna forma di mobilità. Tutto ciò è disciplinato dall'ordinanza federale sulla segnaletica stradale (RS 741.21) e dalla norma svizzera SN 640 829a.

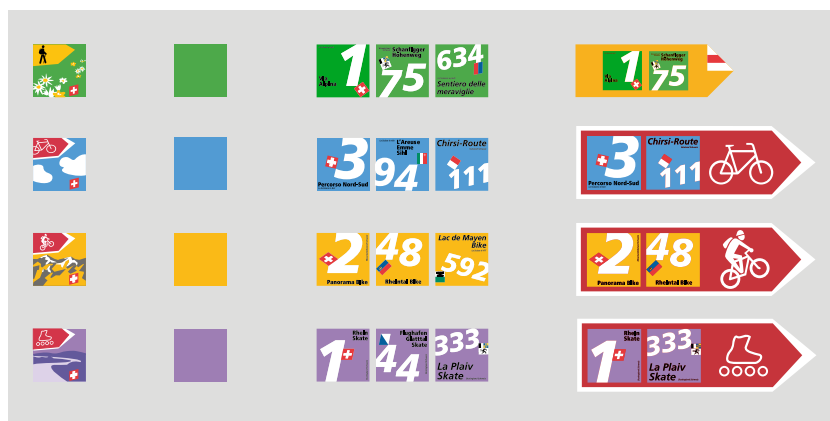


Fig. 3 Applicazione dei colori guida e dei campi percorso sui cartelli direzionali.

La segnaletica dei percorsi SvizzeraMobile è coordinata con quella dei percorsi europei (ad esempio Via Alpina e itinerari EuroVelo).

Numeri e nomi dei percorsi sono attribuiti da SvizzeraMobile e dai servizi cantonali competenti per la mobilità lenta, d'intesa con gli enti promotori. Per i nomi dei percorsi esistono direttive chiare: devono sempre contenere un riferimento geografico e una denominazione del sentiero, della pista o del trail; inoltre devono essere rappresentativi e non possono contenere elementi di sponsorizzazione.



Fig. 1 I percorsi de La Svizzera a piedi sono segnalati con cartelli direzionali separati.



Fig. 2 Esempi di campi percorso de La Svizzera in bici. I percorsi internazionali (itinerari EuroVelo) sono segnalati in più con il numero di percorso EuroVelo (campo percorso con «angolo»).

La rete di SvizzeraMobile si snoda
su strade e percorsi senza o
con scarso traffico motorizzato



3. Requisiti qualitativi

I requisiti in materia di qualità si applicano ai percorsi di La Svizzera a piedi, La Svizzera in bici, La Svizzera in mountain bike e La Svizzera in skating. I requisiti relativi ai percorsi senza barriere sono definiti in un apposito manuale («Hindernisfreie Wege», disponibile in tedesco e francese).

Requisito	Descrizione e spiegazione
Infrastruttura e tracciato	
Su reti ufficiali	I percorsi si snodano sempre su reti ufficiali.
In linea con esigenze dei gruppi target	<p>I percorsi sono sempre progettati in base alle esigenze di almeno un gruppo target. Occorre, tuttavia, tenere conto di requisiti differenti, che dipendono dalla rispettiva forma di mobilità.</p> <p>I requisiti che possono variare in funzione del gruppo target sono ad esempio: tipologia di percorso (percorsi ad anello oppure collegamenti da A a B), distanza giornaliera minima, distanza giornaliera massima, dislivello massimo, grado di difficoltà fisica, grado di difficoltà tecnica.</p> <p>I gruppi target e i relativi requisiti per il cicloturismo sono descritti nella guida attuativa «La Svizzera in bici: gruppi target».</p> <p>La gestione dei gruppi target in mountain bike è descritta nella guida attuativa sulla pianificazione dell'infrastruttura per mountain bike (in fase di elaborazione).</p> <p>Per le altre forme di mobilità, allo stato attuale, non esistono descrizioni dei gruppi.</p>
Ambiente circostante interessante	<p>Per percorsi di qualità è necessario un contesto piacevole e interessante.</p> <p>Hanno un effetto positivo: attinenza al tema del percorso, paesaggi naturali intatti, villaggi autentici, prossimità a corsi o specchi d'acqua, tranquillità, vista panoramica.</p>
Tracciato interessante	<p>Il tracciato di un percorso deve essere vario.</p> <p>Il significato di «vario» dipende dal tema (v. più avanti) e dal gruppo target.</p> <p>Le mete importanti lungo un percorso dovrebbero essere raggiunte nel modo più diretto possibile, ad esempio: destinazioni di tappe intermedie, aree ricreative di prossimità, attrazioni/luoghi di interesse, particolari elementi di valore culturale, naturale o paesaggistico.</p>
Su un'infrastruttura di elevata qualità	<p>I percorsi si sviluppano su strade e vie dove il traffico motorizzato è assente o estremamente ridotto.</p> <p>La coesistenza con altri gruppi di utenti è presa in considerazione in fase di pianificazione ed esercizio.</p> <p>Per le diverse forme di mobilità vigono requisiti specifici elencati di seguito.</p> <p>La Svizzera a piedi</p> <p>I percorsi si sviluppano su sentieri escursionistici e di montagna che soddisfano in larga misura gli obiettivi qualitativi di Sentieri Svizzeri.</p> <p>Le superfici sono naturali e lo stato strutturale impeccabile.</p>

Su un'infrastruttura di elevata qualità

La Svizzera in bici

L'infrastruttura deve essere autoesplicativa, affinché sia percorribile in modo intuitivo. Eventuali incertezze dovute a carenze infrastrutturali non devono comportare conseguenze gravi.

Tipologia e qualità dell'infrastruttura sono uniformi su tratti prolungati, ad esempio per quanto riguarda tipo di fondo, principio di viabilità, regime di traffico e dimensionamento.

Di norma, i percorsi si sviluppano su vie asfaltate. In alcuni tratti è sufficiente un fondo naturale rotabile in buone condizioni. Le vie devono essere in buono stato e oggetto di manutenzione regolare.

La Svizzera in mountain bike

I percorsi presentano la massima quantità di trail possibile (in particolare per le discese). Le salite possono essere asfaltate.

I tratti tecnicamente impegnativi sono ammessi e, a seconda del gruppo target, anche auspicabili.

Occorre evitare tratti (di norma in salita) sui quali la mountain bike debba essere portata a spinta o a spalla.

I passaggi attraverso le recinzioni sono percorribili o quanto meno concepiti per consentire di portare la mountain bike a spinta.

La Svizzera in skating

I percorsi si sviluppano su marciapiedi, piste ciclabili, carreggiate di strade secondarie a traffico ridotto oppure carreggiate in zone 30 o zone d'incontro.

Si snodano su vie con strati di copertura in asfalto o calcestruzzo a grana fine e presentano solo lievi pendenze.

In casi eccezionali, questi percorsi possono includere passaggi tecnicamente impegnativi che, se necessario, devono essere superati a piedi.

Elevato valore esperienziale e tema di percorso chiaro

Ogni percorso è associato a un tema, ovvero a un elemento centrale e distintivo che deve essere messo in evidenza nella comunicazione.

Il tema deve avere un legame con il paesaggio e l'ambiente circostante. Temi adeguati sono: fiume, lago, passo, cima, vallata, regione, città o insediamenti.

Il tema di un percorso deve concretizzarsi nella scelta del tracciato o delle località disseminate lungo le tappe che lo compongono. In questo modo diventa fruibile e accresce il valore esperienziale del percorso.

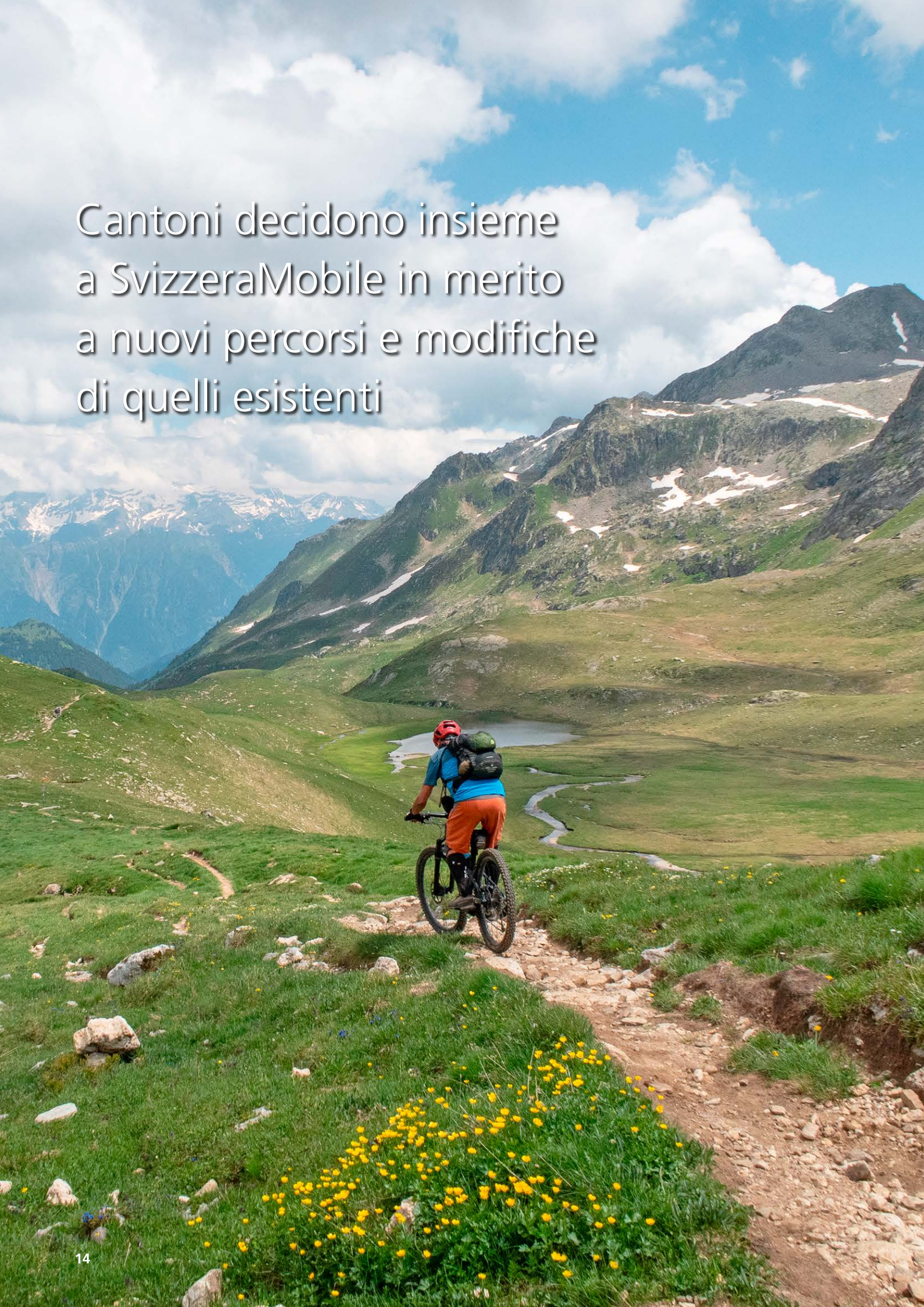
Un percorso può essere inserito in SvizzeraMobile soltanto se il tema è adatto alla rispettiva forma di mobilità e alla regione interessata. Ad esempio, un itinerario escursionistico dedicato a eventi storici è preso in considerazione solo se il tracciato e le peculiarità del percorso risultano interessanti per l'escursionismo e sono direttamente collegati a un evento storico. Un percorso lungo un asse di transito storico che si snoda prevalentemente lungo strade principali o su asfalto non attrae invece un pubblico ampio.

Tratti particolarmente interessanti, come discese impegnative in mountain bike oppure sentieri escursionistici che attraversano paesaggi naturali e culturali tipici della regione, possono accrescere il valore esperienziale di un percorso.

3. Requisiti qualitativi

Buona accessibilità ai trasporti pubblici	<p>I percorsi iniziano e terminano presso fermate dei trasporti pubblici con una frequenza adeguata.</p> <p>I collegamenti con treni, autopostali, funivie o battelli possono essere parte integrante di un percorso. Essi servono a superare dislivelli, attraversare laghi, accorciare tappe oppure aggirare divieti di circolazione.</p> <p>Fermate dei trasporti pubblici, località o attrazioni che si trovano nelle vicinanze, ma non direttamente lungo un percorso, possono essere collegate al percorso tramite cosiddetti raccordi, anch'essi segnalati.</p>
Suddivisione in tappe plausibile	<p>La suddivisione in un determinato numero di tappe dei percorsi plurigiornalieri deve essere plausibile e in linea con le capacità fisiche di uno o più gruppi target.</p> <p>I luoghi di arrivo di ogni tappa sono molto importanti in termini di servizi (pernottamento, acquisti, riparazioni ecc.) e devono essere in grado di offrire esperienze.</p> <p>Le tappe iniziano e terminano presso fermate dei trasporti pubblici con una frequenza adeguata.</p> <p>Le tappe dovrebbero essere fruibili anche come escursioni giornaliere.</p>
Segnaletica continua e conforme alle norme	<p>I percorsi sono contrassegnati mediante segnaletica direzionale di destinazione nonché con un campo percorso recante un numero. La segnaletica deve essere conforme alle norme (SN 640 829 «Signalisation Langsamverkehr», in tedesco e francese) e corrispondere al tracciato comunicato.</p> <p>Si veda al riguardo il manuale «Segnaletica per percorsi di biciclette, mountain bike e mezzi simili a veicoli» e il manuale «Segnaletica dei sentieri».</p> <p>I percorsi de La Svizzera a piedi, in bici e in skating sono segnalati in entrambe le direzioni.</p> <p>I percorsi de La Svizzera in mountain bike sono segnalati in una sola direzione.</p> <p>Sono possibili eccezioni qualora i percorsi siano pensati per gruppi target specifici (ad es. gravel biker).</p>
Organizzazione	
Ente promotore definito	<p>Gli enti promotori sono responsabili dei percorsi e garantiscono che questi ultimi soddisfino i requisiti indicati nella presente guida attuativa.</p>
Competenze definite	<p>Le competenze per pianificazione, attuazione, segnaletica e manutenzione dei percorsi (compreso il finanziamento) sono definite.</p> <p>Segnaletica e infrastruttura sono controllate almeno una volta all'anno.</p>
Assenza di scadenze	<p>Il percorso non è un progetto a durata limitata, bensì è concepito sul lungo periodo.</p> <p>Non si tratta di un'azione di marketing, di una campagna o di un progetto innovativo privo di un'operatività garantita dopo la sua conclusione.</p>
Comunicazione e marketing	
Comunicazione ampia	<p>Il percorso è reso noto e promosso dall'ente promotore e dalle organizzazioni turistiche competenti. La comunicazione e il marketing utilizzano in modo coerente il nome del percorso e il campo percorso con il numero, affinché sia sempre chiaramente riconoscibile che si tratta di un percorso SvizzeraMobile.</p>

Cantoni decidono insieme
a SvizzeraMobile in merito
a nuovi percorsi e modifiche
di quelli esistenti



4. Competenze

Le decisioni in merito a percorsi nuovi e modifiche dei percorsi esistenti spettano congiuntamente a servizi cantonali responsabili per la mobilità lenta e SvizzeraMobile, d'intesa con le organizzazioni specializzate e turistiche competenti. In alcuni Cantoni esistono altresì comitati che si pronunciano in materia.

Verifiche e decisioni si basano sui requisiti qualitativi definiti nella presente guida attuativa. Un presupposto importante è inoltre la verifica secondo le disposizioni cantonali (consolidamento). Le competenze e le procedure per la selezione e il consolidamento dei percorsi variano da Cantone a Cantone.

Un elemento centrale del coordinamento è rappresentato dai workshop annuali di SvizzeraMobile, che si svolgono in ogni Cantone tra aprile e giugno. In tale occasione vengono annunciati, esaminati o eventualmente anche decisi i progetti relativi a nuovi percorsi nonché le modifiche di maggiore portata. Di regola, ai workshop partecipano le seguenti realtà:

- SvizzeraMobile;
- servizi cantonali competenti per la mobilità lenta;
- altri servizi cantonali, organizzazioni turistiche cantonali;
- organizzazioni cantonali specializzate in sentieri escursionistici ed eventualmente altre organizzazioni specializzate in mobilità lenta;
- associazione Sentieri Svizzeri;
- eventualmente associazioni di interesse per il ciclismo e la mountain bike.

Enti promotori con competenze ben definite sono determinanti per la pianificazione, la realizzazione e la manutenzione dei percorsi. Per i percorsi nazionali e regionali il Cantone deve obbligatoriamente assumere il ruolo di ente promotore. Anche per i percorsi locali questa rimane la soluzione preferibile, benché tale ruolo possa essere assunto anche da organizzazioni turistiche, Comuni, impianti di risalita oppure organizzazioni private (ad es. associazioni).

Affinché tutte le procedure funzionino in modo ottimale, i compiti e le competenze sono definiti come segue:

Ente	Compiti e competenze
Cantoni di regola: servizi cantonali competenti per la mobilità lenta	<ul style="list-style-type: none">■ creare le basi giuridiche a livello cantonale■ definire procedure per la determinazione dei percorsi di SvizzeraMobile e garantire il rispetto delle disposizioni legali■ coordinare, a livello cantonale, l'istituzione di nuovi percorsi e modifiche■ effettuare le necessarie ponderazioni degli interessi■ decidere, congiuntamente con SvizzeraMobile, in merito a nuovi percorsi e modifiche■ definire le procedure per l'apposizione e la rimozione della segnaletica (i Cantoni possono delegare la segnaletica ai Comuni, mantenendo tuttavia la vigilanza)■ fungere di norma da enti promotori dei percorsi■ cofinanziare nuovi percorsi, a seconda della regolamentazione cantonale e in funzione dell'ente promotore

4. Competenze

Ente	Compiti e competenze
Enti promotori di regola: Cantoni	<ul style="list-style-type: none">■ essere responsabili dei percorsi■ garantire che i percorsi soddisfino i requisiti indicati nella presente guida attuativa e siano rispettate le disposizioni cantonali (complementari)■ provvedere a pianificazione, realizzazione, manutenzione e finanziamento dei percorsi■ mettere a disposizione i contenuti (moduli di testo e fotografie) per la prima pubblicazione di un percorso
Organizzazioni cantonali specializzate in sentieri escursionistici	<ul style="list-style-type: none">■ supportare SvizzeraMobile e i servizi cantonali competenti per la mobilità lenta nella verifica e definizione di nuovi percorsi e modifiche■ controllare il rispetto degli standard e dei requisiti qualitativi per La Svizzera a piedi■ supportare i Cantoni, secondo quanto previsto dagli accordi cantonali, nell'attuazione e nella manutenzione dei percorsi (ad es. segnaletica)
Altre organizzazioni cantonali specializzate	<ul style="list-style-type: none">■ assumere compiti in funzione della regolamentazione cantonale o dei mandati (ad esempio ProVelo, su incarico di alcuni Cantoni, effettua controlli della segnaletica)
Organizzazioni turistiche (cantonali)	<ul style="list-style-type: none">■ supportare SvizzeraMobile e i servizi cantonali competenti per la mobilità lenta nella verifica e definizione di nuovi percorsi e modifiche■ rendere noti i percorsi nella propria regione attraverso i canali informativi e promozionali, utilizzando i nomi corretti dei percorsi e i campi percorso quali elementi identificativi■ possibilità di fungere da enti promotori dei percorsi
SvizzeraMobile	<ul style="list-style-type: none">■ definire gli standard qualitativi e condurre iniziative volte al miglioramento della qualità■ fornire consulenza e creare una rete di tutte le realtà coinvolte per ciascuna forma di mobilità■ possibilità di formulare proposte per nuovi percorsi e per la modifica di quelli esistenti■ supportare i servizi cantonali competenti per la mobilità lenta nel coordinamento di nuovi percorsi e modifiche■ decidere in merito a nuovi percorsi e modifiche, d'intesa con i servizi cantonali competenti per la mobilità lenta■ coordinare l'attribuzione dei numeri di percorso■ progettare e produrre i campi percorso■ elaborare contenuti redazionali per i percorsi (testi, fotografie, dati) sulle proprie piattaforme■ comunicare tutti i percorsi sulla piattaforma informativa ufficiale per la mobilità lenta svizzeramobile.ch nonché nell'app■ effettuare controlli periodici della qualità della segnaletica (ad eccezione dei percorsi de La Svizzera a piedi)■ verificare i geodati nell'applicazione Mobilità lenta, fornire supporto e mettere i dati dei percorsi a disposizione di terzi, conformemente alle condizioni di SvizzeraMobile per avervi accesso

4. Competenze

Ente	Compiti e competenze
Sentieri Svizzeri	<ul style="list-style-type: none">■ definire congiuntamente a SvizzeraMobile gli standard qualitativi per La Svizzera a piedi e condurre iniziative volte al miglioramento della qualità■ supportare SvizzeraMobile e i servizi cantonali competenti per la mobilità lenta nella verifica e definizione di nuovi percorsi e modifiche■ effettuare controlli periodici della qualità dei percorsi de La Svizzera a piedi■ verificare i geodati nell'applicazione Mobilità lenta e fornire assistenza
Procap Svizzera	<ul style="list-style-type: none">■ su incarico degli enti promotori, verificare le proposte di nuovi percorsi senza barriere■ elaborare informazioni aggiuntive sui percorsi destinate a persone ipovedenti, cieche e con mobilità ridotta■ garantire la guida audio dei percorsi nell'app MyWay della Federazione svizzera dei ciechi e degli ipovedenti
Svizzera Turismo	<ul style="list-style-type: none">■ pubblicizzare i percorsi di SvizzeraMobile e curarne la comunicazione principalmente per i turisti stranieri■ rendere noti i percorsi sulla piattaforma myswitzerland.com (con focus turistico)
Comunità d'interessi SvizzeraMobile	<ul style="list-style-type: none">■ verificare insieme a Eurotrek, fornitore di servizi incaricato, se e in che modo possano essere sviluppate nuove offerte prenotabili di più giorni su nuovi percorsi■ garantire che le nuove offerte prenotabili di più giorni siano rese disponibili entro i termini previsti
Comuni	<ul style="list-style-type: none">■ assumere compiti in funzione della regolamentazione cantonale (ad es. responsabilità per la manutenzione dei percorsi)■ possibilità di fungere da enti promotori dei percorsi
Confederazione in particolare Ufficio federale delle strade (USTRA)	<ul style="list-style-type: none">■ cofinanziare i compiti della Fondazione SvizzeraMobile e dell'associazione Sentieri Svizzeri■ sostenere tutte le realtà coinvolte mediante riferimenti tecnici, guide attuative, eventi di settore e piattaforme informative■ mettere a disposizione l'applicazione Mobilità lenta nonché i modelli di geodati necessari■ pubblicare i geodati ufficiali relativi alla mobilità lenta



I nuovi percorsi SvizzeraMobile e quelli modificati sono pubblicati una volta all'anno in una data prestabilita

5. Definizione di nuovi percorsi e modifiche

Per definire nuovi percorsi e integrarli in SvizzeraMobile è necessaria per esperienza una fase preparatoria di almeno un anno.

Anche le modifiche di portata maggiore dei percorsi esistenti richiedono di regola un periodo preparatorio di durata analoga. Sono considerate modifiche di portata maggiore:

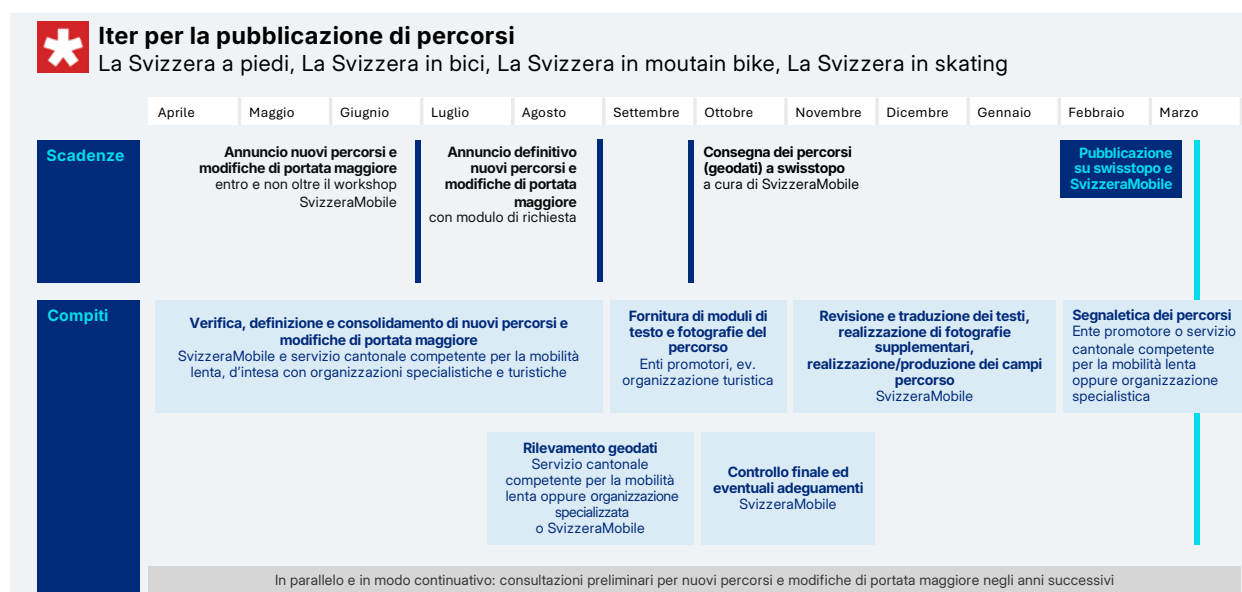
- lo spostamento del punto di partenza o di arrivo del percorso;
- la deviazione del percorso su una distanza superiore a 500 metri (valore indicativo);
- la modifica della struttura a tappe;
- la modifica del numero o del nome del percorso.

Le modifiche minori del tracciato sono solitamente attuate da SvizzeraMobile in modo diretto e semplice, ovvero senza coordinamento con altri enti, purché siano comunicate entro i termini stabiliti. Le modifiche alla descrizione del percorso sono possibili anche al di fuori dei termini indicati e possono essere definite direttamente con SvizzeraMobile.

Per i percorsi senza barriere esiste una stretta collaborazione tra SvizzeraMobile e Procap. In qualità di organizzazione specializzata, Procap esamina le proposte di nuovi percorsi e ne elabora anche le descrizioni. Poiché le attività di verifica e integrazione di nuovi percorsi senza barriere richiedono molto tempo, ogni anno può essere esaminato solo un numero limitato di domande e di conseguenza può essere integrato solo un numero limitato di nuovi percorsi. La richiesta deve avvenire con sufficiente anticipo, idealmente con due o tre anni di preavviso.

I nuovi percorsi e quelli modificati sono pubblicati una volta all'anno, in una data prestabilita. Il ritmo e la data di pubblicazione dipendono dalla pubblicazione da parte di swisstopo dei set di dati ufficiali della Confederazione sul portale geodati.

Fig. 4 Iter per la pubblicazione di percorsi (La Svizzera a piedi, La Svizzera in bici, La Svizzera in mountain bike, La Svizzera in skating)



5. Definizione di nuovi percorsi e modifiche

Le principali responsabilità, i compiti e le tempistiche per la definizione di nuovi percorsi e modifiche di portata maggiore (di seguito chiamate «modifiche») sono riepilogati nella seguente tabella:

Compiti	Responsabile	Termine o scadenza
Annuncio tempestivo di un nuovo percorso o di una modifica presso SvizzeraMobile o il servizio competente per la mobilità lenta	Enti promotori (Cantoni, Comuni, organizzazioni specializzate o turistiche)	Al più tardi in occasione del workshop SvizzeraMobile dell'anno precedente Anno precedente = anno che precede quello in cui il percorso deve essere pubblicato da SvizzeraMobile
Verifica di nuovi percorsi o modifiche	SvizzeraMobile, servizio cantonale competente per la mobilità lenta, organizzazioni specializzate e turistiche Per la modifica, SvizzeraMobile coinvolge obbligatoriamente i seguenti partner specializzati: per i percorsi di La Svizzera a piedi: Sentieri Svizzeri; per i sentieri senza barriere (percorsi): Procap	Entro fine giugno dell'anno precedente
Decisione su adozione di un nuovo percorso o di una modifica	Servizio cantonale competente per la mobilità lenta e SvizzeraMobile, d'intesa con le organizzazioni specializzate e turistiche competenti	Entro fine agosto dell'anno precedente
Attribuzione numero e nome del percorso	Servizio cantonale competente per la mobilità lenta e Svizzera Mobile, d'intesa con le organizzazioni specializzate e turistiche	Entro fine agosto dell'anno precedente
Rilevamento geometrie nell'applicazione Mobilità lenta e trasmissione a swisstopo	Servizio cantonale competente per la mobilità lenta oppure organizzazione specializzata o SvizzeraMobile La Svizzera a piedi: rilevamento a cura di organizzazioni cantonali specializzate, verifica da parte di Sentieri Svizzeri	Entro fine settembre dell'anno precedente
Verifica idoneità del percorso a un'offerta prenotabile (solo per percorsi nazionali e regionali)	Comunità d'interessi SvizzeraMobile oppure fornitore di servizi incaricato (Eurotrek)	Entro fine settembre dell'anno precedente
Tramissione a SvizzeraMobile di moduli di testo e fotografie del percorso	Ente promotore, ev. anche organizzazione turistica	Entro fine ottobre dell'anno precedente
Pianificazione della segnaletica Comunicazione a SvizzeraMobile di numero e dimensioni dei campi percorso necessari (adesivi)	Servizio cantonale competente per la mobilità lenta oppure organizzazione specializzata o turistica, ev. d'intesa con l'ente promotore	Entro fine ottobre dell'anno precedente
Progettazione dei campi percorso	SvizzeraMobile	Entro fine novembre dell'anno precedente
Visto si stampi dei campi percorso	Servizio cantonale competente per la mobilità lenta oppure organizzazione specializzata o turistica, ev. d'intesa con l'ente promotore	Entro fine novembre dell'anno precedente

5. Definizione di nuovi percorsi e modifiche

Compiti	Responsabile	Termine o scadenza
Redazione e traduzione dei testi, realizzazione di fotografie supplementari (fotografi volontari)	SvizzeraMobile	Da novembre dell'anno precedente a fine gennaio
Produzione dei nuovi campi percorso (adesivi)	SvizzeraMobile	Da dicembre dell'anno precedente a febbraio
Stampa e consegna dei campi percorso (adesivi)	SvizzeraMobile	Metà febbraio
Pubblicazione nuovi percorsi o modifiche (web e app)	SvizzeraMobile	Metà marzo
Installazione o adeguamento della segnaletica di percorso	Ente promotore o servizio cantonale competente per la mobilità lenta oppure organizzazione specializzata	Entro fine marzo oppure entro l'inizio della stagione (ad es. in zone più ad alta quota)
Pubblicazione geodati ufficiali della mobilità lenta	swisstopo	Marzo
Pubblicazione da parte di terzi dei percorsi nuovi o modificati	Svizzera Turismo e altri	Da marzo ad aprile



6. Riferimenti e strumenti ausiliari

- Obiettivi di qualità per i sentieri svizzeri
 - Manuale Hindernisfreie Wege (in tedesco e francese)
 - Manuale Pianificazione di percorsi ciclabili
 - Praxishilfe Velowegnetzplanung (in tedesco e francese)
 - Guida attuativa La Svizzera in bici: gruppi target
 - Manuale Schwierigkeitsgrade Langsamverkehr LV für Freizeit und Tourismus (in tedesco e francese)
 - Manuale Gradi di difficoltà per i sentieri senza barriere
 - Manuale Segnaletica per percorsi di biciclette, mountain bike e mezzi simili a veicoli
 - Manuale Segnaletica dei sentieri
-
- SN 640 829a Signalisation Langsamverkehr (in tedesco e francese)
-
- Modulo di richiesta per nuovi percorsi
 - Modulo di richiesta per correzione di percorsi

I documenti menzionati possono essere scaricati direttamente cliccando sui titoli o le versioni linguistiche riportati qui a fianco.

Reperibilità della norma: Associazione svizzera dei professionisti della strada e dei trasporti VSS www.vss.ch/de/

Reperibilità di entrambi i moduli: direttamente presso il responsabile cantonale della Fondazione SvizzeraMobile www.svizzeramobile.info

