

# Manual


# Didactica ed organisaziun

# 3. classas sec I



Amt für Volksschule und Sport  
Uffizi per la scola populara ed il sport  
Ufficio per la scuola popolare e lo sport



Quest manual è vegnì concepì sco document electronic. Vus pudais cliccar sin ils segns dals links  en il text ed arrivais uschia directamain en las passaschas da text decisivas ed actualas dals documents originals (per exempel documents uffizials, plan d'instrucziun 21 GR, rapports spezial). Natiralmain pudais Vus er stampar il document, ma

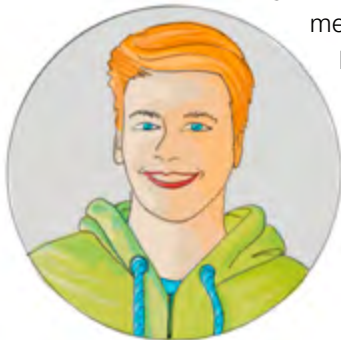
alura na disponis Vus betg da questa funcziun da link. L'uffizi per la scola populara ed il sport publitgescha ils documents tar il plan d'instrucziun 21 Grischun en general en furma electronica. Ils links en il document vegnan actualisads minga onn.

# Register dal cuntegn

1.	EXPLICAZIUNS INTRODUCTIVAS	7
1.1.	Situaziun da partenza	7
1.2.	La situaziun d'enfin ussa sin il stgalim secundar I.	7
1.3.	Finamiras da furmaziun en il plan d'instrucziun 21 Grischun	8
1.4.	Basas giuridicas	9
2.	TEMP A DISPOSIZIUN PER L'INDIVIDUALISAZIUN	12
2.1.	Decleraziun da noziuns	13
2.2.	Basas per il temp a disposiziun per l'individualisaziun.	13
2.3.	Aspects organisatorics.	14
2.4.	Consequenzas per ils roms obligatorics	15
2.5.	Consequenzas per ils roms d'elecziun	15
2.6.	Schanzas e sfidas	16
3.	REALISAZIUN DAL TEMP A DISPOSIZIUN PER L'INDIVIDUALISAZIUN	18
3.1	Analisa e discurs davart la situaziun actuala, planisaziun	18
3.2	Accent individual da las prioritads	20
3.3	Lavur d'approfondaziun sco project	21
3.4	Atelier d'emprender sco realisaziun metodica-didactica	22
3.5	Giudicament	23
3.6	Las rollas da las scolaras e dals scolars, da las personas d'instrucziun, da las direcziuns da las scolas.	24
3.7	Organisaziun dal rom obligatoric „individualisaziun“ e dal rom d'elecziun	25
3.8	Aspects economics	27
3.9	Decisiun formala	27
4.	SUSTEGN CHANTUNAL	29

## Gian

Jau hai cumenzà bain la 3. classa reala e m'allegri, che jau hai già mia plazza d'emprendissadi sco scrinari. Il rom „orientaziun professiunala“ da l'onn da scola passà ed ina visita tar il cusseglader da professiun m'han gidà fitg tar la tscher-tga d'ina plazza d'emprendissadi. Cun



mes patrun d'emprendissadi futur hai jau fatg giu che jau stoss serrar mias largias en matematica fin la fin da la scola. Quai poss jau far per mamez en l'atelier d'emprender. Sche jau hai dumondas, ma driz jau a mia magistra.

## Andrina

La lavur d'approfondaziun ma dat la pussaivladad da m'occupar cun il tema AIDS. Jau hai tschernì quest tema, perquai ch'el m'interessa e perquai che jau poss acquistar già ordavant tschertas enconuschientschas per mes emprendissadi sco emploiada spezi-

alisada da sanadad. Grazia a la buna introducziun en l'instrucziun da project e grazia a las enconuschien-tschas utilas dal rom „medias ed informatica“ poss jau ussa planisar mezza mia lavur e far ella independentamain. Quai fa grond plaschair!



## Angela Caduff

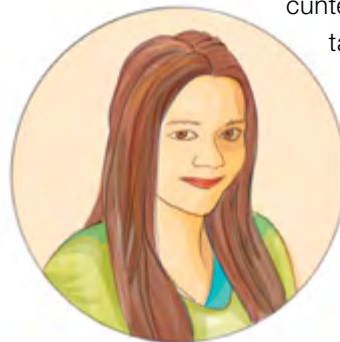
L'individualisaziun ma porscha la pussaivladad da lavurar cun mia classa. Las duas lecziuns da l'instrucziun da project van già fitg bain ed igl è in gust da vesair cun tge motivaziun e cun tge prontezza a la prestaziun che las scholaras ed ils scholars lavuran. A mia nova rolla sco accumpagnadra didactica durant il temp per l'individualisaziun ma stoss jau anc disar. Questas uras pretendan ble-



ra autonomia da las scholaras e dals scholars e jau stoss emprender da laschar far els e da surpigliar cuminaivlamain cun els la responsabladad per ils process d'emprender individuals. Ma igl è bel da vesair tge progress che nus tuts ensemen fashain.

## Flavia

A mai plaschi fitg bain en la scola media spezialisada (SMS). Cun mias prestaziuns fin ussa sun jau fitg cuntenta. Jau sun cuntenta che jau hai pudì tschent-



tar prioritads en la 3. classa secundara. Uschia hai jau già la pussaivladad da megliar e d'engrondir mias enconuschientschas en englais. Quai ma dat ussa in zic aria.

## Rodrigo

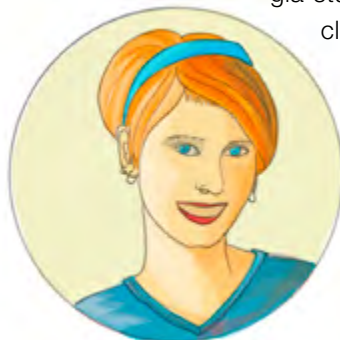
Jau sun en la 2. classa secundara. Mes rom preferì è la matematica.

Perquai che jau sun arrivà en Svizra pir avant 4 onns, n'èn mias enconuschientschas dal tudestg displaschavlamain betg anc uschè bunas. Pervia da quai sun jau en il rom „tudestg“ er en il nivel I. Suentar la scola secundara vegn jau ad absolver in emprendissadi sco media-maticher. Tar il discurs davart la situaziun actuala hai jau fixà l'emna passada cun la magistra dal rom „orientaziun professiunala“ da duvrar l'individualisaziun en la 3. classa secundara per engrondir mes vocabulari e per megliar mia chapientscha da texts.



## Laura

La proxima stad vegn jau a terminar mes emprendissadi sco pictura. Actualmain sun jau londervi en la scola professiunala da scriver mia lavur d'approfondaziun. Perquai che jau hai già stuì scriver ina tala lavur en la 3.



classa reala, poss jau ussa profiter da las experientschas fatgas là. Uschia sun jau per exempel en cas da far senza problems in register automatic dal cuntegn.

## Christian Gujan

Nossa figlia Melanie frequenta la 2. classe secundaria e vules far in emprendissadi sco commerzianta. En il rom „orientaziun professiunala“ è Melanie sa fatschentada intensivamain cun la dumonda, tge prioritads persunalas ch'ella duai tschentar l'ultim onn da scola sco er cun il tema da la lavur d'approfondaziun. Sco geniturs avain nus confermà cun nossa suttascripziun la cunvegna lianta tranter la magistra e Melanie. Nus sustegnain la cunvegna da Melanie da metter prioritads sin il tudestg per l'ultim onn da scola per eliminar deficits.

Jau chat quai grondius ch'i dat da nov temp a disposiziun, durant il qual las scholaras ed ils scolars pon sa preparar per l'emprendissadi en moda autonoma e tenor ils basegns individuals.



## Patricia Giacometti

Mia figlia Milena frequenta actualmain la 3. classe reala. Suenter in scleriment tras il servetsch psicologic da scola profitescha Milena dapi la 2. classe primara ch'ella è vegnida promovida cun finamiras d'instrucziun individualas e cun il sustegn da la pedagoga curativa da scola. Uschia ha Milena pudì absolver il temp da scola en sia classe. Il medem mument ha ella fatg gronds progress. Per Milena èsi in grond gudogn ch'ella ha pudì tschentar prioritads en l'individualisaziun. Ella po approfondar en moda orientada a la pratica quai ch'ella ha emprendì e sa preparar uschia per ses emprendissadi sco praticista pictura.



### ABSTRACT - L'IMPURTANT EN FURMA CONCISA

Il mars 2016 ha la regenza grischuna approvà il plan d'instrucziun 21 Grischun inclusiv las tavlas da lecziuns. Per las 3. classas dal stgalim secundar I stattan uschia a disposiziun en las scolas da lingua tudestga 5 lecziuns, en las scolas da lingua rumantscha e taliana 4 lecziuns *temp per l'individualisaziun*.

En il sector dals roms obligatorics vegnan mess en il center – cun las structures da temp per l'individualisaziun – ils basegns ed ils interess da las scholaras e dals scolars durant 5 resp. 4 lecziuns. En 3 resp. 2 lecziuns lavuran els en atgna responsabladad vi da prioritads individualas dals secturs „linguas obligatoricas“ e „matematica“. Durant ulteriuras 2 lecziuns lavuran las scholaras ed ils scolars vi da lur *lavur d'approfondaziun sco project*.

La premissa per profitar cun success dal *temp per l'individualisaziun* è in'analisa da la situaziun che vegn fatga conscienziusamain en il segund semester da la 2. classe dal stgalim secundar I tranter las persunas d'instrucziun

e las scholaras ed ils scolars cun integrar ils geniturs/las persunas responsablas per l'educaziun. Cun *tschentar individualmain las prioritads* e cun la *lavur d'approfondaziun* vegnan las scholaras ed ils scolars preparads sistematicamain per lur avegnir professiunala e per la midada al stgalim secundar II.

Quest manual digital „*Didactica ed organisaziun da las 3. classas dal stgalim secundar I*“ duai sustegnair las autoritads da scola, las direcziuns da scolas sco er las persunas d'instrucziun ad organisar ed a realisar concretamain questas lecziuns. Il manual ha oravant tut duas finamiras: Per l'ina infurmescha el davart la dumonda, co che las *structures da temp per l'individualisaziun* vegnan organisadas en las scolas e co ch'ellas pon vegnir coordinadas cun l'orientaziun professiunala en la 2. classe dal stgalim secundar I sco er cun il sector dals roms d'elecziun. Per l'otra infurmescha el davart la dumonda, co che quest temp duai vegnir realisà didacticamain e metodically.



«Slam-Poetry en l'accent anglais fa propi plaschair.»

# 1. Explicaziuns introductivas

## 1.1 Situaziun da partenza

Il mars 2016 ha la regenza grischuna approvà il plan d'instrucziun 21 Grischun (PI21 GR) inclusiv las tavlas da lecziuns ed ha incumbensà l'uffizi per la scola populara ed il sport (USS) cun sia realisaziun. La tavla da lecziuns ed il manual qua avant maun furman la basa per adattar la concepziun da la 3. classa dal stgalim secundar I. Il manual pertutga las scolas publicas (scolas regularas). Per las instituziuns da la scolaziun speziala vala el confirm al senn, en correspundenza cun l'incumbensa da la singula instituziun.

La finamira da la nova concepziun da la 3. classa dal stgalim secundar I è quella da meglierar las premissas per las scolaras ed ils scolars per midar en la furmaziun fundamentala professiunala u en las scolas medias. En quest connex stattan en il center ils suandants temas: promoziun individuala da las cumpetenzas dal rom e da las cumpetenzas transversalas, optimaziun da l'elecziun da la professiun, mesiras per meglierar la motivaziun dals giuvenils en l'instrucziun, rinforzament da l'atgna responsabladad per il process da midada ed en general in'utilisaziun optimada da la fasa finala dal temp da scola obligatoric.

Quai duai vegnir fatg en emprima lingia cun profilar e cun rinforzar las cumpetenzas transversalas. Per quest intent stattan a disposiziun cun la nova tavla da lecziuns per las scolas da lingua tudestga 5 lecziuns, per las scolas da lingua rumantscha e taliana 4 lecziuns en las *structuras da temp per l'individualisaziun*. Mettend il focus sin l'emprender orientà a las cumpetenzas sustegna il PI21 GR ultra da quai las personas d'instrucziun supplementarmain a concepir l'instrucziun tenor las abilitads e tenor ils interess da las scolaras e dals scolars en il senn d'ina didactica individualisanta.

La midada a las scolas medias succeda en il Grischun ubain sunter la 6. classa dal stgalim primar u davent da la scola secundara. Ina part da las scolaras e dals scolars da la scola secundara entra gia sunter la 2. classa en las partiziuns gimnasialas da las scolas medias. Ina autra part ha absolvì il temp da scola obligatoric gia a la fin da la 2. classa dal stgalim secundar I e banduna pervia da quai la scola. La consequenza da quai è che circa 15 pertschient main scolaras e scolars frequentan l'ultim onn da scola dal stgalim da la scola populara.

La maioritad da las scolaras e dals scolars da la 3. classa secundara persequitescha la medema finamira sco las scolaras ed ils scolars da la 3. classa reala: Els vegnan ad absolver ina furmaziun professiunala. Singuls sa stentan da

midar en ina scola media spezialisada (SMS) resp. en ina scola media commerziala (SMC) u en ina scola media gimnasiala. Plinavant vegnan er instruids en la 3. classa secundara scolaras e scolars che han reussi l'examen a la SMS/SMC sunter la 2. classa secundara e midan pir sunter la 3. classa.

Cun las *structuras da temp per l'individualisaziun* survegnan las instituziuns responsablas per la scola da nov la pussaivladad da tegnair quint da quests fatgs. Il repassament da las directivas concernent l'organisaziun e la permeabilitad dal stgalim secundar I dat a las scolas da nov la pussaivladad da manar partiziuns maschadadas da la scola secundara e reala durant il *temp a disposiziun per l'individualisaziun*. Uschia èn stgaffidas las premissas per variantas da realisaziun ch'èn adattadas a las relaziuns localas, che garanteschon vinavant ina qualitad optimala da l'instrucziun e che permettian il medem mument furmas organisatoricas ch'èn economicamain raschunavlas.

Basas PI21 GR



Directivas concernent l'organisaziun e la permeabilitad dal stgalim secundar I



Tavla da lecziuns, roms obligatorics, PI21 GR; pagina 25



Tavla da lecziuns, roms facultativs, PI21 GR; pagina 27



Orientaziun professiunala, PI21 GR



Rapport da furmaziun 2014; pagina 90



## 1.2 La situaziun d'enfin ussa sin il stgalim secundar I

Pervia dal svilup demografic e pervia dal regress dal dumber da scolaras e scolars che resulta da quai, mussan las scolas dal Grischun en in pèr regiuns ina gronda diversitad en il sector dal stgalim secundar I. In pèr scolas han fatg frunt a quest svilup cun fusiunar il stgalim secundar I sur ils cunfins communal ora. En quest connex gioga er l'intenziun da tegnair tut la scola populara sche pussaivel en l'agen vitg u en l'atgna vischnanca ina rolla decisiva per augmentar

l'attractividad. Ils lungs viadis da scola e las differentas linguas da scola èn en quest connex ils dus arguments ils pli impurtants per mantegnair in agen stgalim secundar I.

Las scolas garanteschon la qualidad tant cun il model B sco er cun il model C. Oz datti d'ina vart scolas cun in grond dumber da scolaras e scolars ch'èn organisadas en partiziuns da scola secundara e reala separadas, ma omogenas concernent las prestaziuns. Da l'autra vart datti er scolas grondas che prendan en mira partiziuns maschadadas da la scola secundara e reala per singuls roms (p.ex. chant e musica, moviment e sport, art figurativ) e che tegnan quint da las differentas premissas da las scolaras e dals scolars cun ina gronda individualisaziun. Pli pitschen ch'il stgalim secundar I vegn en ina scola e pli fermes ch'ils motivs vegnan da furmar – or da ponderaziuns pedagogicas e finanzialas – partiziuns da scola reala e secundara che cumpiglian pliras annadas e/u ch'èn maschadadas. Las scolas mesaunas e pitschnas organiseschon ils roms linguistics e la matematica per regla en partiziuns da la scola reala e secundara cun ina fin maximalmain duas classas, entant ch'ils auters roms vegnan instruids en partiziuns maschadadas da la scola reala e secundara, e quai en classas da differentas cumposiziuns. En las 3. classas dal stgalim secundar I s'accentuescha quest svilup respectivamain quest squitsch, perquai ch'il dumber total da scolaras e scolars sa reducescha anc ina giada pervia da las sortidas als gimnasis.

### 1.3 Finamiras da furmaziun en il plan d'instrucziun 21 Grischun

En il PI21 GR èn las finamiras da furmaziun circumscrittas sco suonda:

- «La furmaziun è in process da svilup avert da l'uman. Ella dura l'entira vita e vegn concepida activamain.»
- «La furmaziun pussibilitescha a la singula persuna d'explorar e da scuvrir ses potenzials en regard spiertal, cultural e pratic e da sviluppar in'atgna identitad s'occupond cun sasezza e cun l'ambient.»
- «La furmaziun permetta da manar sia vita en independenza ed en atgna responsabladad, uschia ch'ins po sa participar e cooperar cun responsabladad ed a moda independenta a la vita en la societad, e quai en regard social, cultural, professional e politic.»

En ina instrucziun che tegna quint da la vita, che collia ils roms in cun l'auter e che garantescha in access ad autras furmaziuns sto la scola pia preparar tut las scolaras e tut ils scolars tenor lur abilitads per lur ulteriura via tras la vita e per l'entrada en il mund da lavur. Las cumpetenzas dals roms e las cumpetenzas transversalas tenor il PI21 GR furman la basa lianta per quai.

Finamiras da furmaziun, PI21 GR



Cumpetenzas transversalas, PI21 GR



Lescha da scola, artigel da furmaziun, art. 2



Lescha da scola, stgalim secundar I, art. 9



La chapientscha da l'emprender e da l'instrucziun dal PI21 GR è drizzada vers ina individualisaziun pli ferma da l'instrucziun. Uschia tegna il plan d'instrucziun quint da l'eterogenitad ch'exista entaifer gruppas d'emprender, en spezial quai che riguarda la schlataina, la derivanza, la lingua e la capacitad da prestaziun. In tractament professional da questa diversitad è ina caratteristica da qualidad da la scola populara grischuna. Quai premetta che vias d'emprender individualas vegnian pussibilitadas a las scolaras ed als scolars cun purschidas d'instrucziun differenziantas e ch'els vegnian accumpagnads sistematicamain. L'instrucziun sto vegnir adattada a las differentas premissas da las scolaras e dals scolars, cun la finamira da pussibilitar a tuttas ed a tuts da far progress e d'avair success cun l'emprender. Las premissas per quai èn incumbensas differenziantas che correspundan al stadi da svilup e da l'emprender da las scolaras e dals scolars. Ellas furman la pitga principala da l'arranschament d'emprender e servan sco funtauna da motivaziun per las scolaras ed ils scolars. Ina tala instrucziun è caracterisada da l'applicaziun da differentas metodos d'instrucziun en cumbinaziun cun furmas adattadas dal sustegn d'emprender tras persunas d'instrucziun.

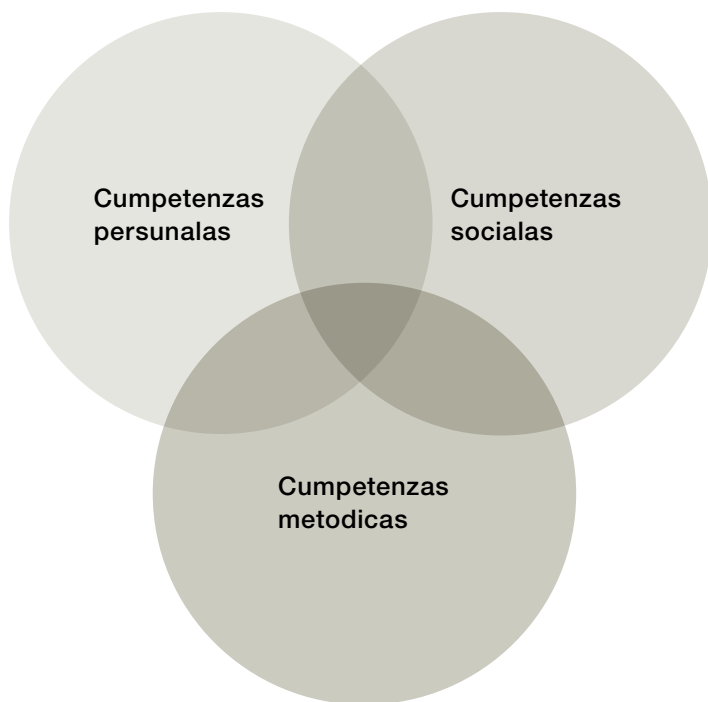
Il PI21 GR descriva finamiras da l'instrucziun en furma da cumpetenzas e va pia sur la formulaziun da las prescripziuns dal cuntegn da la materia or. Ils cuntegns da l'instrucziun vegnan colliads cun l'acquist da capacitads e abilitads dals roms e capacitads e abilitads transversalas. Savida ed enconuschientschas, cumpetenzas dal rom e persunalas, socialas e metodicas vegnan cumbinadas ina cun l'autra. Uschia



vegnan mess en il focus process d'acquisiziun, d'emprender e da schliar problems da las scolaras e dals scolars. In bun ambient d'emprender permetta en il cas ideal vastas chaschuns d'emprender per acquistar, per consolidar e per durar ina u pliras cumpetenzas en situaziuns correspunden- tas. Il medem mument acquistan scolaras e scolars ina savida metodica e strategica che sa lascha applitgar en novs connexs d'emprender e per novas pretensiuns.

L'individualisaziun e la differenziaziun èn elements-clav d'ina instrucziun orientada a las cumpetenzas, perquai ch'ellas faciliteschan l'applicaziun da savida e promovon las cumpe- tenzas transversalas da las scolaras e dals scolars. Quellas èn centralas per l'emprender en scola ed en la professiun e vegnan differenziadas sco suonda en il PI21 GR:

- cumpetenzas persunalas (autoreflexiun, autonomia ed in- dependenza)
- cumpetenzas metodicas (abilitad linguistica, trair a niz in- formaziuns e schliar incumbensas / problems)
- cumpetenzas socialas (abilitad da manar in dialog, abili- tad da cooperar, abilitad da schliar conflicts e savair ir enturn cun diversitad)



Il temp a disposiziun per l'individualisaziun en la 3. classa dal stgalim secundar I pussibilitescha en spezial la promoziun da las cumpetenzas persunalas e metodicas. Las cumpetenzas metodicas acquistadas en il plan d'instrucziun dal modul medias ed informatica (MI) èn la premissa per lavurar en moda autonoma durant quest temp. Las finamiras sco per exempel „chafir las medias e nizzegiar ellas cun responsa- bladad“ sco er „acquist da cumpetenzas d'applicaziun“ èn

perquai centralas. Cun quai vegn er drizzà in focus sin la promoziun dal cumportament da lavurar e d'emprender.

Basas, chapientscha d'emprender ed instruir, PI21 GR



Basas, cumpetenzas transversalas, PI21 GR



Medias ed informatica, PI21 GR



K. Reusser; Incaricas – il substrat da las chaschuns d'emprender en l'instrucziun



## 1.4 Basas giuridicas

Las basas dal manual qua avant maun furman la lescha da scola sco er las directives concernent l'organisaziun e la permeabilitad dal stgalim secundar I. Il manual prescriba sin questa basa las cundiziuns generalas per realisar las *struc- turas da temp per l'individualisaziun* e declera la libertad concepziunala da las singulas scolas. En quai che suonda vegnan preschentads e declerads ils artitgels ils pli impur- tants da la lescha da scola e da las directives numnadas.



Pervia dal conclus da la regenza concernent la realisaziun dal PI21 GR dals 15 da mars 2016 èn las directivas concernent l'organisaziun e la permeabilitad dal stgalim secundar I vegnidas revedidas totalmain per il 1. d'avust 2018.

Il stgalim secundar I è dividi en la scola reala ed en la scola secundara (art. 9 al. 1 da la lescha da scola). Per la scola reala e secundara valan differentas finamiras (art. 9 al. 2 e 3 da la lescha da scola).

Ils artitgels 4 e 5 èn vegnids inoltrads da nov e reglan la realisaziun dal temp a disposiziun per l'individualisaziun en la 3. classa dal stgalim secundar I:

#### Directivas, art. 4

<sup>1</sup> En la 3. classa dal stgalim secundar I han las scholaras ed ils scolars en las scolas tudestgas temp a disposiziun per l'individualisaziun en furma da 5 lecziuns per emna da scola resp. da 4 lecziuns en scolas rumantschas e talianas per tschentar individualmain las prioritads e per la lavur d'approfondaziun sco project.

<sup>2</sup> L'accent individual da las prioritads sco er il tema per la lavur d'approfondaziun vegnan fixads per il rom „orientaziun professiunala“ a chaschun d'in discurs davart la situaziun actuala tranter la scolara u il scolar sco er la persuna d'instrucziun en il 2. semester da la 2. classa reala resp. secundara e confermads en scrit dals geniturs resp. da las personas responsablas per l'educaziun. La selecziun vegn fatga en vista a las pretensiuns individualas dal stgalim secundar II.

<sup>3</sup> En scolas tudestgas fixescha la scolara resp. il scolar per 3 da 5 lecziuns prioritads individualas en ils roms „linguas obligatoricas“ e „matematica“. Las 2 autras lecziuns èn previsas per la lavur d'approfondaziun sco project.

<sup>4</sup> En scolas rumantschas e talianas determinescha la scolara resp. il scolar per 2 da 4 lecziuns prioritads individualas en ils roms „linguas obligatoricas“ e „matematica“. Las 2 autras lecziuns èn previsas per la lavur d'approfondaziun sco project.

<sup>5</sup> L'organisaziun da las structuradas da temp per l'individualisaziun fixescha l'instituziun responsabla per la scola sin basa dal manual chantunal.

#### Directivas, art. 5

<sup>1</sup> Durant il temp a disposiziun per l'individualisaziun da la 3. classa dal stgalim secundar I pon vegnir manadas partiziuns maschadadas da la scola reala e secundara.

<sup>2</sup> Ina partiziun maschadada da la scola reala e secundara durant il temp a disposiziun per l'individualisaziun dumbra per regla maximalmain 16 scholaras e scolars e vegn instruida dad ina persuna d'instrucziun.

<sup>3</sup> Per situaziuns spezialas po il departament – sin ina dumonda en scrit da l'instituziun responsabla per la scola – permetter da manar partiziuns maschadadas per la 3. classa da la scola reala e da la scola secundara per ils roms „linguas obligatoricas“ e „matematica“.

La realisaziun concepziunala da questas novas disposiziuns suonda en il chapitel 2. Tut las autras disposiziuns concernent la midada e la permeabilitad sco er concernent ils attestats e la promoziun restan sco ch'ellas èn.

Lescha da scola



Proceder d'admissiun, Directivas concernent l'organisaziun e la permeabilitad dal stgalim secundar I



Directivas concernent attestats e promoziun



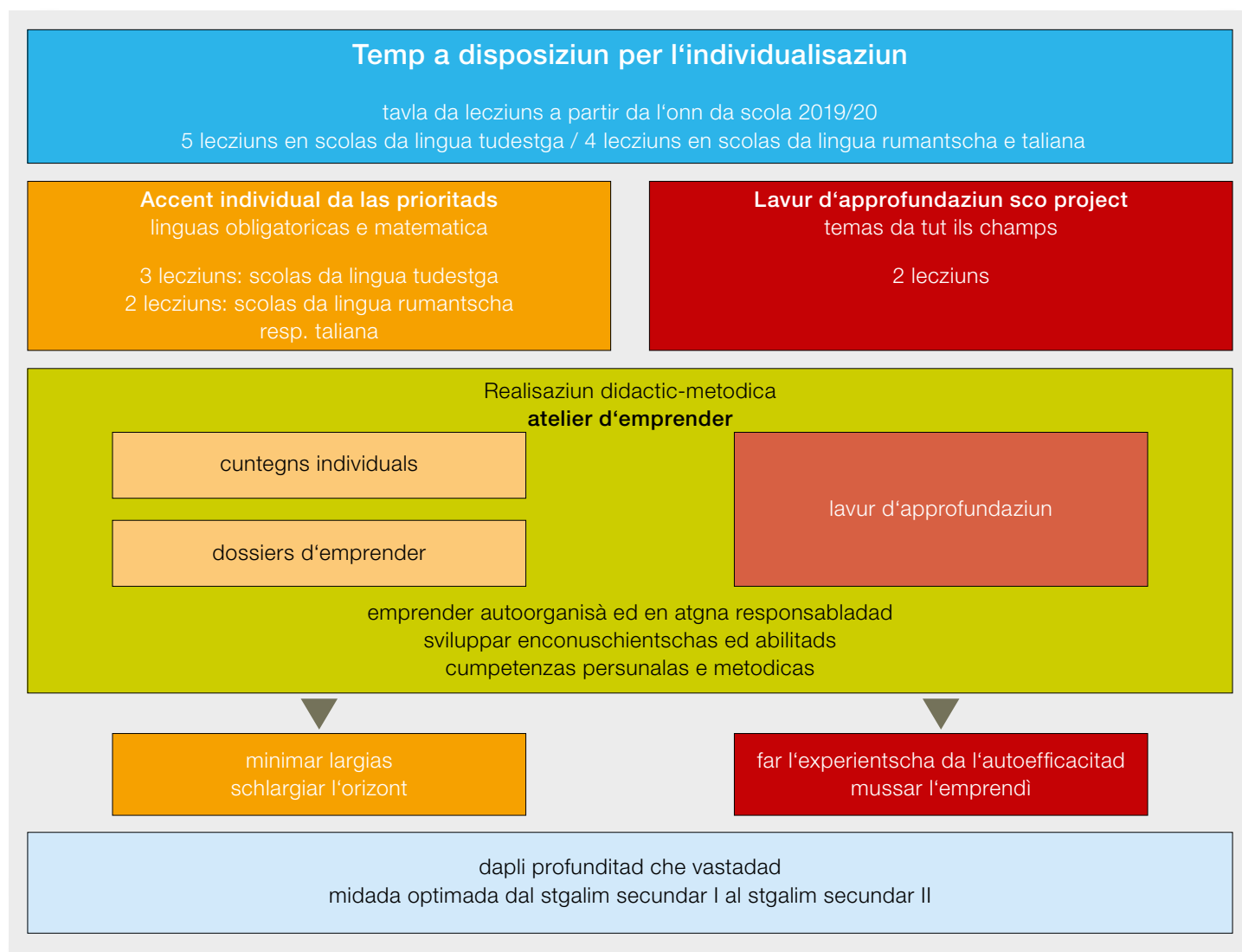


«Aha, uschè simpel va quai.»

## 2. Temp a disposiziun per l'individualisaziun

Il temp a disposiziun per l'individualisaziun en la 3. classa dal stgalim secundar I sa cumpona da l'accent individual da las prioritads en las linguas obligatoricas ed en matematica sco er da la lavur d'approfondaziun sco project. En tut stattan a disposiziun per emna da scola 5 lecziuns en scolas da lingua

tudestga respectivamain 4 lecziuns en scolas da lingua rumantscha e taliana. In'eventuala tscherna da roms d'elecziun cumplettescha la preparaziun individuala per las pretensiuns en scola ed en la professiun dal stgalim secundar II.



Las *structuras da temp per l'individualisaziun* cuntegnan tant l'accent individual da las prioritads sco er la lavur d'approfondaziun sco project e vegnan realisadas metodicomain e didacticomain sco atelier d'emprender.

Per 3 da 5 lecziuns tschentan las scolaras ed ils scolars prioritads individualas en ils roms „linguas obligatoricas“ e „matematica“. Quellas cumpiglian 3 da las totalmain 5 lecziuns dal temp a disposiziun per l'individualisaziun tenor la tavla da lecziuns da las scolas da lingua tudestga resp. 2 da las total-

main 4 lecziuns da las scolas da lingua rumantscha e taliana. Quai correspunda a 117 resp. a 78 lecziuns per onn da scola.

L'accent individual da las prioritads sto vegnir attribui als roms „linguas obligatoricas“ e „matematica“. En quest connex po la scola decider, sch'i vegnan fixads *cuntegns individuals* cun mintga scolara u scolar u sch'i vegn lavurà cun agid da *dossiers d'emprender*.

2 da las 5 lecziuns en las scolas da lingua tudestga resp. 2

da las 4 lecziuns en las scolas da lingua rumantscha e taliana èn previsas per la *lavor d'approfondaziun sco project*. Quai correspunda a 78 lecziuns per onn da scola.

## 2.1 Decleraziun da noziuns

En la litteratura pedagogica è la finamira da l'individualisaziun u da l'instrucziun individualisanta da chattar ina via optimala tranter las pretensiuns envers l'instrucziun e tranter las premissas d'emprender resp. ils basegns d'emprender da las scolaras e dals scolars. La differenziaziun succeda cun adattar las purschidas d'emprender en quai che riguarda la quantitat, il temp, il grad da difficultad ed ils meds auxiliars. Ulteriuras definiziuns ed explicaziuns concernent la noziun didactica da l'individualisaziun sco er concernent la buna instrucziun èn chattablas sur ils suandants links:

[Tavla da lecziuns, roms obligatorics, PI21 GR](#)



[Tavla da lecziuns, explicaziuns tar ils roms obligatorics, PI21 GR; pagina 26](#)



[Valitaziun e promoziun da la scola](#)



[Rama d'orientaziun chantunala tar la valitaziun e promoziun da la scola](#)



[Individualisaziun en il PI21 GR](#)



[Criteris da bun'instrucziun tenor Meyer/Helmke IQESOnline](#)



En quest manual vegn duvrada la noziun da la *individualisaziun* per las structuradas da temp en la tavla da lecziuns PI21 GR da la 3. classa dal stgalim secundar I, pia differentamein a la noziun didactica generala da l'individualisaziun. Las *structuras da temp per l'individualisaziun* sa cumponan da *l'accent individual* da las prioritads en las linguas obligatoricas ed en matematica sco er da la *lavor d'approfondaziun sco project*.

## 2.2 Basas per il temp a disposiziun per l'individualisaziun

*L'accent individual* da las prioritads sco er la fixaziun da la *lavor d'approfondaziun* en las *structuras da temp per l'individualisaziun* mettan en il center ils basegns ed ils interess da las scolaras e dals scolars. Quai vala analogamain er per in'eventuala tscherna da roms d'elecziun.

Las enconuschientschas da l'orientaziun professiunala e da la cussegliaziun professiunala sco era las prestaziuns da l'instrucziun da roms, las cumpetenzas transversalas ed ils resultats da *l'analisi da la situaziun* e dal *discurs davart la situaziun actuala* furman la basa per in diever efficazi dal temp a disposiziun per l'individualisaziun e da la purschida da roms d'elecziun. Quai è impurtant per puder frequentar cun success ina scolaziun sin il stgalim secundar II.

### Emprender en atgna responsabladad

L'emprender en atgna responsabladad gioga en la 3. classa dal stgalim secundar I ina rolla centrala en vista a las pretensiuns dal stgalim secundar II. Durant il *temp a disposiziun per l'individualisaziun* vegnan las scolaras ed ils scolars intimads da surpigliar responsabladad per lur emprender.

En il decurs da la scola populara ed en spezial en il rom da la 1. e 2. classa dal stgalim secundar I han els acquistà ina buna basa en il sector da las cumpetenzas transversalas sco er en medias ed informatica. Quellas pussibilliteschan a las scolaras ed als scolars da surpigliar l'atgna responsabladad e da far cun tala experientschas preziusas per il stgalim secundar II.

### Orientaziun professiunala

L'orientaziun professiunala è in tema central sin il stgalim secundar I. En scola, paralelmain a la preparaziun da la midada ad ina scolaziun postobligatorica, elavuran ils giuvenils las premissas per tscherner lur finamira futura da furmaziun e da professiun. La finamira è quella che tut ils giuvenils èn abels da prender ina decisiun sapientiva per lur cuntinuaziun sin il stgalim secundar II. L'instrucziun en il rom orientaziun professiunala resguarda la situaziun individuala da las scolaras e dals scolars ed adattescha correspondentamain la purschida.

En questa fasa èsi pussaivel da profitar da la purschida supplementara da la cussegliaziun professiunala facultativa e persunala. Questa cussegliaziun è gratuita ed ha lieu ubain directamain en la chasa da scola ubain en il center d'infurmaziun professiunala (CIP).

[Orientaziun professiunala, avis tar il modul, PI21 GR](#)



[Center d'infurmaziun professiunala, purschidas](#)



[Cussegliaziun professiunala, da studi e carriera, purschidas](#)



## Analisa da la situaziun e discurs davart la situaziun actuala

En la 2. classa dal stgalim secundar I ha lieu – en il rom da l'orientaziun professiunala – in *analisa da la situaziun* ed en il 2. semester il *discurs davart la situaziun actuala* tranter la persuna d'instrucziun e la scolara resp. il scolar.

En il process da l'analisa da la situaziun persunala define-scha mintga scolara e scolar ensemen cun la persuna d'instrucziun da l'orientaziun professiunala las *prioritads individualas* (matematica e linguas obligatoricas) sco er il *tema da la lavur d'approfondaziun per las structuradas da temp per l'individualisaziun*. Questas curvengas sco er in eventuala tscherna da roms d'elecziun vegnan fixadas en scrit e confermadadas tras la suttascripziun dals geniturs/da las persunas responsablas per l'educaziun. En cas da basegn vegn questa determinaziun sclerida en in discurs cuminaivel da las persunas participadas menziunadas.

Il tema fixai e lur realisaziun entras la scolara u il scolar è uschia obligonts per tut l'onn da scola. Il geniturs/las persunas responsablas per l'educaziun vegnan integrads en quest process en ina furma adattada per cuntanscher ina midada optimala dal stgalim secundar I al stgalim secundar II.

La valor da la 3. classa dal stgalim secundar I vegn augmentada tras las *structuras da temp per l'individualisaziun* en regard al futur scolastic u professiunala da las scolaras e dals scolars. Ed il stgalim secundar I vegn rinforzà tut en tut.

Tavlas da lecziuns, roms obligatorics PI21 GR



Tavlas da lecziuns, roms facultativs PI21 GR; pagina 27



Modul orientaziun professiunala, PI21 GR



## 2.3 Aspects organisatorics

### Planisaziun dal pensum

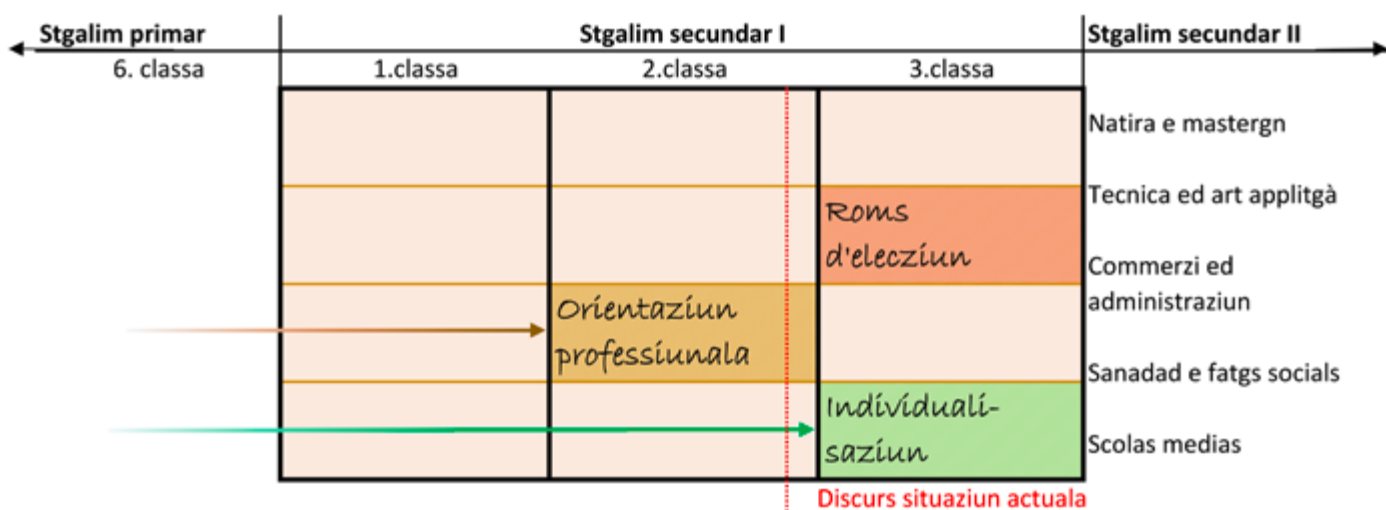
Las 5 lecziuns en las scolas da lingua tudestga resp. las 4 lecziuns en las scolas da lingua rumantscha e taliana pon vegnir repartidas sin differentas persunas d'instrucziun. La direenziun da la scola po organisar libramain differentas variantas senza ulteriurs cuosts finanzials.

En spezial per *l'accent individual da las prioritads* pon per exempel duas persunas d'instrucziun sa cumpletter en l'instrucziun uschia che tant il sector linguistic sco er il sector da las ciencias natirals e da la matematica vegnan cuvrids.

La *lavur d'approfondaziun sco project* po vegnir responsada da la medema persuna d'instrucziun ch'è gia stada engaschada tar *l'accent individual da las prioritads*. Ma igl è er pussaivel che autras persunas d'instrucziun survegnan questa incumbensa. En tals cas excepziunals po la realisaziun succeder en il rom da l'art. 59 al. 3 da la lescha da scola (incarica professiunala).

La pedagoga curativa da scola resguarda en sia planisaziun da promoziun per las scolaras ed ils scolars, che han il dretg da survegnir mesiras da la pedagogia speziala, las pussaivladads d'emprender durant il temp a disposiziun per l'individualisaziun. Las structuradas da temp per l'individualisaziun na pretendan nagin augment da las resursas da la pedagogia speziala.

La discussiun ed il giudicament da la *lavur d'approfondaziun* pon vegnir surpigliads da tut las persunas d'instrucziun ch'èn responsablas per las *structuras da temp per l'individualisaziun* u che vulessan metter a disposiziun lur cumpetenza professiunala speziala. Per regla vegni garanti uschia ch'ina persuna d'instrucziun giuditgescha maximalmain 10 lavurs d'approfondaziun.



## Uris

Las *structuras da temp per l'individualisaziun* pon vegnir realisadas en ina scola en las suandantas variantas organisatoricas.

### Varianta organisatorica I:

*L'accent individual da las prioritads* (2-3 lecziuns per emna) sco er la *lavor d'approfondaziun sco project* (2 lecziuns per emna) vegnan inscrits en l'urari sco dus blocs. Questa varianta sa porscha per scolas che vulan far in emprim pass en direcziun d'ina individualisaziun pli gronda e che vulan estructurar quai en moda uschè simpla sco pussaivel cun l'organisaziun en dus blocs

### Varianta organisatorica II:

Ina scola po realisar *l'accent individual da las prioritads* sco er la *lavor d'approfondaziun sco project* en in bloc general per emna da 5 lecziuns en las scolas da lingua tudestga resp. da 4 lecziuns en las scolas da lingua rumantscha e taliana.

A las scolaras ed als scolars porscha questa varianta la pussaivladad da lavurar – en il rom dal pool dal total da las lecziuns da 195 lecziuns (156 lecziuns per scolas rumantschas e talianas) – en il decurs da l'onn da scola tut tenor basegn en moda flexibla vi da lur *prioritads individualas* resp. vi da lur *lavor d'approfondaziun*.

En quest regard stoi vegnir observà che mintga scolara e scolar impunda durant l'entir onn da scola 117 lecziuns (78 lecziuns per scolas da lingua rumantscha e taliana) per *l'accent individual da las prioritads* e 78 lecziuns per la *lavor d'approfondaziun sco project*.

Tavla da lecziuns, explicaziuns roms obligatorics, PI21 GR; pagina 25



Directivas concernent l'organisaziun e la permeabilitad dal stgalim secundar I



## 2.4 Consequenzas per roms obligatoris

Cuntanscher las cumpetenzas tenor il plan d'instrucziun stat anc adina en il center en las lecziuns cursoricis. Igl è essenzial che las cumpetenzas da basa dal PI21 GR vegnan cuntanschidas.

Cun agid dal *temp a disposiziun per l'individualisaziun* pon las scolaras ed ils scolars – sco cumplettaziun da quai – eliminar sistematicamain deficits ed approfondar fermezzas cun tschentar prioritads. Cun planisar l'instrucziun cursorica ston ils accents individuals da las prioritads da las scolaras e dals scolars vegnir resguardads adequatamain en il senn da la differenziaziun.

## 2.5 Consequenzas per roms d'elecziun

La purschida e l'organisaziun dals roms d'elecziun sa drizza tenor las directivas chantunalas. Per las linguas naziunalas betg enumeradas sco roms obligatorics datti in'obligaziun da purschida, uschespert che almain ina scolara u in scolar elegia ina da quellas. En ils roms d'elecziun „cuschinar“, „art textil e tecnic“ sco er „chant e musica“ vala ultra da quai in'obligaziun da purschida ed a partir da 5 scolaras e scolars in'obligaziun da realisaziun.

Ils roms d'elecziun porschan a las scolaras ed als scolars in'ulteriura pussaivladad d'approfondar e da profilar tscherchas chaussas en vista a las pretensiuns dal stgalim secundar II. La scolara u il scolar fixescha specificamain ils roms d'elecziun che vegnan purschids da la scola en il *discurs davart la situaziun actuala*. A medem temp *tschenta ella u el las prioritads individualas* ed elegia il tema da la *lavor d'approfondaziun*.

La dotaziun relativamain gronda da lecziuns obligatoricas limescha il spazi d'agir per tscherner roms d'elecziun. Ultra da quai dependa la grondezza da la purschida da roms d'elecziun per motivs evidents da la grondezza da la scola. En il sector dals roms d'elecziun èsi pussaivel d'arrivar a soluziuns regionalas tar las purschidas grazia a la collavuraziun da pliras scolas. En il rom da l'annunzia per in rom d'elecziun duain ils geniturs/las personas responsablas per l'educaziun vegnir infurmads davart talas furmas organisatoricas.

Tavla da lecziuns PI21 GR, explicaziuns roms d'elecziun, PI21 GR, pagina 28



Tavla da lecziuns PI21 GR, explicaziuns roms obligatorics, PI21 GR; pagina 26



Nova concepziun 3. sec. ZH, Roms d'elecziun orientads a profils; pagina 32



## 2.6 Schanzas e sfidas

Ord vista da las gruppas las pli impurtantas porschan las *structuras da temp per l'individualisaziun* las suandantas schanzas e sfidas:

Gruppas en mira	Schanzas	Sfidas
Scolaras e scolars	<ul style="list-style-type: none"> <li>• luvrar vid las fermezzas cun tschentar prioritads persunalas</li> <li>• eliminar sistematicamain deficits e largias da la savida</li> <li>• sa preparar meglier sin emprendissadi / scolas cuntinuantas</li> <li>• emprender d'enconuscher furmas da collavuraziun dal mund da lavur</li> <li>• augmentar la motivaziun d'emprender cun furmar in profil persunal</li> </ul>	<ul style="list-style-type: none"> <li>• demussar disciplina persunala sco premissa per in emprender autonom e cun atgna repsonsabladad</li> <li>• nizzegiar cun atgna motivaziun e cun interess schanzas per la via professiunala futura</li> <li>• sa fatschentar cun las aspectativas dal futur patrun da lavur</li> </ul>
Persunas d'instrucziun	<ul style="list-style-type: none"> <li>• augmentar la motivaziun da las scolaras e dals scolars cun agid da l'accent individual da las prioritads sco er da la lavur d'approfondaziun</li> <li>• crear structuras da temp liantas per l'accompagnament individual e per la promoziun da las scolaras e dals scolars</li> <li>• metter en il center da la concepziun da l'instrucziun l'emprender en atgna responsabladad en vista al stgalim secundar II</li> </ul>	<ul style="list-style-type: none"> <li>• esser avertas per las pretensiuns pli grondas da la rolla sco accompagnar didactic / accompagnadera didactica</li> <li>• individualisar sin differents nivels</li> <li>• adattar l'organisaziun da l'instrucziun</li> <li>• planisar ed accompagnar il process da l'analisa da la situaziun</li> </ul>
Geniturs/ persunas responsablas per l'educaziun	<ul style="list-style-type: none"> <li>• accompagnar pli intensivamain il process da l'elecziun da professiun</li> <li>• crear obligaziuns cun confermar en scrit ils resultats dals discurs davart la situaziun actuala</li> </ul>	<ul style="list-style-type: none"> <li>• sustegnair liantamain la preparaziun individuala e sistematica</li> <li>• sa fatschentar pli intensivamain cun l'emprender da la figlia u dal figl</li> </ul>
Manaschis e scolas da cuntinuaziun	<ul style="list-style-type: none"> <li>• facilitar a las scolaras ed als scolars la midada al stgalim secundar II grazia a cumpetenzas dal rom ed a cumpetenzas transversalas meglieradas</li> <li>• pudair premetter capacitads ed abilitads specificas</li> </ul>	<ul style="list-style-type: none"> <li>• sa fatschentar cun las novaziuns sin il stgalim secundar I</li> </ul>



«Emprender ensemen fa plaschair.»

# 3. Realisaziun dal temp a disposiziun per l'individualisaziun

## 3.1 Analisa e discurs davart la situaziun actuala, planisaziun

Avant ch'i vegn descrit en ils proxims chapitels, co che las *structuras da temp per l'individualisaziun* en la 3. classa dal stgalim secundar I vegnan realisadas concretamain, duai vegnir explitgà qua, co ch'i pon vegnir stgaffidas fin a la fin da la 2. classa dal stgalim secundar I – cun sustegn da l'analisa e dal discurs davart la situaziun actuala sco er da la planisaziun persunala – premissas optimalas per las structuras da temp.

### Analisa da la situaziun actuala

En la 2. classa dal stgalim secundar I vegn fatga in'analisa da la situaziun cun mintga scolara e scolar. Per il rom „orientaziun professiunala“ reflectescha la persuna d'instrucziun cun mintga scolara e scolar sias deblezzas e sias fermezzas en vista al stgalim secundar II.

L'analisa da la situaziun cumpiglia ils suandants aspects:

- giudicament cumplessiv da la situaziun en scola (sin basa dal giudicament da tut las persunas d'instrucziun responsablas)
- preferenzas, interess ed enconuschientschas da l'orientaziun professiunala
- valitaziun da las competenzas transversalas
- attestat da l'emprim semester

L'analisa da la situaziun actuala po vegnir fatga cun il sustegn da differents instruments sviluppads da las chasas edituras per meds d'instrucziun sin basa dal plan d'instrucziun 21. Quests instruments pon vegnir applitgads ultra da quai per promover l'emprender en il rom dals *cuntegns individuals*. Cun excepziun da „Stellwerk“ stattan quests systems per promover l'emprender a disposiziun senza restricziun mo per las scolas tudestgas. Las suandantas purschidas cumpletteschan ils meds d'instrucziun uffizials e pon vegnir duvradas sin basa voluntara:

- Il „Lernpass“ permetta da cumprovar ils progress d'emprender individuals da las scolaras e dals scolars sco er da cuntinuar a sviluppar lur competenzas. El metta a disposiziun pools d'incumbensas, tests d'orientaziun, pussaivladads per analizar la situaziun ed instruments da planisaziun.
- „Stellwerk“ è ina part integrala dal „Lernpass“ ed è adattà bain per analizar la situaziun al passadi da la scola e

l'elecziun da la professiun.

En las scolas rumantschas po „Stellwerk“ vegnir duvrà en ils roms „tudestg“ e „matematica“ sco er per part en il rom „natira e tecnica“. Per scolas talianas na stat „Stellwerk“ betg a disposiziun.

- „Jobskills“ stat a disposiziun a las scolaras ed als scolars en il „Lernpass“ per far la cumparegliaziun cun il profil da professiuns, e dat impuls supplementars per las structuras da temp per l'individualisaziun.

Lernpass



Jobskills



Stellwerk



### Discurs davart la situaziun actuala

Sin basa da l'analisa da la situaziun maina la persuna d'instrucziun cun tut las scolaras ed ils scolars da la 2. classa dal stgalim secundar I in *discurs davart la situaziun actuala* per il rom „orientaziun professiunala“. Las persunas participadas al discurs fixeschan cuminaivlamain las *prioritads individualas*, il tema da la *lavor d'approfondaziun* sco er eventuels roms d'elecziun. Ils geniturs/las persunas responsablas per l'educaziun vegnan infurmads en scrit en chausa e conferman cun lur suttascripziun, ch'els hajan preni enconuschientscha da tut quai. En cas da basegn vegn manà supplementarmain in discurs cun tut las persunas participadas.

Sco agid d'orientaziun per la profilaziun servan ils 22 champs professiunals da René Zihlmann. Quels èn vegnids sviluppads da la cussegliaziun professiunala ed attribueschan las preferenzas dals giuvenils a las differentas branschas ed a las differentas gruppas professiunalas. La tabella qua sutvart attribuescha ils champs professiunals ad eventuels roms obligatorics e roms d'elecziun che pon vegnir resguardads per *tschentiar las prioritads individualas*, per la *lavor d'approfondaziun* sco er per frequentar ils roms d'elecziun.

22 champs professiunals tenor Zihlmann



Discurs davart la situaziun actuala 8. onn da scola, BE



Instruments per il giudicament da las scolaras e dals scolars, SG



Profil	Champs professiunals	Prioritads dal temp a disposiziun per l'individualisaziun	Roms d'elecziun
<ul style="list-style-type: none"> <li>• natira e mas-tergn</li> </ul>	<ul style="list-style-type: none"> <li>• natira</li> <li>• nutriment</li> <li>• hotelleria</li> <li>• textillas</li> <li>• bellezza</li> <li>• sport</li> <li>• tecnica d'edifizis</li> <li>• lain, construcziun d'interiursvehichels</li> </ul>	<ul style="list-style-type: none"> <li>• linguas estras obligatoricas</li> <li>• matematica</li> <li>• natira e tecnica (biologia, chemia, fisica)</li> <li>• art figurativ</li> <li>• art textil e tecnic</li> </ul>	<ul style="list-style-type: none"> <li>• matematica</li> <li>• talian</li> <li>• rumantsch</li> <li>• anglais</li> <li>• franzos</li> <li>• scriver cun tastatura</li> <li>• medias ed informatica</li> <li>• natira, uman, societad excl. ELT</li> <li>• art figurativ</li> <li>• art textil e tecnic</li> </ul>
<ul style="list-style-type: none"> <li>• tecnica ed art applitgà</li> </ul>	<ul style="list-style-type: none"> <li>• art applitgà, art</li> <li>• stampa</li> <li>• electrotecnica</li> <li>• metal, maschinas</li> <li>• chemia, fisica</li> <li>• planisaziun, construcziun</li> <li>• informatica</li> </ul>	<ul style="list-style-type: none"> <li>• matematica</li> <li>• art figurativ</li> <li>• art textil e tecnic</li> <li>• medias ed informatica</li> </ul>	
<ul style="list-style-type: none"> <li>• commerzi ed administraziun</li> </ul>	<ul style="list-style-type: none"> <li>• vendita</li> <li>• economia, administraziun</li> <li>• traffic, logistica</li> </ul>	<ul style="list-style-type: none"> <li>• linguas obligatoricas</li> <li>• matematica</li> <li>• medias ed informatica</li> <li>• economia, lavur e tegnairechasa</li> </ul>	<ul style="list-style-type: none"> <li>• talian</li> <li>• rumantsch</li> <li>• anglais</li> <li>• franzos</li> <li>• scriver sin tastatura</li> <li>• medias ed informatica</li> <li>• natira, uman e societad</li> <li>• cuschinar</li> <li>• chant e musica</li> <li>• teater, gieu figurativ</li> </ul>
<ul style="list-style-type: none"> <li>• sanadad e fatgs socials</li> </ul>	<ul style="list-style-type: none"> <li>• cultura</li> <li>• sanadad</li> <li>• fatgs socials</li> </ul>	<ul style="list-style-type: none"> <li>• linguas obligatoricas</li> <li>• medias ed informatica</li> <li>• etica, religiuns, cuminanza</li> </ul>	
<ul style="list-style-type: none"> <li>• scolas medias</li> </ul>	<ul style="list-style-type: none"> <li>• gimnasi</li> <li>• SMS/SMC</li> </ul>	<ul style="list-style-type: none"> <li>• linguas obligatoricas</li> <li>• matematica</li> <li>• natira e tecnica (biologia, chemia, fisica)</li> <li>• spazis, temps e societads (istorgia, geografia)</li> <li>• medias ed informatica</li> </ul>	<ul style="list-style-type: none"> <li>• matematica</li> <li>• talian</li> <li>• rumantsch</li> <li>• anglais</li> <li>• franzos</li> <li>• scriver sin tastatura</li> <li>• medias ed informatica</li> <li>• natira, uman, societad excl. ELT</li> </ul>

Funtauna: tenor R. Zihlmann; EDUDOC 2018, adattà al PI21 GR

## Planisaziun

Sin basa da la cunvegna en scrit fatga a chaschun dal discurs davart la situaziun actuala vegn elavurà vers la fin da la 2. classa dal stgalim secundar I en il rom „orientaziun professiunala“ ed eventualmain sco cumplettaziun en il rom „lingua da scola“ in plan da lavur cun finamiras persunalas per il *temp a disposiziun per l'individualisaziun*.

Las personas d'instrucziun per ils roms „orientaziun professiunala“ e „lingua da scola“ accumpognan quest process. La persuna d'instrucziun da classa garantisce che tut las scolaras e tut ils scolars hajan elavurà fin il cumenzament da la 3. classa questas basas per l'emprender en atgna responsabladad durant il *temp a disposiziun per l'individualisaziun*. Durant la 3. classa dal stgalim secundar I servan questas lavurs preparatoricas sco agid d'orientaziun per planisar detagliadamain e per realisar las structures da temp per l'individualisaziun.

Avant che las scolaras ed ils scolars pon cumenzar cun la lavur d'approfondaziun sco project, duain vegnir scleridas las cundiziuns generalas (custs, lieus da lavur, dumondas organisatoricas, metoda e.u.v.). Resguardond l'art. 60 da la lescha da scola (concepziun da l'instrucziun) stoi vegnir fatg atenziun ch'il temp d'instrucziun per fixar las cundiziuns da rama vegnia reduci uschè fitg sco pussaivel, per che l'elavuraziun pratica da la lavur d'approfondaziun stettia en il center durant l'instrucziun.

Durant l'onni da scola examineschan las scolaras ed ils scolars ensemen cun las personas d'instrucziun periodicamain il stadi d'emprender ed ils proxims pass da lavur ne l'accent individuad ed en la lavur d'approfondaziun.

L'eliminaziun da mancanzas da savida, la lavur vid fermezzas e spezialmain il rinforzament da competenzas transversalas en vista a la finamira persunala da scola u da professiun statan en il center. Che mintga scolara e mintga scolar surpiglia tant sco pussaivel sez la responsabladad per l'emprender e per ils products (p.ex. lavur d'approfondaziun) è ina pretensiun centrala en quest connex.

Las scolaras ed ils scolars che han difficultads da lavurar en moda independenta e da planisar lur incumbensas, dovran sustegn pli grond e pli intensiv da las personas d'instrucziun. Per las scolaras ed ils scolars che basegnan mesiras da la pedagogia speziala vegnan resguardadas ultra da quai las enconuschientschas da la planisaziun da promoziun. Il sustegn da la pedagogia curativa da scola fa senn. Plinavant èsi pussaivel d'adattar la part en scrit da la lavur d'approfondaziun a las finamiras da l'instrucziun individualas.

[Profils professiunals, uniun d'artisanadi e mastergn ZH](#)



[Nova concepziun 3. sec. ZH, Dossier discurs davart la siutaziun actuala](#)



[Documents davart la situaziun acutala 8. onn da scola, departament d'educaziun BE](#)



[Portfolio da l'elecziun da professiun, d'annunzia e da diplom per il stgalim secundar I, SAP ZH](#)



[Cumpass d'interess sin feel-ok.ch](#)



## 3.2 Accent individual da las prioritads

La scola decida tgenina da las suandantas variantas che vegn realisada per tschentiar las prioritads individualas.

### Varianta 1: Cuntegns individuals

Questa varianta da realisaziun permetta a las scolaras ed als scolars da fixar – en cunvegnientscha cun la persuna d'instrucziun – finamiras e cuntegns che sa refereschian al champ professiunala, e quai partind da lur prioritads individualas. Las scolaras ed ils scolars planiseschan ils pass da lavur ch'èn necessaris per cuntanscher las finamiras ed organischan ils meds auxiliars ch'els dovran per quai. Il sustegn specific per planisar e per procurar il material survegnan las scolaras ed ils scolars da las personas d'instrucziun che vegnan involucadas en las structures da temp per l'individualisaziun. Ensemen cun quellas controlleschan els regularmain, quant enavant che las finamiras èn cuntanschidas. La lavur approfondada vi da temas focussads, uschè independenta ed en atgna responsabladad sco pussaivel, duai permetter als giuvenils da dumagnar meglier las sfidas futuras sin il stgalim secundar II.

### Varianta 2: Dossiers d'emprender

La realisaziun cun *dossiers d'emprender* s'orientescha medemamain a las fermezzas da las scolaras e dals scolars u a lur deficits. Las personas d'instrucziun mettan a disposiziun ina schelta da *dossiers d'emprender* davart differents temas, dals quals las scolaras ed ils scolars pon eleger libramain temas sin fundament da lur prioritads individualas. Las personas d'instrucziun sustegnan ed accumpognan las scolaras ed ils scolars a planisar la lavur ed ad elavurar ils cuntegns.

Ils *dossiers d'emprender* per luvrar vid las fermezzas èn concepids uschia, ch'i vegnan messas a disposiziun incumbensas che dattan a las scolaras ed als scolars pussaivldads d'emprender pretensiusas e complexas.

Ils *dossiers d'emprender* per eliminar deficits pretendan percuenter ina structuraziun pli gronda ed in accumpagnament pli stretg tras las personas d'instrucziun.

La furma da realisaziun cun *dossiers d'emprender* è pretensiusa per las scolaras e premetta ch'il team da scola haja gia

fatg experientschas cun il svilup cuminaivel da l'instrucziun e ch'i sajan gia installadas structuras correspondentas en il team da personas d'instrucziun.

Hans Berner, Rudolf Isler, Wiltrud Weidinger;  
Einfach gut unterrichten, chasa editura Hep, 2018



Emprender en ateliers, IQESonline



Dossier d'emprender, frustfrei-lernen.de



Matematica 1, dossier d'emprender, LMV ZH



### 3.3 Lavur d'approfondaziun sco project

En la *lavur d'approfondaziun sco project* è central l'emprender ed il lavurar en moda independenta. Ella rinforza las cumpetenzas creativas e las cumpetenzas da schliar problems, facilitescha la cumbinaziun da l'emprender en scola e da l'emprender ordaifer la scola e promova las cumpetenzas transversalas, particularmain personalas e metodicas, da las scolaras e dals scolaras.

Gia en la scola primara han las scolaras ed ils scolaras pudì

rimnar emprimas experientschas cun lavurs da project. Quellas pon las scolaras ed ils scolaras approfondar ed amplifitgar ussa sin il stgalim secundar I. Els han cumpetenzas fundamentalas, co che projects pon vegnir planisads e realisads. Las duas lecziuns *lavur d'approfondaziun sco project* en la 3. classa dal stgalim secundar I vegnan duvradas per applitgar questas cumpetenzas. Las scolaras ed ils scolaras lavuran vi d'in tema ch'els han tschernì sez e ch'è accordà en moda raschunaivla cun il temp che stat a disposiziun. Quest tema po vegnir tractà sco „approfondaziun cun agid d'ina ovra incl. metter en scrit las enconuschientschas essenzialas“ u sco „lavur d'approfondaziun en scrit“. Per la lavur d'approfondaziun vegnan en dumonda temas da tut ils roms e da tut ils champs dal PI21 GR. Il tema deriva da la situaziun da vita directa dals giuvenils, ha in connex cun la scolaziun u cun la furmaziun professiunala ch'els han prendì en mira sin il stgalim secundar II u resulta dals conturns da vita da las scolaras e dals scolaras.

La *lavur d'approfondaziun* vegn concepida tenor in plan da lavur cun fasas definidas cleramain. Ella è in'atgna prestaziun da las scolaras e dals scolaras, nua ch'els pon mussar savida ed abilitads. Els planiseschan e realiseschan lur project uschè independentamain sco pussaivel e vegnan sustegnids qua da la persuna d'instrucziun. Il process d'emprender e da lavurar sco er il resultat vegnan documentads e reflectads a moda critica.



La *lavor d'approfondaziun* sa cumpona dals suandants puncts principals:


- schurnal da lavor: El documentescha ils singuls pass da lavor, il process d'emprender e las experientschas en l'atelier d'emprender.
- product e documentaziun: Il product è il resultat d'ina lavor individuala pratica, concepziunala u en scrit (exceptiuns èn pussaivlas). La documentaziun descriva tranter auter la motivaziun persunala, la resposta a la dumonda directiva, l'accumplientscha da las finamiras formuladas sco er il process da lavor e la reflexiun.
- preschentaziun: La *lavor d'approfondaziun* vegn preschentada en ina furma che la scolara u il scolar elegia sez.

La *lavor d'approfondaziun* vegn elavurada en emprima lingua en las duas lecziuns previsas per quai. Las scholaras ed ils scholars han uschia la pussaivladad da sa fatschentar regularmain ed intensivamain cun la realisaziun da lur lavor. Damai ch'i pon vegnir tschernids per la lavor d'approfondaziun temas da tut ils champs e da tut ils roms, duain las scholaras ed ils scholars survegnir in sustegn er ordaifer questas duas lecziuns (p.ex. sustegn complementar tras persunas d'instrucziun specializadas). La lavor en scrit po vegnir continuada a chasa en il rom d'ina lezia facultativa u d'in pensum facultativ ubain durant tschertas uras definidas cleramain en l'instrucziun cursurica dals roms, p.ex. en la lingua da scola. La direenziun da la scola organisescha ensemen cun las persunas d'instrucziun ch'èn involvidas en las *structuras da temp per l'individualisaziun* l'accompagnament, l'assistenza ed il giudicament da las lavurs d'approfondaziun. L'accompagnament e l'assistenza da las lavurs d'approfondaziun duain avair lieu uschè bain sco pussaivel durant l'instrucziun regulara.

Per far las lavurs d'approfondaziun dovri ina purschida generusa da material d'infurmaziun davart differents temas resp. differentas pussaivladads per sa procurar infurmaziuns (computers cun access a l'internet, bibliotecas da scola e.u.v.). Las scholaras ed ils scholars duain sche pussaivel avair access a l'infrastructura ch'els dovran ed er pudair utilizar quella ordaifer lur urari da scola.


En connex cun las lavurs d'approfondaziun na duain per regola resultar nagins custs supplementars ni per la scola ni per ils geniturs e per las persunas responsablas per l'educaziun.

Instrucziun da project en il 9. onn da scola, manual, LU 

Instrucziun da project, exempel d'ina planisaziun annuala, LU 

Instrucziun da project, uffizi per la scola populara ZH 

Lavor da project independenta en l'ultim onn da scola, uffizi per la scola populara SG 


Andament da la lavor da finiziun, departament da furmaziun, LU 

### 3.4 Atelier d'emprender sco realisaziun metodica-didactica

Sut la noziun atelier d'emprender vegnan chapidas differentas chaussas en il context da scola. Tenor Berner/Isler/Weidinger datti mo pauca litteratura teoretica e retschertgas empiricas davart questa tematica.

En quest manual na significhescha l'atelier d'emprender betg ina stanza, mabain la realisaziun metodica-didactica da las *structuras da temp per l'individualisaziun*. Las scholaras ed ils scholars lavuran a moda individuala, en atgna responsabladad, independentamain ed en l'agen tempo vi da l'accent individual da las prioritads en ils champs „linguas obligatoricas“ e „matematica“. Da l'autra vart fan els ina lavor d'approfondaziun sco project. La realisaziun metodica-didactica dal *temp a disposiziun per l'individualisaziun sco atelier d'emprender* porscha tant la pussaivladad d'eliminar deficits sco er differentas pussaivladads d'approfondar temas en il senn d'ina promoziun dals duns.

Emprender en ateliers, IQESonline 

Hans Berner, Rudolf Isler, Wiltrud Weidinger; *Einfach gut unterrichten*, chasa editura Hep, 2018 

### 3.5 Giudicament

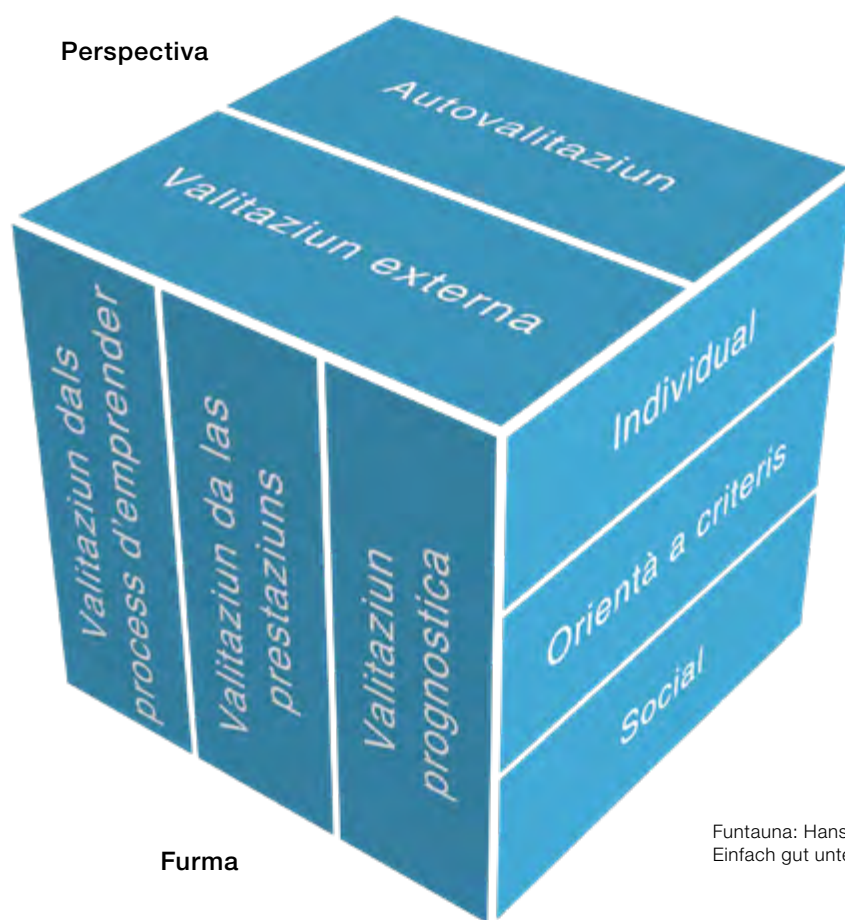
Las estructuras da temp per l'individualisaziun, che consistan da l'accent individuala e da la lavur d'approfondaziun, vegnan validadas da tut las personas d'instrucziun involvidas sco decisiun pedagogica professiunala. En l'attestat vegn dada ina nota.

Per la validaziun da l'accent individual vegn resguardada la qualitat da la planisaziun, dal process sco er dals products parzials.

Per il validaziun da la lavur d'approfondaziun vegnan resguardads durant l'emprim semester la planisaziun ed il process da realisaziun. En questa fasa stat il giudicament da las cumpetenzas transversalas en il center. Durant il segund seme-

ster cumpiglia il giudicament pli e pli summativ ultra da quai il product final da la lavur d'approfondaziun sco er la preschentaziun da tala.

La nota totala d'attestat per l'individualisaziun resguarda ultra da quai il giudicament da las cumpetenzas transversalas, en spezial metodicas. Il validaziun e l'appreziaziun da la lavur d'approfondaziun pon vegnir fatgas cun in document da la scola ed agiuntads al carnet d'attestat chantunal. La suandanta preschentaziun „Dimensiuns dal giudicament da las prestaziuns tenor Gollob/Krapf/Weidinger, 2010, p. 97“ po esser utila per giuditgar il *accent individual da las prioritads* sco er la *lavur d'approfondaziun*.



Funtauna: Hans Berner, Rudolf Isler, Wiltrud Weidinger; Einfach gut unterrichten, chasa editura Hep, 2018

Directivas attestats e promoziun



Cumpetenzas transversalas, PI21 GR



Manual Diagnosa – promover – valitar



### 3.6 Las rollas da las scholaras e dals scolars, da las personas d'instrucziun, da las direcziuns da las scolas

#### Scolara / scolar

Las scholaras ed ils scolars planiseschan lur emprender en l'atelier d'emprender uschè independentamain ed en atgna responsabladad sco pussaivel. Els fan quai sa basond sin lur plan da lavur personal per il *temp a disposiziun per l'individualisaziun*. La planisaziun dals agens pass d'emprender è pretensiusa, dat però a las scholaras ed als scolars la pussaivladad da far l'experiencia d'ina gronda autoefficacità, quai ch'è positiv per la motivaziun. Las finamiras e las incumbensas èn pia coordinadas fermamain cun las premissas da las scholaras e dals scolars.

#### Persuna d'instrucziun

Durant il *temp a disposiziun per l'individualisaziun* sustegna ed accompagna la persona d'instrucziun las vias d'emprender individualas da las scholaras e dals scolars. Ella emprenda d'enconuscher las scholaras ed ils scolars en in context d'emprender avert e centrà sin la scolara u il scolar e survegn uschia la pussaivladad da far observaziuns e da dar resuns specifics. Quai po esser da gronda valur per la promoziun individuala da mintga singula scolara e da mintga singul scolar. La persona d'instrucziun na fa en quest connex betg mo atenziun a l'organisaziun da l'instrucziun, mabain er a la structura profunda da l'emprender. La structura profunda da l'emprender sa referescha a la qualitad da la lavur da las scholaras e dals scolars cun ils cuntegns didactics sco er a la qualitad da las interaccziuns tranter las scholaras ed ils scolars e la persona d'instrucziun. Quai è decisiv per l'acquist da cumpetenzas da las scholaras e dals scolars.

Reusser K.; Structura profunda d'emprender, UNI ZH 

Durant il *temp a disposiziun per l'individualisaziun* focussescha la persona d'instrucziun si'actività sin il sustegn da la planisaziun da la lavur sco er sin l'accompagnament dal process d'emprender da las scholaras e dals scolars. Questa lavur pretenda ina gronda preschientscha spezialisada e mentala da las personas d'instrucziun durant l'instrucziun. Il basegn da temp per preparar e per elavurar posteriuramain l'instrucziun vegn per-cunter reduci. Vitiers vegn l'accompagnament e la validaziun da lavurs d'approfondaziun.

En scolas che tschantan *las prioritads individualas* sco varianta 2 cun ils dossiers d'emprender, stoi vegnir fatg quint il cumenzament cun in basegn da temp considerabel per elavurar cuminaivlamain ils dossiers d'emprender. Quai premetta experientschas correspundentas sco er furmas da collavuraziun instituzionalisadas entaifer il team da personas d'instrucziun. En connex cun la realisaziun da la *lavur d'approfondaziun* sustegna la persona d'instrucziun las scholaras ed ils scolars a formu-

lar dumondas directivas ed a definir finamiras realistics dal project. Plinavant gida ella a chattar la dretga furma da lavur, a realisar il plan da lavur, a tschertgar infurmaziuns, a procurar materialias sco er a stabilir contacts. Periodicamain stoi vegnir discutà davart l'observaziun dal plan da lavur e reflectà davart ils process da lavur. Ultra da quai dovran las scholaras ed ils scolars sustegn per preparar e per preschentar lur lavur d'approfondaziun.

Accents per ina instrucziun efficazia, UNI Siegen 

Rolla da las personas d'instrucziun p. 6, atelier d'emprender Musterlingen 

Criteris da qualitad da l'accompagnament individual d'emprender, IQESonline 

Concept da l'instrucziun individualisada 

Emprender personalisà, IQESonline 

#### Direcziun da la scola

La direcziun da la scola procura per las cundiziuns generalas per planisar ils pensums ed ils uraris, per las localitads e per l'infrastructura. En il rom da las duas variantas da realisaziun menziunadas en il chapitel 2.3 po ella en spezial procurar che tut las scholaras ed ils scolars vegnian sustegnids professiunalmain ed a moda equilibrada. En il rom da la planisaziun e da la direcziun dal personal resguarda ella las finamiras specificas da las estructuras da temp per l'individualisaziun.



### 3.7 Organisaziun dal rom obligatoric „individualisaziun“ e dal rom d'elecziun

#### Rom obligatoric „individualisaziun“

Il rom obligatoric „individualisaziun“ po vegnir realisà en dus blocs (variante I) u en in bloc d'in mez di per emna (variante II). Per realisar l'individualisaziun pon vegnir incumbensadas – tut tenor la grondezza da la gruppa – ina u pliras personas d'instrucziun per accompagnar l'instrucziun. Tenor l'art. 5 al. 2 da las directivas concernent l'organisaziun e la permeabilitad dal stgalim secundar I pon vegnir instruids per regla ma-

ximalmain 16 scolaras e scolaras d'ina persona d'instrucziun en partiziuns maschadadas u separadas da la scola reala e secundara. En cas da basegn pon questas structuradas da temp vegnir realisadas en l'urari er per pliras classas parallelmain. Quai ha l'avantatg ch'i stattan a disposiziun a las scolaras ed als scolaras per dumondas specificas dal rom persunas d'instrucziun cun differents profils da scolaziun.

Per scolaras e scolaras cun adattaziun da las finamiras da l'instrucziun (pin-c u SSI) ha il sustegn d'emprender lieu sin basa da la planisaziun da promoziun.

#### Variante organisatorica I (dus blocs, pon er avair lieu auters dis durant autras uras)

Uras	Glindesdi	Mardi	Mesemna	Gievgia	Venderdi
07.30–08.15					
08.20–09.05					
09.10–09.55					
10.15–11.00					
11.05–11.50					
13.00–13.45					
13.50–14.35					
14.50–15.35					
15.40–16.25					
16.30–17.15					

■ roms obligatorics e religiun ■ instrucziun da project ■ atelier d'emprender

#### Variante organisatorica II (l'atelier d'emprender po er avair lieu durant in auter avantmezdi)

Uras	Glindesdi	Mardi	Mesemna	Gievgia	Venderdi
07.30–08.15					
08.20–09.05					
09.10–09.55					
10.15–11.00					
11.05–11.50					
13.00–13.45					
13.50–14.35					
14.50–15.35					
15.40–16.25					
16.30–17.15					

La direcziun da la scola planisescha la realisaziun da l'individualisaziun en sia scola ensemen cun il team da scola.

La decisiun formala prenda tenor l'art. 92 al. 2 da la lescha da scola il cussegl da scola.

## Rom d'elecziun

En il sector dals roms d'elecziun èn pussaivlas differentas furmas organisatoricas en l'urari. En connex cun il rom obligatoric „individualisaziun“ na ston las instituziuns responsablas per la scola da princip betg prevair midadas dal temp d'instrucziun incl. la durada da la pausa da mezdi e la mesemna suentermezdi.

En spezial las instituziuns responsablas per la scola pitschnas han il problem ch'ellas na pon strusch metter a disposiziun ina vasta purschida da roms d'elecziun, perquai che las classes èn memia pitschnas. Las instituziuns responsablas per la scola dal stgalim secundar I cun in grond intschess èn savens restrenschidas en la concepziun da la purschida dals roms d'elecziun tras il transport da las scolaras e dals scolars. Perquai vegnan pre-

schentads qua sutvart duas variantas, co che las instituziuns responsablas per la scola pon optimar las cundiziuns generalas organisatoricas per la purschida da roms d'elecziun.

Naturalmain èsi er pussaivel da maschadar las opziuns preschentadas. Il punct da partenza per concepir la purschida da roms d'elecziun è la decisiun da princip da l'instituziun responsabla per la scola, quants roms d'elecziun che vegnan purschids e tgenins. Ils roms d'elecziun cun obligaziun da purschida tenor la tavla da lecziuns ston vegnir mess a disposiziun.

L'opziun 1 mussa, co ch'igl è pussaivel – cun in mezdi curt da circa 60 minutas – da porscher fin a 10 lecziuns da roms d'elecziun e da terminar la scola circa a las 17.00. La mesemna suentermezdi po restar vinavant senza scola.

### Opziun 1: Urari per la 3. classa dal stgalim secundar I, cun liber mesemna suentermezdi

Uras	Glindesdi	Mardi	Mesemna	Gievgia	Venderdi
07.30–08.15					
08.20–09.05					
09.10–09.55					
10.15–11.00					
11.05–11.50					
<b>MEZDI CURT</b>					
13.00–13.45					
13.50–14.35					
14.50–15.35					
15.40–16.25					
16.30–17.15					

■ roms obligatorics   ■ religiun   ■ roms d'elecziun

### Opziun 2: Urari per la 3. classa dal stgalim secundar I cun ina purschida da roms d'elecziun la mesemna suentermezdi

Uras	Glindesdi	Mardi	Mesemna	Gievgia	Venderdi
07.30–08.15					
08.20–09.05					
09.10–09.55					
10.15–11.00					
11.05–11.50					
<b>MEZDI LUNG</b>					
13.30–14.15					
14.20–15.05					
15.20–16.05					
16.10–16.55					

Cun in mezdi lung da circa 90 minutas tenor l'opziun 2 resulta la situaziun che la mesemna suentermezdi stuess vegnir duvrada per cuntanscher il medem dumber da lecziuns da roms d'elecziun.

En spezial l'opziun 1 cun il mezdi curt pon las instituziuns responsablas per la scola sviluppar vinavant per cuntanscher estructuras dal di amplifitgadas. Ultra da la tgira da mezdi èn pussaivlas er purschidas sco l'agid da far leziuns e pensums u cooperaziuns cun uniuns. Las instituziuns responsablas per la scola pon en quest senn render anc pli curts ils mezdis ed eventualmain trair a niz supplementar-main quest temp per porscher ulteriurs roms d'elecziun.

### 3.8 Aspects economics

Durant il *temp a disposiziun per l'individualisaziun* survegnan las scolas la pussaivladad da manar – en il rom da la nova-ziun explitgada en las directivas concernent l'organisaziun e la permeabilitad dal stgalim secundar I – partiziuns maschadadas da la scola reala e secundara.

En scolas pitschnas èsi uschia pussaivel ch'i stat a disposiziun mintgamai ina persuna d'instrucziun per *tschentiar las prioritads individualas* ed ina per tgirar la *lavor d'approfondaziun sco project*.

En singulas scolas stoi vegnir fatg quint che la grondezza da la partiziun prescritta en las directivas da maximalmain 16 scolaras e scolaras per partiziuns maschadadas vegn surpassada. En questas scolas vegnan ad esser responsablas er vinavant duas personas d'instrucziun per tgirar las scolaras ed ils scolaras durant il *temp a disposiziun per l'individualisaziun*. Er questas scolas pon manar partiziuns maschadadas da la scola reala e secundara durant il *temp a disposiziun per l'individualisaziun*. Quai po esser d'impurtanza oravant tut en connex cun dumbars da scolaras e scolaras fitg differents en las 3. classas realas e secundaras. Cun agid da partiziuns maschadadas vegn gulivada la chargia differenta da las personas d'instrucziun che resulta uschia.

Per las *structuras da temp per l'individualisaziun* pon vegnir tratgas a niz duas stanzas da scola. Cun „portas avertas“ san scolaras e scolaras sa mover bain dad ina a l'autra stanza.

- Sch'ina partiziun maschadada d'ina scola pitschna vegn per exempel tgirada d'ina singula persuna d'instrucziun, po ina stanza vegnir declarada sco zona da scutinar, entant ch'i pon avair lieu en l'autra stanza inputs resp. accompagnaments d'emprender individuals.
- Sche duas personas d'instrucziun èn responsablas, pon las scolaras ed ils scolaras s'organisar il sustegn specific dal rom ubain cun clamar las personas d'instrucziun d'ina stanza a l'autra ubain cun midar sez a la stanza d'input

ch'è definida per quai. Integrend la zona da corridor po quest setting – sche las prescripziuns da la polizia da lieu vegnan observadas – vegnir optimà vinavant per l'emprender en atgna responsabladad conform a la situaziun.

- Cur ch'i èn planisadas adattaziuns architectonicas en la scola, poi vegnir examinà, sche la situaziun da spazi duai vegnir midada cun mesiras simplas (sco p.ex. cun allontanar ina paraid da separaziun tranter duas stanzas da scola).
- Ultra da quai poi vegnir examinà, sche stanzas pli grondas ch'èn occupadas darar, pon vegnir duvradas per las estructuras da temp per l'individualisaziun (p.ex. diever d'ina paraid da separaziun mobila).

Las estructuras da *temp per l'individualisaziun* na chaschunan betg custs da gestiun pli gronds. Cuntrari, tut tenor la situaziun poi vegnir fatg quint cun custs da gestiun pli bass cun mantegnair la medema qualitad da scola.

### 3.9 Decisiun formala

La direcziun da la scola decida u propona al cussegl da scola la realisaziun specifica per la scola tenor l'art. 92 al. 2 da la lescha da scola. La decisiun sco er ils documents respectivs per la realisaziun vegnan tramess per enconuschienscha a l'inspecturat districtual en il rom da la controlla instituziunalisada dals uraris.





«I ha atgnamain già scalinà...»

# 4. Sustegn chantunal

En il rom da la realisaziun dal plan d'instrucziun 21 Grischun èn previsas las suandantas mesiras da sustegn per las trais gruppas en mira: autoritads da scola, direcziuns da scola, persunas d'instrucziun dal stgalim secundar I:

- **Autoritads da scola:**

- **October 2018**

- Ils inspecturats districtuals organischeschan per tut ils members dal cussegl da scola occurrenzas d'infurmaziun e da barat coordinadas sin plaun chantunal en las regiuns linguisticas.

- **Direcziuns da scola dal stgalim secundar I:**

- **October/november 2018**

- Per concepir da nov en moda operativa las 3. classas dal stgalim secundar I approfundeschan las inspecturas ed ils inspecturs da scola cumpetents quest manual a chaschun da la sesida da quartal I da l'onn da scola 2018/19.

- **Persunas d'instrucziun dal stgalim secundar I:**

- **November/december 2018**

- Las inspecturas ed ils inspecturs da scola cumpetents infurmeschan mintga team da scola dal stgalim secundar I davart la nova concepziun da la 3. classa ed approfundeschan il manual. En quest connex vegni er mussà, co che las pedagogas curativas ed ils pedagogs curativs da scola pon sustegnair l'emprender durant il temp a disposiziun per l'individualisaziun, e quai cun planisar la promoziun.

- **Persunas d'instrucziun dal stgalim secundar I:**

- **a partir dal favrer 2019**

- Las persunas d'instrucziun fan ina furmaziun supplementara d'in di en didactica ed organisaziun dal temp a disposiziun per l'individualisaziun. En il rom da questa furmaziun supplementara vegni er fatg diever da meds auxiliars complementars tar il manual (p.ex. documents formalisads per manar in discurs davart la situaziun actuala e.u.v.). Ils termins da questa furmaziun supplementara vegnan communitgads l'october.

- **Pedagogas curativas e pedagogs curativs da scola: a partir da la primavera 2019**

- En il rom da la furmaziun supplementara obligatorica davart l'introducziun dal PI21 GR frequentan tut las pedagogas curativas da scola e tut ils pedagogs curativs da scola ina furmaziun supplementara d'in di davart la planisaziun da promoziun. En il rom da questa furmaziun supplementara gia communitgada vegn il sustegn d'emprender entaifer las structures da temp per l'individualisaziun tematisà sin basa da la planisaziun da promoziun.

- **Scolas dal stgalim secundar I:**

- **a partir da l'atun 2019**

- En il sector da la furmaziun supplementara entaifer la scola (FSS) vegn purschi a mintga team da scola dal stgalim secundar I in modul da curs facultativ per approfundar la realisaziun concreta. Ils custs van a quint da las instituziuns responsablas per la scola.

- **Partenaris da contact dal stgalim secundar II:**

- **a partir da la primavera 2019**

- Il USS infurmescha questas instituziuns conform als adressats davart il manual a disposiziun.

### **Impressum**

Editur: Uffizi per la scola populara ed il sport dal Grischun  
Concept da furmaziun: Ramun Spescha  
Fotografia: Ralph Feiner

Settember 2018 / rev. favrer 2019

