



Amt für Volksschule und Sport

Uffizi per la scola populara ed il sport

Ufficio per la scuola popolare e lo sport

## **Direttive**

# **Provvedimenti di pedagogia specializzata**

Coira, emanate il 2 giugno 2025, in vigore dal 1°agosto 2025

<b>1.</b>	<b>Basi .....</b>	<b>4</b>
1.1	Basi legali .....	4
1.2	Provvedimenti di pedagogia specializzata – concetti .....	5
1.3	Procedura e condizioni quadro .....	7
<b>2.</b>	<b>Attuazione della promozione .....</b>	<b>10</b>
2.1	Promozione in base alle esigenze .....	10
2.2	Tavola rotonda e team di esperti in caso di provvedimenti a bassa soglia .....	14
2.3	Svolgimento dei processi (raccomandazione) .....	15
2.4	Pianificazione del sostegno (raccomandazione) .....	17
2.5	Risorse in termini di personale (raccomandazione) .....	19
<b>3.</b>	<b>Informazioni supplementari .....</b>	<b>20</b>
3.1	Strutture per l'istruzione scolastica speciale .....	20
3.2	Altri temi di sostegno .....	21
3.3	Assunzione di insegnanti e specialisti .....	22
	<b>Allegato: ulteriori informazioni .....</b>	<b>24</b>
1.	Servizi di riferimento .....	24
2.	Abbreviazioni .....	24
3.	Glossario .....	25

# 1. Basi

## 1.1 Basi legali

### **Obbligo e incarico**

L'obiettivo sovraordinato è il sostegno scolastico di tutti i bambini e gli adolescenti. Gli allievi che hanno bisogni educativi speciali ricevono il necessario sostegno di pedagogia specializzata.

I Cantoni hanno l'obbligo di provvedere a una sufficiente istruzione scolastica di base, accessibile a tutti i giovani (art. 62 cpv. 1 e 2 della Costituzione federale della Confederazione Svizzera, Cost.; RS 101). I Cantoni provvedono altresì a una sufficiente istruzione scolastica speciale per tutti i fanciulli e giovani disabili (art. 62 cpv. 3 Cost.).

Conformemente all'art. 8 cpv. 1 Cost., tutti sono uguali davanti alla legge (uguaglianza giuridica). In virtù dell'art. 8 cpv. 4 Cost., il 1° gennaio 2002 è entrata in vigore la legge federale sull'eliminazione di svantaggi nei confronti dei disabili (legge sui disabili, LDis; RS 151.3). Questa legge promuove l'integrazione dei fanciulli e degli adolescenti disabili nella scuola regolare, nel limite del possibile e per il loro bene (art. 20 LDis).

### **Legge sulle scuole popolari e ordinanza sulle scuole popolari**

Il 5 dicembre 2024 il Gran Consiglio ha approvato la revisione parziale della legge per le scuole popolari del Cantone dei Grigioni (legge sulle scuole popolari, LSP; CSC 421.000). L'ordinanza relativa alla legge sulle scuole popolari (ordinanza sulle scuole popolari, OSP; CSC 421.010) è stata emanata dal Governo il 15 aprile 2025.

La legge sulle scuole popolari e l'ordinanza sulle scuole popolari costituiscono le basi legali per i provvedimenti di pedagogia specializzata.

I provvedimenti di pedagogia specializzata fanno parte del compito formativo integrale della scuola popolare. Il loro scopo consiste nell'offrire a tutti i bambini, a tutti gli allievi nonché a tutti gli adolescenti con bisogni educativi speciali un sostegno adeguato per la loro carriera scolastica.

Le disposizioni giuridiche sono strutturate in modo da permettere l'attuazione dei provvedimenti di pedagogia specializzata nel settore a bassa soglia sia in forme integrative e parzialmente integrative, sia in forme separative.

### **Direttive e pianificazione dell'offerta**

Il Governo e il Dipartimento sono responsabili per le direttive e la pianificazione dell'offerta. Il Governo stabilisce direttive relative all'offerta di pedagogia specializzata nel settore a bassa soglia e sulla base di un'analisi del bisogno stabilisce periodicamente la pianificazione dell'offerta nel settore ad alta soglia (art. 49 LSP).

### **Competenza**

Gli enti scolastici garantiscono l'offerta di pedagogia specializzata nel settore a bassa soglia, il Cantone ovvero l'Ufficio nel settore ad alta soglia (art. 47 LSP, art. 49 cpv. 1 OSP).

Gli enti scolastici e, se esistenti, le direzioni scolastiche sono responsabili per la gestione operativa della scuola nel settore della pedagogia specializzata (art. 15 cpv. 1 lett. a OSP).

## 1.2 Provvedimenti di pedagogia specializzata – concetti

### Bisogni educativi speciali

Art. 43 cpv. 2 legge sulle scuole popolari:

*Un bisogno educativo speciale è dato:*

- a) *per allievi che manifestamente non sono in grado, non sono più in grado o sono solo parzialmente in grado di seguire senza sostegno il programma didattico della scuola regolare;*
- b) *per allievi con grandi difficoltà manifeste nel comportamento, nella capacità di apprendimento o di prestazione, nonché nelle competenze linguistiche scritte e orali;*
- c) *per allievi colpiti da o a rischio di handicap fisico, mentale, psichico, linguistico, sensoriale o percettivo;*
- d) *per allievi particolarmente dotati.*

### Provvedimenti a bassa soglia

Art. 44 cpv. 2 legge sulle scuole popolari:

*Sono provvedimenti a bassa soglia in particolare il sostegno integrativo e i provvedimenti pedagogico-terapeutici.*

Art. 44 cpv. 1 e 2 ordinanza sulle scuole popolari:

*Il sostegno integrativo comprende il sostegno quale prevenzione, il sostegno senza adeguamento degli obiettivi d'apprendimento e il sostegno con adeguamento degli obiettivi d'apprendimento.*

*I provvedimenti pedagogico-terapeutici comprendono la logopedia e la terapia psicomotoria.*

### Provvedimenti ad alta soglia

Art. 44 cpv. 3 legge sulle scuole popolari:

*Sono provvedimenti ad alta soglia:*

- a) *l'insegnamento nel quadro dell'istruzione scolastica speciale;*
- b) *la relativa assistenza;*
- c) *i provvedimenti in caso di bisogni educativi speciali;*
- d) *l'assistenza stazionaria a bambini portatori di handicap gravi prima dell'ammissione alla scuola dell'infanzia.*

I provvedimenti ad alta soglia nella scuola dell'infanzia e nella scuola popolare vengono attuati in modo integrativo e parzialmente integrativo dalle scuole regolari in collaborazione con le strutture per l'istruzione scolastica speciale (Casa Depuoz, Giuvaulta, Schulheim Chur) nonché, per i provvedimenti in caso di bisogni educativi speciali elevati, dal Servizio ortopedagogico dei Grigioni.

La competenza per l'attuazione dei provvedimenti ad alta soglia separativi spetta alle strutture per l'istruzione scolastica speciale.

### Doti particolari

Art. 51 ordinanza sulle scuole popolari:

<sup>1</sup> *All'occorrenza, gli enti scolastici organizzano offerte particolari per allievi dotati di particolari talenti. Questo compito può anche essere delegato a terzi.*

<sup>2</sup> *Per quanto possibile, ai bambini che frequentano simili offerte deve essere concesso il tempo necessario anche durante le lezioni ordinarie.*

<sup>3</sup> *Possono essere riscossi contributi adeguati dai titolari dell'autorità parentale.*

## **Adeguamento degli obiettivi d'apprendimento**

In virtù di una perizia psicopedagogica, gli allievi con bisogni educativi speciali possono beneficiare di un insegnamento secondo un programma didattico adattato o con un adeguamento degli obiettivi d'apprendimento (art. 45 LSP, art. 48 cpv. 1 lett. b OSP).

## **Forme di istruzione e di promozione**

Art. 46 legge sulle scuole popolari:

*<sup>1</sup> L'attuazione dei provvedimenti di pedagogia specializzata a bassa e ad alta soglia avviene in base alle esigenze secondo forme di istruzione e di sostegno integrative, parzialmente integrative e separative.*

*<sup>2</sup> L'attuazione dei provvedimenti di pedagogia specializzata ad alta soglia avviene in forma integrativa se l'istruzione e il sostegno nella classe regolare risultano vantaggiosi per l'allievo con bisogni educativi speciali e sostenibili per la classe regolare.*

*<sup>3</sup> In caso contrario, l'attuazione dei provvedimenti di pedagogia specializzata ad alta soglia avviene in forma parzialmente integrativa quale insegnamento a gruppi o individuale, oppure in forma separativa in sezioni di strutture per l'istruzione scolastica speciale oppure all'interno di famiglie.*

Art. 45 ordinanza sulle scuole popolari:

*<sup>1</sup> È considerata integrativa ogni forma di istruzione e di sostegno nella quale l'insegnamento si svolge nella classe regolare.*

*<sup>2</sup> Sono considerate parzialmente integrative le forme di istruzione e di sostegno nelle quali una parte dell'insegnamento si svolge al di fuori della classe regolare in forma di lezioni di gruppo o individuali.*

*<sup>3</sup> È considerata separativa ogni forma di istruzione e di sostegno nella quale l'insegnamento si svolge in una sezione al di fuori della classe regolare.*

I provvedimenti di pedagogia specializzata per allievi con bisogni educativi speciali possono pertanto essere attuati nelle seguenti forme:

Settore a bassa soglia:

- Integrativa: lezioni nella classe regolare
- Parzialmente integrativa: lezioni nella classe regolare e in parte in forma di lezioni di gruppo o individuali al di fuori della classe regolare
- Separativa: lezioni in una sezione al di fuori della classe regolare

Settore ad alta soglia:

- Integrativa (istruzione scolastica speciale integrativa): lezioni nella classe regolare
- Parzialmente integrativa (istruzione scolastica speciale integrativa): lezioni nella classe regolare e in parte in forma di lezioni di gruppo o individuali al di fuori della classe regolare
- Separativa (istruzione scolastica speciale in forma di esternato o di internato): insegnamento presso una struttura per l'istruzione scolastica speciale

La scuola regolare attua le forme di istruzione e di promozione nel settore a bassa soglia in base alle esigenze.

La struttura per l'istruzione scolastica speciale attua l'istruzione scolastica speciale integrativa in stretta collaborazione con la scuola regolare. Un'istruzione scolastica speciale integrativa non può essere attuata in una sezione del sostegno separativo della scuola regolare.

## **Promozione integrativa (PI)**

Il sostegno di pedagogia specializzata a bassa soglia può essere attuato in forma integrativa o parzialmente integrativa. La promozione integrativa si svolge nella classe regolare (art. 45 cpv. 1 OSP) e in parte al di fuori della classe regolare in forma di lezioni di gruppo o individuali (art. 45 cpv. 2 OSP).

Comprende la promozione quale prevenzione (PIP), la promozione senza

adeguamento degli obiettivi d'apprendimento (PIsA) e la promozione con adeguamento degli obiettivi d'apprendimento (PIcA). Per ulteriori dettagli vedi in particolare il cap. 2.1.

### **Promozione separativa (PS)**

Il sostegno di pedagogia specializzata a bassa soglia può essere attuato in forma separativa. La promozione separativa si svolge in una sezione al di fuori della classe regolare (art. 45 cpv. 3 OSP).

La sezione comprende di norma non più di 12 allievi in caso di sezione mono-classe e non più di 10 allievi in caso di sezione pluriclasse nonché di norma non meno di 5 allievi (art. 19 cpv. 6 / art. 20 cpv. 1 lett. e OSP). L'insegnante di classe è un pedagogo curativo scolastico.

Il sostegno separativo comprende la promozione senza adeguamento degli obiettivi d'apprendimento (PSsA) e la promozione con adeguamento degli obiettivi d'apprendimento (PScA). Per ulteriori dettagli vedi in particolare il cap. 2.1.

### **Promozione**

Art. 38 ordinanza sulle scuole popolari:

*<sup>1</sup> Le decisioni di promozione sono orientate in primo luogo alla promozione dell'apprendimento.*

*<sup>2</sup> In una valutazione globale degli allievi, in vista della promozione si devono tenere adeguatamente in considerazione anche fattori quali la lingua straniera e lo stadio di sviluppo fisico e psichico.*

*<sup>3</sup> I titolari dell'autorità parentale così come gli allievi vengono coinvolti nei processi di valutazione e di decisione in modo adeguato al grado.*

## **1.3 Procedura e condizioni quadro**

### **Disposizione**

La competenza di disporre provvedimenti di pedagogia specializzata nel settore a bassa soglia spetta all'ente scolastico (art. 48 cpv. 1 LSP).

Nel settore a bassa soglia, la legge sulle scuole popolari prescrive per allievi con bisogni educativi speciali un'attuazione dei provvedimenti di pedagogia specializzata in base alle esigenze secondo forme di istruzione e di promozione integrative, parzialmente integrative e separative (art. 46 cpv. 1 e art. 43 cpv. 2 LSP).

Un'attuazione in base alle esigenze significa che la situazione scolastica di ogni allievo va esaminata caso per caso. Conformemente all'art. 47 cpv. 1 OSP, la decisione riguardo allo svolgimento di provvedimenti di pedagogia specializzata deve avvenire nel rispetto del benessere e delle possibilità di sviluppo dell'allievo, nonché in considerazione dell'ambiente scolastico e dell'organizzazione della scuola.

L'opportunità dei provvedimenti, nonché il loro adeguamento e la loro cessazione vanno verificati periodicamente (art. 47 cpv. 2 OSP). I titolari dell'autorità parentale vanno coinvolti (art. 47 cpv. 3 OSP).

### **Consulenza**

Gli enti scolastici possono chiedere in qualsiasi momento una consulenza agli uffici regionali del Servizio psicologico scolastico dell'Ufficio per la scuola popolare e lo sport (USPS) o agli ispettorati di distretto dell'USPS. Conformemente all'art. 73 cpv. 2 OSP, al Servizio psicologico scolastico dell'USPS spetta un ruolo centrale nel settore dei provvedimenti di pedagogia specializzata:

*Il Servizio psicologico scolastico svolge accertamenti e consulenze in caso di difficoltà di apprendimento, di prestazione, di comportamento o di sviluppo, nonché in caso di domande relative al percorso formativo di bambini e adolescenti.*

## Accertamento da parte dei servizi

L'art. 48 OSP disciplina i casi in cui è necessario l'accertamento da parte del Servizio psicologico scolastico dell'USPS (lett. a e b) o del Servizio ortopedagogico (lett. c).

Art. 48 cpv. 1 ordinanza sulle scuole popolari:

*L'accertamento da parte dei servizi riconosciuti dal Dipartimento nel settore a bassa soglia avviene se:*

- a) *vi sono dubbi o se gli interessati non riescono ad accordarsi circa lo svolgimento di provvedimenti di pedagogia specializzata;*
- b) *si deve procedere a un adeguamento degli obiettivi d'apprendimento;*
- c) *sono indicati provvedimenti pedagogico-terapeutici.*

Art. 49 cpv. 2 ordinanza sulle scuole popolari:

*La disposizione di provvedimenti di pedagogia specializzata ad alta soglia presuppone un accertamento da parte dei servizi dell'Ufficio oppure di terzi incaricati dall'Ufficio. L'annuncio per l'accertamento deve avvenire da parte dei titolari dell'autorità parentale.*

## Finanze

Art. 77 cpv. 1 legge sulle scuole popolari:

*Il Cantone partecipa con una forfetaria annua per allievo ai costi degli enti scolastici per l'offerta di pedagogia specializzata nel settore a bassa soglia.*

Art. 78 legge sulle scuole popolari:

<sup>1</sup> *Il Cantone si assume i costi per l'offerta di pedagogia specializzata nel settore ad alta soglia.*

<sup>2</sup> *Il Governo può decidere una partecipazione ai costi da parte dell'ente scolastico per ogni allievo interessato. La partecipazione ai costi non può superare il 15 per cento dei costi cantonali annui medi per allievo.*

<sup>3</sup> *Il Cantone può prevedere una partecipazione finanziaria dei titolari dell'autorità parentale per il vitto e l'assistenza.*

Responsabilità organizzativa e finanziaria		
	Settore a bassa soglia	Settore ad alta soglia
Responsabilità	- Enti scolastici	- Cantone
Finanziamento	- Enti scolastici - Il Cantone contribuisce con importi forfetari	- Cantone - Gli enti scolastici possono essere obbligati a una partecipazione finanziaria

## Grandezza delle sezioni

Conformemente all'art. 23 cpv. 3 della legge sulle scuole popolari, le sezioni non possono di norma contare più di 24 allievi. In determinate condizioni la grandezza della sezione deve però essere ridotta. La grandezza delle sezioni tiene conto del numero di allievi con bisogni educativi speciali. In caso di dubbi in relazione a un'adeguata riduzione della grandezza della sezione è possibile rivolgersi all'Ispettorato scolastico dell'USPS.

Art. 21 cpv. 1 ordinanza sulle scuole popolari:

*Se in una sezione vengono accolti allievi allogliotti, disabili o in altro modo fortemente bisognosi di sostegno, il numero di allievi massimo ammesso va adeguatamente ridotto. Il Dipartimento emana direttive per l'esecuzione.<sup>1</sup>*

<sup>1</sup> Istruzioni concernenti l'adeguamento delle grandezze massime delle sezioni del Dipartimento dell'educazione, cultura e protezione dell'ambiente ([link](#)).

**Assenza di barriere**

Agli allievi portatori di handicap deve essere garantito un accesso alla scuola senza barriere. Vi rientrano il sostegno nel percorrere il tragitto casa-scuola e la dotazione dell'edificio scolastico per allievi portatori di handicap.

Conformemente all'art. 14 cpv. 2 LSP, se necessario gli enti scolastici organizzano e finanziano il trasporto degli allievi. Un trasporto viene effettuato tra l'altro in presenza di un handicap che pregiudica in misura considerevole la possibilità di percorrere la strada senza un mezzo di trasporto (art. 11 lett. b OSP).

Se un bambino affetto da handicap fisico viene integrato nella scuola dell'infanzia o nella scuola regolare, se necessario si raccomandano adeguamenti edilizi. L'obiettivo di tali adeguamenti edilizi consiste ad es. nel consentire l'accessibilità alle sedie a rotelle.

**Garanzia della qualità**

La qualità nel settore della pedagogia specializzata viene garantita in primo luogo da parte del consiglio scolastico di ogni ente scolastico. Inoltre anche l'ispettorato scolastico, il Servizio psicologico scolastico dell'USPS e altri servizi dell'Ufficio contribuiscono all'esame e alla garanzia della qualità.

Ulteriori provvedimenti per garantire la qualità sono: perfezionamento professionale obbligatorio degli insegnanti (art. 56 OSP); rilevamento regolare di dati statistici (art. 18 OSP).

## 2. Attuazione della promozione

### 2.1 Promozione in base alle esigenze

#### Principio

Nel settore a bassa soglia, la legge sulle scuole popolari prescrive un'attuazione dei provvedimenti di pedagogia specializzata in base alle esigenze secondo forme di istruzione e di promozione integrative, parzialmente integrative e separative.

Un'attuazione in base alle esigenze significa che la situazione scolastica di ogni allievo va esaminata caso per caso (cfr. cap. 1.3 Procedura e condizioni quadro).

Integrazione scolastica significa far partecipare insieme gli allievi alla formazione e all'educazione della scuola popolare, indipendentemente dal sesso, dalla lingua madre o dalla nazionalità e dalle premesse fisiche o psichiche.

Nella classe regolare la diversità è normale. L'insegnamento nelle classi eterogenee riesce grazie a forme di insegnamento e di apprendimento individualizzanti e che presentano una differenziazione interna.

L'integrazione scolastica è un compito comune di tutti gli insegnanti e specialisti. Per il team scolastico la cooperazione sostituisce la delegazione. Con le loro competenze di pedagogia specializzata, i pedagogisti curativi scolastici forniscono aiuto agli insegnanti di classe nella gestione dell'eterogeneità delle loro classi. Tale aiuto va a beneficio di tutta la classe.

Nel quadro dell'attuazione integrativa, parzialmente integrativa e separativa dei provvedimenti di pedagogia specializzata a bassa soglia, esistono diverse possibilità di sostegno di pedagogia specializzata.

#### Sostegno per allievi

A scopo preventivo gli allievi beneficiano di un sostegno pedagogico specializzato.

Il sostegno ad allievi con esigenze speciali parte dai loro punti forti e coinvolge il bambino nonché il suo ambiente familiare e scolastico nella pianificazione e nell'attuazione di misure idonee (orientamento alle risorse).

Le difficoltà che si presentano non vengono interpretate unilateralmente come espressione di un problema individuale. La situazione scolastica, la famiglia e l'ambiente più ampio del bambino vengono tenuti in considerazione (approccio sistemico).

#### Sostegno per scuola e insegnanti

La scuola e gli insegnanti vengono supportati nel loro incarico, in particolare da pedagogisti curativi scolastici e, a seconda del bisogno di sostegno, da specialisti per provvedimenti di pedagogia specializzata.

Tra le risorse e i processi per tale sostegno occorre menzionare in particolare: lezioni supplementari per il sostegno di pedagogia specializzata, provvedimenti pedagogico-terapeutici e altri provvedimenti di pedagogia specializzata; collaborazione tra insegnante di classe e pedagogista curativo scolastico o specialista per provvedimenti di pedagogia specializzata; analisi della situazione e pianificazione del sostegno; pianificazione e decisione da parte dell'ente scolastico; servizio psicologico scolastico dell'USPS; servizi riconosciuti dal Cantone (Servizio ortopedagogico); consulenza da parte della competente struttura per l'istruzione scolastica speciale in caso di istruzione scolastica speciale integrativa.

Tra le condizioni importanti per il successo e la solidità della classe regolare integrativa vi sono, tra l'altro: il modo di porsi della scuola, della direzione scolastica, degli insegnanti e dei titolari dell'autorità parentale; procedure organizzative chiare; un buon funzionamento del lavoro di team; perfezionamento professionale e sviluppo della scuola.

Il Cantone finanzia offerte di perfezionamento professionale nel cui ambito gli insegnanti possono riflettere sul loro modo di operare e adeguarlo per quanto riguarda il sostegno di tutti gli allievi nonché l'organizzazione delle lezioni.

### **Strategia di sostegno scuola (raccomandazione)**

Per il sostegno di allievi con esigenze speciali vale la pena sviluppare, soprattutto presso enti scolastici di medie e grandi dimensioni, una strategia generale interna alla scuola. Ciò non è prescritto dalla legge, tuttavia viene raccomandata dal Dipartimento che la considera una condizione per la riuscita dell'attuazione dei provvedimenti di pedagogia specializzata.

La strategia di sostegno documenta il sostegno di tutti gli allievi, in particolare quelli con bisogni educativi speciali, all'interno della scuola così come nei confronti dei titolari dell'autorità parentale. La strategia disciplina procedure organizzative, compiti e competenze. È necessario che contenga almeno i seguenti elementi:

- Idee guida pedagogiche per il sostegno di tutti gli allievi
- Descrizione di tutti i provvedimenti di pedagogia specializzata, nonché di eventuali altre offerte di sostegno:
  - Sostegno integrativo
  - Sostegno separativo
  - Provvedimenti pedagogico-terapeutici
  - Istruzione scolastica speciale integrativa
  - Promozione dei talenti
  - Ev. insegnamento di sostegno per allievi allogliotti
  - Ev. offerte time-out
  - Ev. lavoro sociale scolastico
  - Ev. assistenza in classe
  - ....
- Mansionario degli interessati (compiti e competenze)
- Schema operativo (analisi della situazione, colloquio sulla situazione, tavola rotonda, team di esperti, accertamenti, decisione)
- Pianificazione del sostegno da parte del pedagogista curativo scolastico
- Attuazione nella scuola dell'infanzia, nel grado elementare e nel grado secondario I

### **Promozione integrativa quale prevenzione (PIP)**

La promozione integrativa quale prevenzione (art. 44 cpv. 1 OSP) viene impiegata in caso di difficoltà di apprendimento e di comportamento nonché in caso di doti particolari.

A titolo di prevenzione, un diritto al sostegno è dato già in caso di difficoltà scolastiche incombenti e temporanee oppure in presenza di allievi particolarmente dotati (art. 43 cpv. 2 lett. c 2<sup>a</sup> parte e lett. d LSP).

La promozione integrativa quale prevenzione è lo strumento che consente al pedagogista curativo scolastico di riconoscere a bassa soglia durante le lezioni, grazie alla diagnostica per il sostegno, quali allievi sono a rischio nel loro sviluppo ed eventualmente necessitano di un sostegno mirato.

La promozione avviene in modo rapido, non burocratico ed è possibile con un onere limitato di risorse. È normale che tra gli allievi possano manifestarsi difficoltà temporanee che vengono affrontate in modo mirato all'insorgere tramite la prevenzione. Tutti gli allievi possono beneficiare della prevenzione.

In linea di principio, la promozione integrativa quale prevenzione si svolge all'interno della classe.

**Promozione senza adeguamento degli obiettivi d'apprendimento (PlsA)**

La promozione senza adeguamento degli obiettivi d'apprendimento trova applicazione in particolare in caso di difficoltà in singoli settori.

Gli allievi che presentano difficoltà in singoli settori, quali ad es. difficoltà di lettura e di ortografia e discalculia nonché difficoltà di comportamento o di percezione o che tornano a scuola dopo una malattia prolungata e hanno bisogno di sostegno in relazione al comportamento nell'apprendimento, nel lavoro e sociale o hanno doti particolari, vengono sostenuti nel quadro del piano di studio vigente.

Questo sostegno avviene sotto forma di promozione integrativa (PlsA) o quale promozione separativa (PSsA). La decisione riguardo alla forma di sostegno spetta all'ente scolastico e deve avvenire nel rispetto del benessere e delle possibilità di sviluppo dell'allievo, nonché in considerazione dell'ambiente scolastico e dell'organizzazione della scuola.

Viene raccomandato una promozione integrativa in particolare in caso di difficoltà in singoli settori, quali ad es. difficoltà di lettura e di ortografia e discalculia.

**Promozione con adeguamento degli obiettivi d'apprendimento (PlcA)**

Si procede a un adeguamento degli obiettivi d'apprendimento quando si è in presenza di un sovraccarico persistente riguardo ai requisiti posti dalla scuola. Le cause di questo sovraccarico possono comprendere anche complesse difficoltà di apprendimento o di comportamento. L'adeguamento degli obiettivi d'apprendimento può rivelarsi utile se i provvedimenti di promozione adottati sinora non hanno permesso di eliminare il sovraccarico scolastico oppure se con l'adeguamento degli obiettivi d'apprendimento è possibile alleviare una forte sofferenza. Per il singolo allievo valgono poi obiettivi d'apprendimento individuali.

Per poter adeguare gli obiettivi d'apprendimento occorre richiedere una perizia psicopedagogica. La decisione in merito all'attuazione dell'adeguamento degli obiettivi d'apprendimento compete all'ente scolastico.

Questo sostegno avviene quale sostegno integrativo (PlcA) o quale sostegno separativo (PScA). La decisione riguardo alla forma di promozione spetta all'ente scolastico e deve avvenire nel rispetto del benessere e delle possibilità di sviluppo dell'allievo, nonché in considerazione dell'ambiente scolastico e dell'organizzazione della scuola.

**Provvedimenti pedagogico-terapeutici (PPT): logopedia e psicomotricità**

I provvedimenti pedagogico-terapeutici mirano al sostegno nella lingua e nella motricità.

Sono possibili diverse forme di offerta, come ad es. terapia individuale oppure un'offerta per gruppi piccoli e grandi.

Per l'accertamento di provvedimenti di logopedia e di terapia psicomotoria viene coinvolto il Servizio ortopedagogico o un altro servizio riconosciuto dal Dipartimento.

**Esonero da materie**

L'esonero dalle lezioni in singole materie incide fortemente sulla biografia scolastica e va perciò concesso soltanto con grande moderazione. Va preso in considerazione soltanto una volta sfruttate tutte le forme di adeguamento degli obiettivi d'apprendimento.

In caso di sovraccarico persistente, l'Ispettorato scolastico dell'USPS decide in merito all'esonero dalle lezioni in determinate materie. Se si intende esonerare dalle lezioni in una determinata materia un allievo che viene sostenuto mediante provvedimenti di pedagogia specializzata nel settore a bassa soglia, i titolari dell'autorità parentale devono presentare una domanda all'Ispettorato di distretto competente.

Per gli allievi della 3<sup>a</sup> classe della scuola di avviamento pratico, l'esonero dalle lezioni di una lingua straniera (materia obbligatoria) è possibile mediante procedura semplificata.

	L'esonero dalle lezioni di una materia è irreversibile. Durante le lezioni in questione occorre garantire un sostegno mirato in altre materie.
<b>Istruzione scolastica speciale integrativa (ISS)</b>	<p>Allievi che, a causa di un handicap, necessitano di misure nel settore ad alta soglia, a seconda delle possibilità vengono sostenuti e scolarizzati in modo integrativo.</p> <p>L'accertamento e la richiesta per l'istruzione scolastica speciale integrativa vengono effettuati dal Servizio psicologico scolastico dell'USPS. L'annuncio per l'accertamento avviene da parte dei titolari dell'autorità parentale. Il Servizio psicologico scolastico dell'USPS pianifica l'attuazione dei provvedimenti insieme alle persone coinvolte della scuola regolare, della struttura per l'istruzione scolastica speciale e in particolare insieme alle persone titolari dell'autorità parentale. Il numero di lezioni messe a disposizione per il sostegno viene richiesto dal Servizio psicologico scolastico dell'USPS in base al livello di bisogno. La decisione compete all'Ufficio. La competenza per l'attuazione del provvedimento compete alla struttura per l'istruzione scolastica speciale in collaborazione con l'ente scolastico.</p> <p>Gli allievi con provvedimenti a bassa e ad alta soglia possono beneficiare insieme di una promozione in forma integrativa e parzialmente integrativa. In questo caso occorre dare la priorità in particolare a un impiego efficace delle risorse di pedagogia curativa.</p> <p>Un'istruzione scolastica speciale integrativa non può essere attuata in una sezione del sostegno separativo della scuola regolare.</p>
<b>Promozione dei talenti</b>	<p>All'occorrenza, gli enti scolastici organizzano offerte particolari per allievi dotati di particolari talenti (art. 51 OSP).</p> <p>Anche gli allievi particolarmente dotati beneficiano del sostegno integrativo nella scuola regolare. Ciò vale soprattutto quando le lezioni vengono strutturate in modo tale da essere particolarmente impegnative, ad es. attraverso differenziazioni interne durante le lezioni e compiti impegnativi. In linea di principio, quanto più l'insegnamento regolare è incentrato sulla promozione dei talenti, ossia quanto più è individualizzante e caratterizzato da differenziazione interna, tanto meno sono necessari provvedimenti supplementari per allievi dotati di particolare talento e superdotati.</p>
<b>Valutazione delle prestazioni</b>	<p>Gli allievi con bisogni educativi speciali ricevono una pagella e un rapporto di apprendimento. Il rapporto di apprendimento documenta tra l'altro i provvedimenti di pedagogia specializzata attuati.</p> <p>Per allievi con adeguamento degli obiettivi d'apprendimento (PIcA o PScA), gli obiettivi raggiunti devono essere documentati nel rapporto di apprendimento, nel settore a bassa soglia almeno nel secondo semestre.</p> <p>Si applicano le istruzioni relative alle pagelle e alla promozione.<sup>2</sup></p>
<b>Compensazione degli svantaggi</b>	<p>È possibile richiedere alla direzione scolastica una compensazione degli svantaggi per un allievo sulla base di un pregiudizio diagnosticato da uno psicologo scolastico, da un medico o da un logopedista. Gli obiettivi d'apprendimento non vengono adeguati, l'allievo riceve però un provvedimento atto a compensare lo svantaggio. A seconda del tipo di pregiudizio, i provvedimenti possono prevedere più tempo per gli esami, un ausilio visivo, un interprete in lingua dei segni, ecc.<sup>3</sup></p>

<sup>2</sup> Istruzioni relative alle pagelle e alla promozione del Dipartimento dell'educazione, cultura e protezione dell'ambiente ([link](#)).

<sup>3</sup> Direttive concernenti la compensazione di svantaggi e Guida pratica per la compensazione degli svantaggi dell'Ufficio per la scuola popolare e lo sport ([link](#)).

## 2.2 Tavola rotonda e team di esperti in caso di provvedimenti a bassa soglia

### **Tavola rotonda**

Se presso un ente scolastico vengono istruiti allievi con bisogni educativi speciali, in occasione della cosiddetta «tavola rotonda» si tengono un'analisi della situazione e colloqui sulla situazione.

La composizione della tavola rotonda può variare a seconda del caso, del momento e della forma organizzativa. Di norma vi partecipano l'insegnante di classe, i titolari dell'autorità parentale nonché il pedagogo curativo scolastico o lo specialista per provvedimenti di pedagogia specializzata (logopedista, terapeuta della psicomotricità, specialista in audiopedagogia, specialisti in misure di sostegno per persone con disabilità visiva, specialista per l'educazione precoce speciale).

Se necessario viene coinvolto il Servizio psicologico scolastico dell'USPS.

Il colloquio sulla situazione viene messo a verbale. I partecipanti alla tavola rotonda presentano una richiesta alla direzione scolastica o al team di esperti. Prima dello svolgimento della pianificazione dei provvedimenti avviene una pianificazione della promozione. Di norma vengono svolti i seguenti passaggi:

- Raccolta e discussione delle valutazioni
- Definizione di obiettivi di promozione sovraordinati
- Pianificazione e richiesta di provvedimenti
- Verifica del raggiungimento degli obiettivi

### **Team di esperti (facoltativo)**

Per gestire le risorse di pedagogia specializzata può essere istituito un team di esperti.

Il team di esperti ha il compito di valutare i casi richiesti dalla tavola rotonda. Ai singoli allievi con bisogni educativi speciali vengono concessi provvedimenti individuali limitati nel tempo (PIsA, PIcA, PSsA, PScA, PPT), che saranno poi verificati in un secondo momento.

Il team di esperti è diretto dalla direzione scolastica o, qualora non esista, da una persona designata dall'ente scolastico. Del team di esperti fanno parte rappresentanti della pedagogia curativa scolastica nonché del Servizio psicologico scolastico dell'USPS quale servizio indipendente.

Se necessario vengono coinvolti gli insegnanti di classe.

## 2.3 Svolgimento dei processi (raccomandazione)

**Preparazione dell'analisi della situazione** In caso di bisogno educativo presunto, l'insegnante di classe e il pedagogo curativo scolastico preparano l'analisi della situazione.

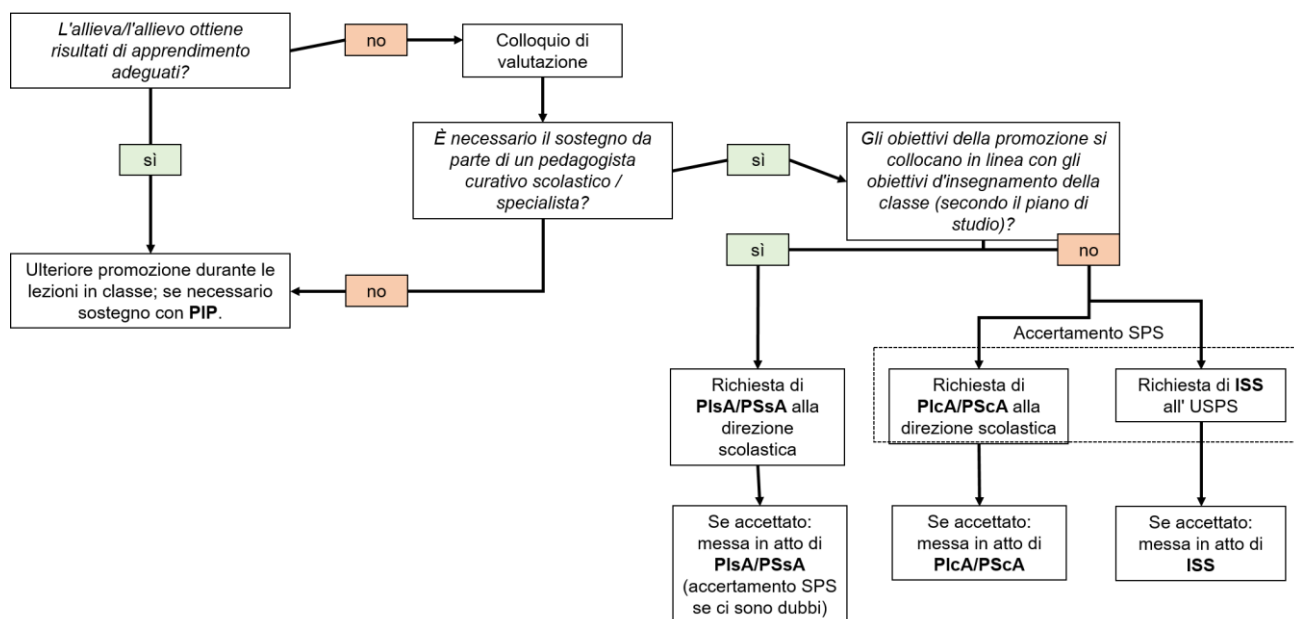
Se l'insegnante di classe e/o il pedagogo curativo scolastico, secondo la loro percezione e valutazione della situazione, ritengono che per un allievo esista un bisogno educativo presunto o evidente, vengono preparati l'analisi della situazione e il colloquio sulla situazione.

L'allievo deve essere coinvolto in modo adeguato alla situazione e all'età.

**Analisi della situazione** In occasione della tavola rotonda si procede a una prima analisi della situazione al fine di chiarire se un sostegno speciale sia necessario e, se sì, con quali provvedimenti.

Vengono formulate riflessioni su una promozione adeguata. L'aiuto fornito dal sostegno integrativo quale prevenzione (PIP) è sufficiente a garantire il successo scolastico dell'allievo? In caso contrario, l'allievo necessita di un sostegno senza adeguamento degli obiettivi d'apprendimento (PIsA o PSsA) o con adeguamento degli obiettivi d'apprendimento (PIcA o PScA) oppure di un'istruzione scolastica speciale integrativa (o separativa)? Sono indicati provvedimenti pedagogico-terapeutici, provvedimenti di sostegno per allievi con doti particolari o altri provvedimenti?

All'occorrenza, l'insegnante di classe presenta una domanda.



<b>Accertamenti</b>	<p>Eventualmente occorre effettuare accertamenti specialistici da parte di servizi esterni.</p> <p>L'accertamento in caso di provvedimenti pedagogico-terapeutici avviene da parte del Servizio ortopedagogico o di un altro servizio riconosciuto. In caso di dubbi nel settore a bassa soglia è possibile rivolgersi al Servizio psicologico scolastico dell'USPS.</p> <p>In caso di adeguamento degli obiettivi d'apprendimento, l'accertamento deve essere imperativamente svolto dal Servizio psicologico scolastico dell'USPS. Durante un ulteriore colloquio nella tavola rotonda, coordinata dal Servizio psicologico scolastico dell'USPS, vengono rettificate le proposte di sostegno.</p>
<b>Decisione</b>	<p>Le decisioni per provvedimenti a bassa soglia vengono prese dall'ente scolastico, quelle per provvedimenti ad alta soglia dall'Ufficio.</p> <p>Per provvedimenti a bassa soglia la tavola rotonda presenta alla direzione scolastica/al team di esperti una corrispondente richiesta di adeguato sostegno. La decisione viene presa dall'ente scolastico o dalla direzione scolastica.</p> <p>Per i provvedimenti ad alta soglia, il Servizio psicologico scolastico dell'USPS (istruzione scolastica speciale) o il Servizio ortopedagogico (provvedimenti in caso di bisogni educativi speciali elevati) presenta una richiesta all'Ufficio. I dettagli vengono disciplinati nelle direttive per l'accertamento e la richiesta di provvedimenti di pedagogia specializzata ad alta soglia.</p>
<b>Verifica</b>	<p>Vengono verificati i provvedimenti di pedagogia specializzata nonché i risultati del sostegno.</p> <p>Di norma i provvedimenti, la pianificazione del sostegno e il raggiungimento degli obiettivi vengono valutati semestralmente nel quadro dei colloqui regolari sulla situazione.</p> <p>Il piano di sostegno viene verificato annualmente nel quadro del colloquio sulla situazione o di valutazione con l'allievo e i titolari dell'autorità parentale. L'allievo procede a un'autovalutazione.<sup>4</sup></p>

---

<sup>4</sup> Si può ad esempio procedere a una valutazione dei punti di forza nei seguenti settori: apprendimento generale; acquisizione linguistica e formazione dei concetti; lettura e scrittura; apprendimento della matematica; gestione delle abilità richieste; comunicazione; movimento e mobilità; provvedere ai propri bisogni; relazioni interpersonali; tempo libero, svago e comunità. Settori di valutazione e sostegno secondo: Lienhard-Tuggener, P. et al. (2015), Rezeptbuch schulische Integration. Auf dem Weg zu einer inklusiven Schule, Berna, Haupt, 2<sup>a</sup> edizione aggiornata.

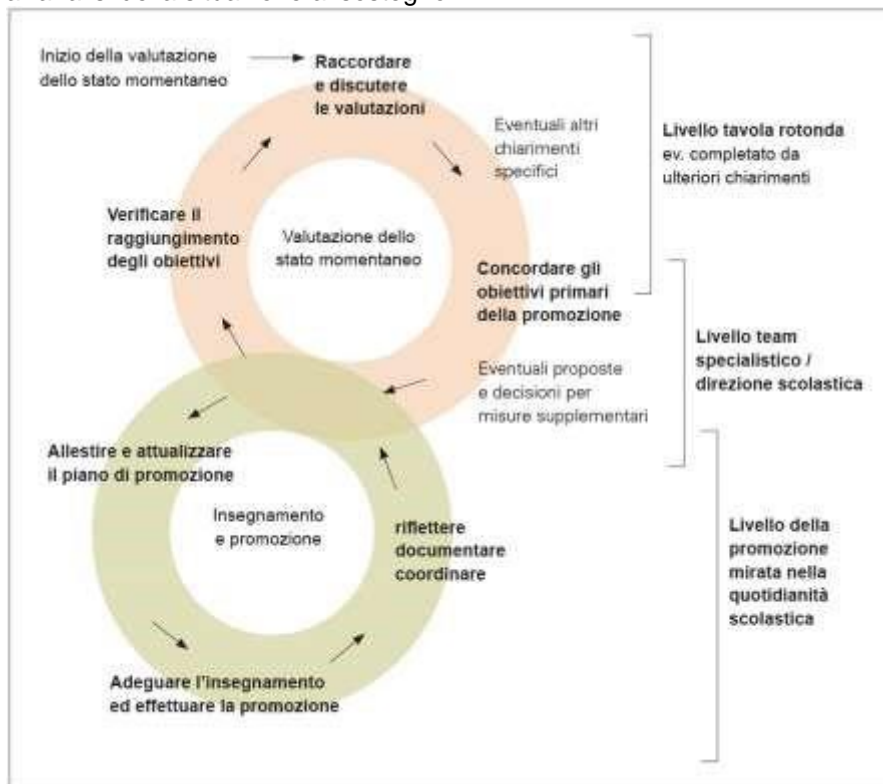
## 2.4 Pianificazione del sostegno (raccomandazione)

### Ciclo di pianificazione del sostegno

Il ciclo di pianificazione del sostegno collega l'analisi della situazione e la pianificazione dei provvedimenti con **la promozione concreta** durante le lezioni.

Nell'illustrazione seguente sono indicati il ciclo di pianificazione e di sostegno nonché i diversi livelli.

Dall'analisi della situazione al sostegno<sup>5</sup>:



### Pianificazione specialistica

Per il sostegno con provvedimenti di pedagogia specializzata è necessaria una pianificazione del sostegno individuale trasparente e convincente dal punto di vista specialistico. Analisi della situazione, sostegno e verifica devono essere ben coordinati tra loro.

Per allievi con sostegno integrativo senza adeguamento degli obiettivi d'apprendimento (PIsA) si raccomanda una pianificazione del sostegno individuale. Come requisito minimo, le attività di sostegno devono essere documentate in modo comprensibile.

Per allievi con sostegno integrativo con adeguamento degli obiettivi d'apprendimento (PIcA) sostegno separativo (PSsA o PScA) e con istruzione scolastica speciale integrativa (ISS) la pianificazione del sostegno individuale è imprescindibile.

<sup>5</sup> Ciclo di pianificazione del sostegno quale orientamento per la pianificazione, lo svolgimento e la verifica di provvedimenti di pedagogia specializzata secondo: Lienhard, P. et al. (2015), Rezeptbuch schulische Integration, p. 101.

**Piano di sostegno**

Con il piano di sostegno vengono stabiliti gli obiettivi e viene verificato il loro raggiungimento.

Di norma gli elementi del piano di sostegno sono: obiettivi di sostegno sovraordinati; obiettivi di sostegno relativi a diversi settori delle competenze specifiche e trasversali; condizioni che favoriscono il raggiungimento degli obiettivi, monitoraggio/valutazione del raggiungimento degli obiettivi. La pianificazione del sostegno è associata alla pianificazione delle lezioni.

Il pedagogo curativo scolastico allestisce un piano di sostegno.

## 2.5 Risorse in termini di personale (raccomandazione)

<b>Pedagogia curativa scolastica, altri esperti</b>	<p>La direzione scolastica deve pianificare a lungo termine l'impiego e il reclutamento del pedagogo curativo scolastico nonché degli esperti per provvedimenti di pedagogia specializzata.</p> <p>Come regola generale, si è dimostrato valido un rapporto pari a un volume di impiego del 110% ogni 100 allievi. Quante più risorse possibili dovrebbero essere destinate al lavoro diretto con i bambini. Il numero di pedagogisti curativi scolastici nonché di esperti per provvedimenti di pedagogia specializzata attivi nella singola classe deve essere mantenuto il più basso possibile.</p> <p>Per questo motivo, laddove possibile e in accordo con la struttura per l'istruzione scolastica speciale, il pedagogo curativo scolastico della scuola regolare deve essere impiegato anche per l'istruzione scolastica speciale integrativa. In questo caso occorre dare la priorità in particolare a un impiego efficace delle risorse di pedagogia curativa.</p>
<b>Collaborazione tra insegnante di classe e pedagogia curativa scolastica</b>	<p>L'insegnante di classe e il pedagogo curativo scolastico sostengono congiuntamente gli allievi con bisogni educativi speciali; la responsabilità generale spetta all'insegnante di classe.</p> <p>Questa collaborazione rappresenta un fattore di successo del sostegno integrativo.</p>
<b>Lezioni per il sostegno (raccomandazione)</b>	<p>Si raccomanda di impiegare le risorse per il sostegno di pedagogia specializzata a tutti i gradi scolastici in base alle esigenze.</p> <p>Il seguente numero di lezioni rappresenta un orientamento e all'occorrenza può essere ridotto, aumentato o trasferito da una sezione all'altra:</p> <ul style="list-style-type: none"><li>- PIP: secondo la valutazione dell'ente scolastico.</li><li>- PIsA: 2 lezioni per classe.</li><li>- PlcA: di norma nel grado elementare fino a 3 lezioni supplementari per settimana; nel grado secondario I fino a 5 lezioni supplementari per settimana per classe.</li><li>- ISS: l'Ufficio decide in merito alla quantità di lezioni. Per ciascun allievo sono di norma possibili al massimo 12 lezioni PCS.<sup>6</sup></li><li>- Di norma per sezione non si dovrebbe superare il totale di 15 lezioni di sostegno di pedagogia curativa (mediante PCS) per misure di pedagogia speciale a bassa e ad alta soglia.</li><li>- Promozione dei talenti: offerte che promuovono i talenti.</li></ul>

---

<sup>6</sup>Se vengono impartite lezioni a più allievi dell'istruzione scolastica speciale integrativa in una sezione, la struttura per l'istruzione scolastica speciale viene invitata ad adeguare l'entità del sostegno in modo appropriato (fattore 0.75). Ad esempio due allievi con bisogno medio (8 lezioni) in una sezione seguono in parte le lezioni insieme e vengono sostenuti in un totale di 12 lezioni.

### 3. Informazioni supplementari

#### 3.1 Strutture per l'istruzione scolastica speciale

<b>Pianificazione dell'offerta e mandati di prestazioni</b>	Il Dipartimento conferisce alle strutture per l'istruzione scolastica speciale riconosciute dei mandati di prestazioni sulla base della pianificazione dell'offerta (art. 50 LSP).
<b>Istruzione scolastica speciale</b>	<p>Conformemente all'art. 44 cpv. 3 OSP, l'insegnamento nel quadro dell'istruzione scolastica speciale comprende il sostegno e l'istruzione ad allievi che, nonostante i provvedimenti a bassa soglia, non sono in grado di seguire a medio e lungo termine le lezioni nella scuola regolare.</p> <p>La corrispondente assistenza comprende le offerte di strutture diurne, l'assistenza stazionaria e la cura in istituzioni per l'istruzione scolastica speciale.</p>
<b>Strutture per l'istruzione scolastica speciale</b>	<p>Le strutture per l'istruzione scolastica speciale nel Cantone dei Grigioni hanno i seguenti mandati di prestazioni:</p> <p><i>Istruzione scolastica speciale in caso di handicap fisici, mentali, linguistici, sensoriali o percettivi:</i></p> <ul style="list-style-type: none"><li>- Casa Depuoz, Trun</li><li>- Giuvaulta, Rothenbrunnen</li><li>- Schulheim Chur</li></ul> <p>Queste tre strutture sono competenti anche per l'istruzione scolastica speciale integrativa nei rispettivi comprensori.</p> <p><i>Istruzione scolastica speciale in caso di gravi handicap fisici, mentali, linguistici, sensoriali o percettivi oppure di gravi handicap plurimi:</i></p> <ul style="list-style-type: none"><li>- Stiftung Scalottas, Scharans</li></ul> <p><i>Istruzione scolastica speciale in caso di disturbi comportamentali:</i></p> <ul style="list-style-type: none"><li>- Bergschule Avrona</li><li>- Internato Flims</li><li>- Schulheim Scharans</li><li>- Schulheim Zizers</li><li>- Istituto di terapia Fürstenwald, Coira</li></ul> <p><i>Provvedimenti in caso di bisogno educativo speciale elevato: educazione precoce speciale, logopedia nel settore prescolastico e dopo l'adempimento dell'obbligo scolastico, audiopedagogia, misure di sostegno per persone con disabilità visiva:</i></p> <ul style="list-style-type: none"><li>- Servizio ortopedagogico (SOP)</li></ul>

## 3.2 Altri temi di sostegno

<b>Promozione dei talenti e dei bambini particolarmente dotati</b>	<p>L'art. 43 cpv. 2 lett. d LSP nonché l'art. 51 OSP costituiscono la base per il sostegno di allievi particolarmente dotati:</p> <p>Ulteriori provvedimenti:</p> <ul style="list-style-type: none"><li>- Gli allievi possono saltare un anno scolastico (art. 42 OSP). La decisione spetta al consiglio scolastico. In caso di dubbi è possibile rivolgersi al Servizio psicologico scolastico dell'USPS.</li><li>- Nel grado secondario I gli allievi dotati di particolari talenti, in particolare nel settore dello sport e della musica, possono essere sostenuti in classi per allievi dotati di particolari talenti. Le classi per allievi dotati di particolari talenti sono disciplinate nell'art. 38 LSP e nell'art. 34 OSP, inoltre il Dipartimento ha emanato direttive corrispondenti.<sup>7</sup></li></ul>
<b>Bambini alloglotti</b>	<p>Art. 39 cpv. 1 legge sulle scuole popolari:</p> <p><i>Gli enti scolastici mettono a disposizione offerte supplementari per allievi alloglotti.</i></p> <p>Art. 35 ordinanza sulle scuole popolari:</p> <p><sup>1</sup> <i>Gli enti scolastici offrono un insegnamento di sostegno per allievi alloglotti. All'occorrenza formano classi di inserimento per allievi alloglotti.</i></p> <p><sup>2</sup> <i>L'insegnamento di sostegno per allievi alloglotti si tiene di norma durante l'orario delle lezioni ordinario.</i></p> <p><sup>3</sup> <i>L'insegnamento va impartito per unità intera o per mezza unità.</i></p> <p>Queste offerte sono intese a mettere gli allievi in condizione di seguire il più in fretta possibile le lezioni nella rispettiva lingua d'insegnamento. Conformemente all'art. 81 LSP, gli enti scolastici ricevono dal Cantone un contributo per offerte per la promozione linguistica di allievi alloglotti. Le lezioni di lingua per allievi alloglotti possono svolgersi sotto forma di lezioni individuali all'interno o al di fuori della classe, nonché in gruppi che coinvolgono più sezioni. Il numero di lezioni si conforma al fabbisogno e deve essere limitato nel tempo.</p> <p>È importante evitare di adottare frettolosamente provvedimenti di pedagogia specializzata per bambini alloglotti.</p>
<b>Lingua e cultura d'origine (LCO)</b>	<p>Una parte degli allievi con passato migratorio riceve lezioni supplementari nella loro lingua e cultura d'origine.</p> <p>Art. 36 ordinanza sulle scuole popolari:</p> <p><sup>1</sup> <i>Ai bambini che non sono di nazionalità svizzera ai quali viene impartito un insegnamento di lingua, storia e cultura del loro Paese da parte e a spese del loro consolato, deve per quanto possibile essere concesso il tempo necessario anche durante le lezioni ordinarie.</i></p> <p><sup>2</sup> <i>Gli enti scolastici mettono gratuitamente a disposizione le aule a questo scopo.</i></p>

---

<sup>7</sup> Istruzioni relative a scuole e classi per allievi dotati di particolari talenti del Dipartimento dell'educazione, cultura e protezione dell'ambiente ([link](#)).

## **Disturbo comportamentale**

I disturbi comportamentali a scuola devono essere gestiti adeguatamente. Di norma i disturbi comportamentali vengono considerati e risolti in modo sistemico. La prevenzione generale è considerata molto importante. Il sostegno agli insegnanti da parte dell'ente scolastico è fondamentale, in particolare in caso di disturbi comportamentali degli allievi che pregiudicano lo svolgimento delle lezioni.

Conformemente all'art. 73 OSP, il Servizio psicologico scolastico dell'USPS fornisce consulenza e sostegno. Se allievi con disturbi comportamentali hanno bisogni educativi speciali, essi beneficiano di provvedimenti di pedagogia specializzata a bassa soglia.

In caso di allievi con disturbi comportamentali, a seconda della situazione si è dimostrato valido un modo di procedere a cascata. Esso può comprendere i seguenti passi: prevenzione, provvedimenti all'interno della classe; provvedimenti complementari come ad es. sostegno da parte del lavoro sociale scolastico; cambio di classe oppure offerta time-out quale possibilità di seguire temporaneamente una scolarizzazione separativa.

Per gli allievi che a medio e lungo termine non sono in grado di seguire le lezioni nella scuola regolare nonostante l'adozione di provvedimenti a bassa soglia, l'istruzione scolastica speciale viene presa in considerazione quale opzione.<sup>8</sup>

## **Offerte time-out**

Gli enti scolastici possono creare offerte time-out (art. 40 LSP). I titolari dell'autorità parentale devono essere informati immediatamente oralmente e per iscritto in merito ai motivi per un collocamento time-out. Gli enti scolastici hanno a disposizione diverse forme di attuazione: un'offerta time-out quale sezione in un ente scolastico, un'offerta regionale time-out gestita da diversi enti scolastici o un'offerta time-out presso un altro ente scolastico (soluzione individuale con contratto).

Le offerte time-out servono all'istruzione scolastica temporanea al di fuori della classe regolare, nonché all'osservazione e alla promozione della personalità di allievi che presentano disturbi comportamentali (art. 37 OSP). In questo caso non si tratta di provvedimenti di pedagogia specializzata.

Il time-out viene offerto in sezioni gestite separatamente. L'obiettivo è la reintegrazione nella classe regolare. Per questa ragione, per quanto possibile occorre seguire il programma didattico della classe regolare. Una durata superiore a 3 mesi deve essere motivata per iscritto all'Ispettorato scolastico dell'USPS.

## **Lavoro sociale scolastico**

In caso di necessità, gli enti scolastici possono creare offerte supplementari nel settore del lavoro sociale scolastico (art. 40 LSP). A tale proposito non vi sono ulteriori prescrizioni di legge. L'allestimento delle offerte compete agli enti scolastici.

### **3.3 Assunzione di insegnanti e specialisti**

#### **Principio**

Conformemente all'art. 57 cpv. 1 LSP, gli insegnanti devono disporre di un diploma riconosciuto conforme al grado oppure di una formazione riconosciuta dal Governo oppure di un'autorizzazione all'insegnamento rilasciata dall'Ufficio.

---

<sup>8</sup> Cfr. anche Istruzione scolastica speciale per disturbi di comportamento: Procedura dell'Ufficio per la scuola popolare e lo sport ([link](#)).

**Diplomi riconosciuti dalla CDPE**

Gli insegnanti che attuano provvedimenti di pedagogia specializzata (in particolare sostegno integrativo e separativo, istruzione scolastica speciale integrativa e separativa) devono disporre di un diploma in pedagogia curativa scolastica riconosciuto dalla Conferenza delle direttrici e dei direttori cantonali della pubblica educazione (CDPE).

Gli specialisti per i provvedimenti pedagogico-terapeutici logopedia e terapia psicomotoria devono disporre di un diploma in logopedia o terapia psicomotoria riconosciuto dalla CDPE.

In caso di certificati di capacità esteri, va presentata all'Ufficio la verifica dell'equivalenza della CDPE.

**Insegnanti e specialisti senza diploma riconosciuto**

Su richiesta degli enti scolastici, l'Ufficio può rilasciare a determinate condizioni un'autorizzazione all'insegnamento a insegnanti e specialisti senza diploma riconosciuto. I dettagli sono disciplinati nelle relative istruzioni del Dipartimento.<sup>9</sup>

---

<sup>9</sup> Istruzioni sul diritto all'insegnamento per insegnanti senza diploma riconosciuto, nonché sull'ammissione di specialisti per provvedimenti pedagogico-terapeutici del Dipartimento dell'educazione, cultura e protezione dell'ambiente ([link](#)).

## **Allegato: ulteriori informazioni**

### **1. Servizi di riferimento**

Il servizio di riferimento per una prima informazione è l'ufficio regionale competente del Servizio psicologico scolastico dell'USPS. Esso fornisce informazioni riguardo a quale ufficio (ad es. ufficio, servizio o struttura per l'istruzione scolastica speciale) debba essere coinvolto a seconda delle esigenze.

### **2. Abbreviazioni**

USPS	Ufficio per la scuola popolare e lo sport
DECA	Dipartimento dell'educazione, cultura e protezione dell'ambiente
LSA	Lezioni di sostegno per alloggiati
LCO	Lingua e cultura d'origine
SOP	Servizio ortopedagogico
PI	Promozione integrativa
PIP	Promozione integrativa quale prevenzione
PIcA	Promozione integrativa con adeguamento degli obiettivi d'apprendimento
PIsA	Promozione integrativa senza adeguamento degli obiettivi d'apprendimento
ISS	Istruzione scolastica speciale integrativa
PIG	Psichiatria infantile e giovanile
PPT	Provvedimenti pedagogico-terapeutici
SS	Sostegno separativo
PScA	Promozione separativa con adeguamento degli obiettivi d'apprendimento
PSsA	Promozione separativa senza adeguamento degli obiettivi d'apprendimento
PCS	Pedagogista curativa scolastica / Pedagogista curativo scolastico
IS	Ispettorato scolastico
SPS	Servizio psicologico scolastico
LSP	Legge sulle scuole popolari
OSP	Ordinanza sulle scuole popolari

### 3. Glossario

Se non indicato diversamente, le definizioni si basano sulla legge sulle scuole popolari e sull'ordinanza sulle scuole popolari.

<b>Doti particolari</b>	Le doti particolari degli allievi possono manifestarsi in diversi ambiti. Possibili provvedimenti di sostegno per allievi con doti particolari sono offerte di promozione speciali, frequenza di una scuola per allievi dotati di particolari talenti, salto di una classe.
<b>Bisogni educativi speciali</b>	Un bisogno educativo speciale è dato quando gli allievi non sono in grado o sono solo parzialmente in grado di seguire il programma didattico della scuola regolare oppure hanno con grandi difficoltà manifeste nel comportamento, nella capacità di apprendimento o di prestazione, nonché nelle competenze linguistiche scritte e orali oppure sono colpiti da o a rischio di handicap fisico, mentale, psichico, linguistico, sensoriale o percettivo, oppure sono particolarmente dotati.
<b>Differenziazione interna</b>	Nel quadro del piano di studio si può fare distinzione a seconda dell'obiettivo d'apprendimento e contenuto (tema, livello richiesto, quantità, preparazione), a seconda delle forme di insegnamento e apprendimento (insegnamento aperto o cooperativo, piano settimanale, progetti, individualizzazione) e a seconda del sostegno nell'apprendimento (diverso grado di sostegno da parte dell'insegnante, gruppi di studio eterogenei e omogenei, partenariato di studio). È ad esempio possibile creare diverse situazioni d'apprendimento relative a un oggetto d'apprendimento comune che tengano conto delle risorse e delle possibilità d'azione, nonché della motivazione e dell'interesse degli allievi (cfr. Klippert 2010.)
<b>Specialisti per provvedimenti di pedagogia specializzata</b>	Logopedisti, terapisti della psicomotricità, specialisti in audiopedagogia, specialisti in materia di disabilità visiva, specialista per l'educazione precoce speciale.
<b>Provvedimenti ad alta soglia</b>	Sono provvedimenti ad alta soglia l'insegnamento nel quadro dell'istruzione scolastica speciale, la relativa assistenza nonché i provvedimenti in caso di bisogni educativi speciali elevati. Essi avvengono in forma integrativa o parzialmente integrativa (nella scuola regolare) oppure separativa (nella struttura per l'istruzione scolastica speciale). Essi rientrano nella responsabilità del Cantone ovvero dell'Ufficio.
<b>Individualizzazione</b>	Nel quadro del Piano di studio 21GR gli obiettivi vengono adeguati alle risorse e alle possibilità d'azione degli allievi al fine di promuovere in modo ottimale il loro potenziale di prestazione. Ad es. compiti a livello base, intermedio o avanzato oppure situazioni di apprendimento basate sulla motivazione e sull'interesse. Al termine della scuola dell'obbligo si aggiungono di norma obiettivi individuali nella carriera, all'insegna del motto: potenziare i punti di forza, colmare le lacune (cfr. Widmer-Wolf 2011.)
<b>Promozione separativa</b>	La promozione integrativa viene fornita nella classe regolare. La promozione integrativa comprende la promozione quale prevenzione, la promozione senza adeguamento degli obiettivi d'apprendimento (PIsA) e la promozione con adeguamento degli obiettivi d'apprendimento (PIcA).
<b>Logopedia</b>	Con la logopedia vengono diagnosticati i disturbi della lingua parlata e scritta, dell'eloquio, della comunicazione, del flusso verbale e della voce, della deglutizione nonché della legastenia. Vengono inoltre pianificati, svolti e analizzati i corrispondenti provvedimenti terapeutici (CDPE 2007).
<b>Provvedimenti a bassa soglia</b>	Sono provvedimenti di pedagogia specializzata a bassa soglia il sostegno integrativo, il sostegno separativo e i provvedimenti pedagogico-terapeutici. Essi rientrano nella responsabilità dell'ente scolastico.
<b>Provvedimenti pedagogico-terapeutici</b>	Logopedia e terapia psicomotoria.
<b>Psicomotricità</b>	La psicomotricità si occupa dell'interazione fra gli ambiti di sviluppo della percezione, dell'affettività, del pensiero, del movimento e del comportamento e della manifestazione a livello corporeo. Nell'ambito della psicomotricità

	<p>tricità vengono diagnosticati i disturbi e gli handicap dello sviluppo psicomotorio e in seguito vengono pianificati, applicati e valutati i provvedimenti terapeutici e di sostegno (CDPE 2007).</p>
<b>Scuola regolare</b>	<p>Istituto scolastico della scuola dell'obbligo nel quale gli allievi sono distribuiti in classi nelle quali possono essere proposti sia provvedimenti di sostegno integrativo sia provvedimenti di istruzione scolastica speciale integrativa.</p>
<b>Promozione separativa</b>	<p>La promozione separativa avviene in una sezione al di fuori della classe regolare. Essa comprende la promozione senza adeguamento degli obiettivi d'apprendimento (PSsA) e la promozione con adeguamento degli obiettivi d'apprendimento (PScA).</p>
<b>Forma di istruzione e di promozione separativa</b>	<p>Con ciò si intendono le forme di istruzione e di sostegno che si svolgono al di fuori della classe regolare o presso la struttura per l'istruzione scolastica speciale.</p>
<b>Pedagogisti curativi scolastici</b>	<p>Insegnanti con diploma in pedagogia speciale. Sono attivi nel sostegno integrativo, nel sostegno separativo nonché nell'istruzione scolastica speciale integrativa e separativa.</p>
<b>Provvedimenti di pedagogia specializzata Istruzione scolastica speciale</b>	<p>Provvedimenti per allievi con bisogni educativi speciali. Devono essere coinvolti i titolari dell'autorità parentale.</p> <p>L'insegnamento nel quadro dell'istruzione scolastica speciale comprende il sostegno e l'istruzione a bambini e adolescenti che, nonostante i provvedimenti a bassa soglia nonché il sostegno integrativo, non sono in grado di seguire a medio e lungo termine le lezioni nella scuola regolare.</p>